

# Valuation risk

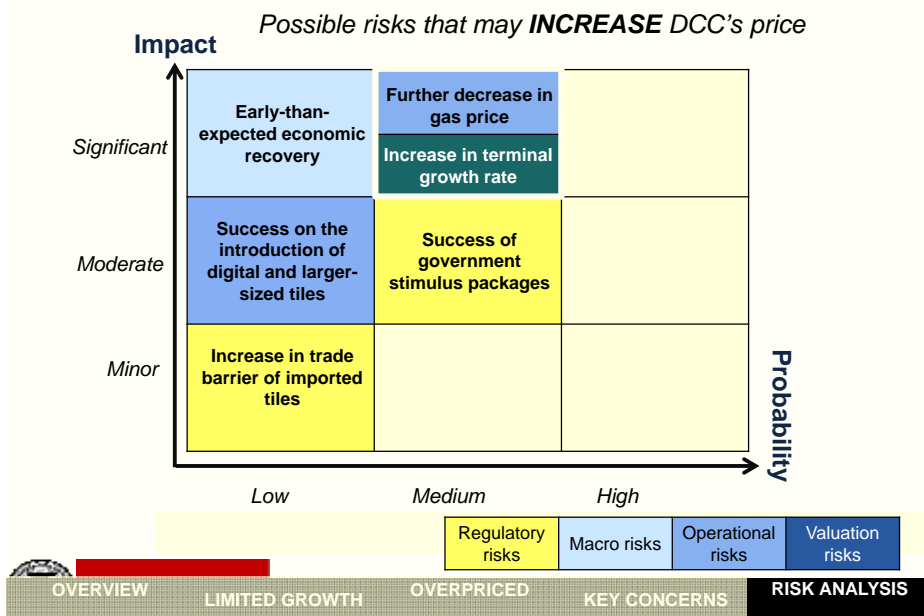


# Valuation risk

- You can never be 100% sure with your valuation.
- What are your concerns?



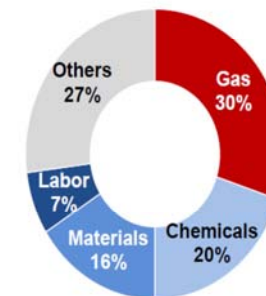
## Investment Risk- Upside Risk



## Operational Risk: Gas Price

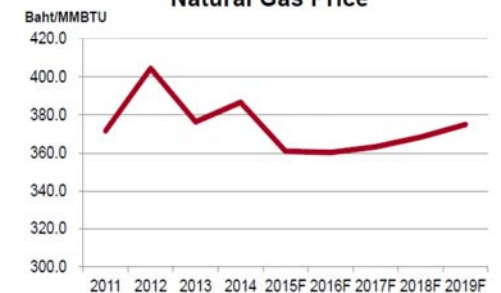


### Cost Structure



Source: Company data, (As of September 2014)

### Natural Gas Price



Source: IMF, The World Bank, and Economist Intelligence Units (EIU), Company Data and Team's Estimates

### Stress Test

#### Gas price



- Terminal Dividend Payout Ratio (DPR)
- Terminal Return on Equity (ROE)

### Sensitivity Analysis on Terminal Growth Rate

Terminal DPR	Terminal ROE				
	90.0%	92.5%	95.0%	97.5%	100.0%
90.0%	4.51	4.89	5.36	6.52	8.51
92.5%	4.41	4.68	4.98	5.65	6.58
95.0%	4.32	4.48	4.66	5.01	5.44
97.5%	4.24	4.31	4.39	4.53	4.69
100.0%	4.15	4.15	4.15	4.15	4.15

Source: Team's Estimates

Most cases indicate DCC is overvalued

## Sensitivity Analysis

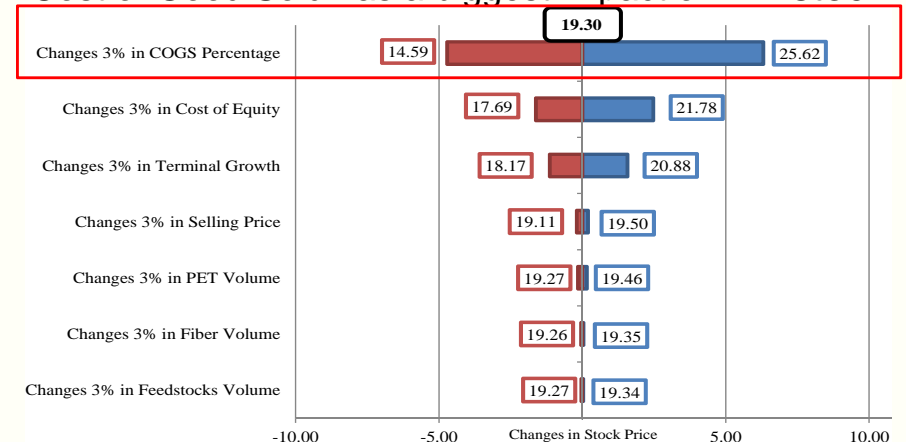
- **Excel:** Sensitivity Analysis
- What is meant by **Sensitivity**?
- What-if Analysis
  - What if a manufacturing cost increase?
  - What if a target unit sold is not met?
  - What if a bank increases the borrowing rate?
  - What if a new competitor enter the market?

## Sensitivity Analysis

- Key points from the exercise
  - Sensitivity measure the **NPV** changes, given percentage changes in **one** input variable
  - The larger the **range**, the steeper the variable's **slope** and the **more** sensitive the NPV is to this variable.
  - A project may not be very risky in spite of its high sensitivity to certain variables , **why**?
- However..
  - By design, sensitivity analysis allows only **one** input change
  - Sensitivity have no room for **uncertainty nor correlation factor**

### Example: SENSITIVITY ANALYSIS

Cost of Good Sold has a biggest impact on IVL stock



## Scenario Analysis

- Key points from the exercise
  - Scenario analysis allow us to change multiple variables.
  - Also, it allow us to add probability to each case
  - **Expected NPV**, **Standard Deviation** and **Coefficient of Variation** give us a better idea of a project's risk
- But then again, scenario analysis
  - Does not take into account correlation between variables → This is where **Monte Carlo** came in!



9

## Scenario Analysis

- **Excel:** Suppose we have 2 more case to

C	Scenarios:		
	Base	Worst	Best
Inputs:			
Probability of Scenario	50%	25%	25%
Equipment cost	\$3,400	\$4,250	\$2,550
Salvage value, equipment, Year 4	\$300	\$300	\$300
Opportunity cost	\$0	\$0	\$0
Externalities (cannibalization)	\$0	\$0	\$0
Units sold, Year 1	550	412	688
Annual change in units sold, after Year 1	4.00%	-6.00%	14.00%
Sales price per unit, Year 1	\$11.60	\$8.70	\$14.50
Annual change in sales price, after Year 1	2.00%	2.00%	2.00%
Variable cost per unit (VC), Year 1	\$6.00	\$7.50	\$4.50
Annual change in VC, after Year 1	2.00%	2.00%	2.00%
Nonvariable cost (Non-VC), Year 1	\$2,000	\$2,500	\$1,500
Annual change in Non-VC, after Year 1	2.00%	2.00%	2.00%
Project WACC	10.00%	10.00%	10.00%
Tax rate	40.00%	50.00%	30.00%
Working capital as % of next year's sales	12.65%	12.65%	12.65%



10

## Self-Test

- Differentiate between **sensitivity analysis** and **scenario analysis**. What advantage does scenario analysis have over sensitivity analysis?



11

## Monte Carlo Simulation Definition and Method

- **Definition:** Monte Carlo Simulation is a computational algorithm that rely on **repeated random sampling** to compute their **results**.
- **Method:** Monte Carlo methods vary, but tend to follow a particular pattern
  1. Define a domain of **possible inputs**.
  2. Generate inputs randomly from a **probability distribution** over the domain.
  3. Perform a **deterministic computation** on the inputs.
  4. Repeat 2-3 for **N** times and average the results



12

# Simple Monte Carlo Example

- Flipping a coin
  - What is the probability of the coin landing in Head
  - Method: Patiently flipping the coin 1000 times! or use Monte Carlo Simulation
- Approximate a mean and std.dev value, given a known probability distribution



# Monte Carlo Simulation NPV

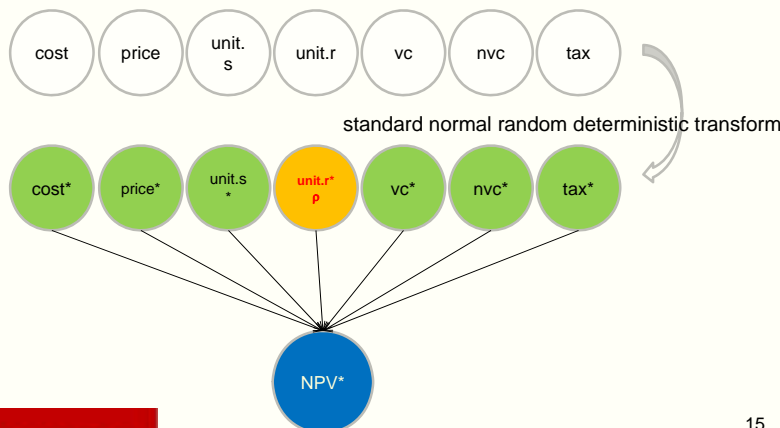
1. Define a domain of **possible inputs**.
  - cost, unit sold, change rate unit sold, sale price, vc, nonvc and tax rate
2. Generate inputs randomly from a **probability distribution** over the domain.
  - Assume **Standard Normal Distribution**
3. Perform a **deterministic computation** on the inputs.
  - for each input, calculate a random value input
  - Compute and store NPV of this trial
4. Repeat 2-3 for **N** times and average the results



**Excel's fnc.**  
=NORMSINV(RAND(), mean, STD)

# Monte Carlo Simulation NPV

- For each trial..



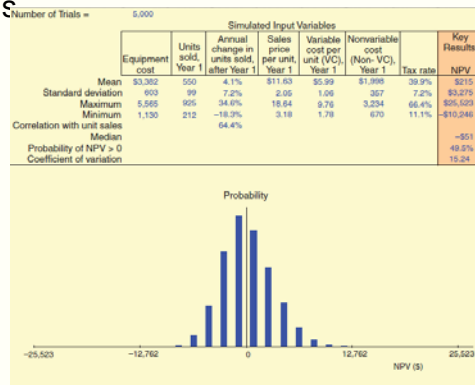
# Monte Carlo Simulation NPV

	Inputs for Simulation Probability Distributions		Random Variables Used in Current Simulation Trial	
	Expected Value of Input	Standard Deviation of Input	Standard Normal Random Variable	Value used in Current Trial
<b>Inputs:</b>				
Equipment cost	\$3,400	\$601	2.15	\$4,689
Salvage value, equipment, Year 4				\$300
Opportunity cost				\$0
Externalities (cannibalization)				\$0
Units sold, Year 1	550	98	0.25	574
Annual change in units sold, after Year 1	4.00%	7.07%	1.37	13.67%
Sales price per unit, Year 1	\$11.60	\$2.05	-0.22	\$11.14
Annual change in sales price, after Year 1				2.00%
Variable cost per unit (VC), Year 1	\$6.00	\$1.06	-0.20	\$5.79
Annual change in VC, after Year 1				2.00%
Nonvariable cost (Non-VC), Year 1	\$2,000	\$354	-1.35	\$1,521
Annual change in Non-VC, after Year 1				2.00%
Project WACC				10.00%
Tax rate	40.00%	7.07%	-1.78	27.41%
Working capital as % of next year's sales				12.65%
Assumed correlation between units sold in Year 1 and annual change in units sold in later years:	p =	65.00%		
				<b>Key Results Based on Current Trial</b>
NPV				\$1,414



# Monte Carlo Simulation NPV

- Hit F9, to obtain different results and then compare /w base assumptions

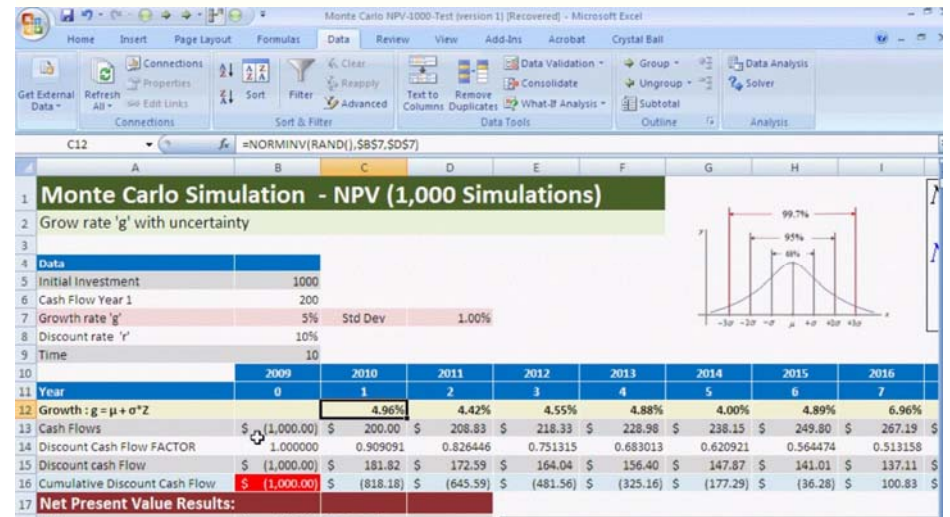


# Monte Carlo Simulation NPV

- Key points from the exercise
  - Monte Carlo ties together sensitivities, probability distributions, and correlations among the input variables
  - In the exercise, we did 100 trials; but in a real situation 1000 is a minimum
  - The results provide various aspect to look at: range, graph, std.dev and etc.
- Still..
  - Complex and cumbersome
  - BIG assumption on the input probability distribution and correlation factor
  - Garbage in...Garbage out..

# Monte Carlo Simulation NPV

- Key points from the exercise
  - Monte Carlo ties together sensitivities, probability distributions, and correlations among the input variables
  - Usually number of trials of 1000 is applied.
  - The results provide various aspect to look at: range, graph, std.dev and etc.
- Still..
  - Complex and cumbersome
  - BIG assumption on the input probability distribution and correlation factor
  - Garbage in...Garbage out..



## ESTIMATING GROWTH



21

## Ways to estimate growth

- Firm history
- Analysts' estimates on I/B/E/S
- Firm's fundamentals



22

## Firm's historical growth

- Methods to derive growth
  - Arithmetic vs Geometric averages
  - Linear and log-linear models
- Caution
  - Dealing with negative earnings
  - The effect of changing size or substantial restructuring
  - Revenue growth model usually more straightforward to predict than overall net profit.



23

## AM vs GM: Motorola

	Revenues	% Change	EBITDA	% Change	EBIT	% Change
1994	\$ 22,245		\$ 4,151		\$ 2,604	
1995	\$ 27,037	21.54%	\$ 4,850	16.84%	\$ 2,931	12.56%
1996	\$ 27,973	3.46%	\$ 4,268	-12.00%	\$ 1,960	-33.13%
1997	\$ 29,794	6.51%	\$ 4,276	0.19%	\$ 1,947	-0.66%
1998	\$ 29,398	-1.33%	\$ 3,019	-29.40%	\$ 822	-57.78%
1999	\$ 30,931	5.21%	\$ 5,398	78.80%	\$ 3,216	291.24%
Arithmetic Average		7.08%		10.89%		42.45%
Geometric Average		6.82%		5.39%		4.31%
Standard deviation		8.61%		41.56%		141.78%

Source: Damodaran: Investment valuation, Tools Techniques for valuing any asset



24

## Linear and log-linear models

Year	EPS	%Chg	ln(EPS)	(1+r)
1	0.42		-0.8675	
2	0.41	-2.38%	-0.8916	97.62%
3	0.4	-2.44%	-0.9163	97.56%
4	0.58	45.00%	-0.5447	145.00%
5	0.65	12.07%	-0.4308	112.07%
6	0.72	10.77%	-0.3285	110.77%
7	0.82	13.89%	-0.1985	113.89%
8	0.93	13.41%	-0.0726	113.41%
9	1.07	15.05%	0.0677	115.05%
10	1.27	18.69%	0.2390	118.69%
AM		13.79%		
GM		13.08%		

25



## Linear and log-linear models

Linear regression

$$\text{EPS} = 0.2033 + 0.0952t$$

[4.03] [11.07]

$$\text{Growth in EPS} = \text{Coeff}/\text{Avg EPS} = 0.0952/0.727 = 13.10\%$$

Log-linear

$$\ln(\text{EPS}) = -1.1288 + 0.13351t$$

[19.31] [14.34]

The coefficient is the compounded annual growth

26



## Dealing with negative earnings

- Commerce One, reported EBIT of -\$53 mn in 2014 and -\$340 in 2015.
- Earnings growth =  $(-340 - (-53)) / -53 = 541\%$
- Does this make sense?

27



## Dealing with negative earnings

Year	EPS \$
1	0.302
2	0.041
3	0.017
4	<b>-0.067</b>
5	<b>0.065</b>
6	0.437

Earnings growth Y5 =  $(0.065 - (-0.067)) / (-0.067) = -197\%$   
This number makes no sense!

Alternative ways to derive growth:  
Use denominator with absolute value  
 $\text{EPS } g \text{ Y5} = [0.065 - (-0.067)] / (0.067) = 192\%$

Or use higher of EPS from two years as

$\text{EPS } g \text{ Y5} = 0.065 - (-0.067) / (0.065) = 203\%$

Not the best solutions, but the numbers at least make some sense.

28



## The effect of size on growth

<i>Year</i>	<i>Net Profit</i>	<i>Growth Rate</i>
1990	1.80	
1991	6.40	255.56%
1992	19.30	201.56%
1993	41.20	113.47%
1994	78.00	89.32%
1995	97.70	25.26%
1996	122.30	25.18%

Geometric Average Growth Rate = 102%



Source: Damodaran: Investment valuation, Tools  
Techniques for valuing any asset

29

## Other analyst's estimates

- Refer to readings and discussions.
- What determines quality of earnings?
- Industry
- Number of analyst following stock
- Extend of disagreement among analysts
- Quality of earnings forecasts



30

## Growth from firm's fundamentals

- Revenue growth
- Growth tends to decrease over time given increased size (and competition).
- Unless firms can counter competition with strategy, there is no reason to think high growth rates can continue
- Begin with estimating size of industry, what determines size of industry
- Your expected market share of the firm in that industry



31

## Operating margin forecasts

- Cost structure
- How much of cost of fixed, how much variable cost?
- How much control does firm have over costs?
- World prices, suppliers of raw materials
- Can firm increase selling price to maintain constant margin?



32

## TERMINAL VALUES



33

## Determining terminal value

- Book value
- Liquidation value
- On-going concern (perpetuity)



34

## Terminal value: A small change can mean so much

- If a dominant portion of firm value comes from terminal value, the riskier, that valuation becomes.
- Terminal value reflects distant CF values
- More uncertainty about accuracy of CF and the terminal growth rates
- Terminal value has little value when horizon is too long and you'll probably waste time for little gain
- Computing terminal value based on too short horizon means you're using unstable cash flows and assumed that they're treated as perpetuity.



35

## Partitioning value

	0	1	2	3	4	5
BTCF from operations -	2,550,000	233,725	259,542	285,121	286,054	319,925
BTCF from sales						4,356,755
Total BTCF -	2,550,000	233,725	259,542	285,121	286,054	4,676,680
IRR	20.08%					

Year	BTCF <sub>0</sub>	PVIF	PV
1	233,725	0.833	194,641.07
2	259,542	0.694	179,997.42
3	285,121	0.578	164,671.02
4	286,054	0.481	137,583.17
5	319,925	0.401	128,142.97
		Total	805,035.65

Year	BTCFs	PVIF	PV
5	4,356,755	0.401	1,745,057.50

	% of total	
PVBTCF <sub>0</sub>	805,035.65	??
PVBTCFs	1,745,057.50	??
Total PV	2,550,093.15	

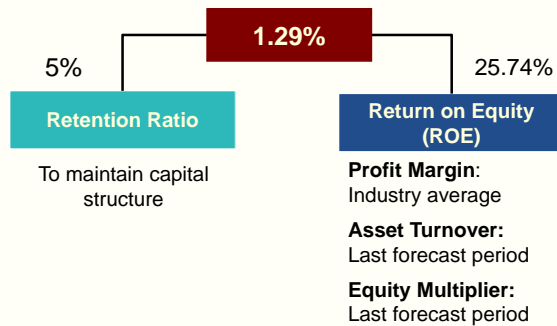


36

DCF Components THB 4.65		
	FCFF	DDM
5-Year Projected Cash Flows	THB 1.04	THB 1.49
Terminal Value	THB 3.50	THB 3.28

Discount Rate	
Cost of Equity	9.48%
Cost of Debt	3.38%
Effective WACC	9.03%

### Terminal Growth



## Growth and fundamentals

### High growth firms

- Pay low or no dividends
- Have high risk
- Earn high ROC
- Have high net CAPEX
- Tend to have low leverage
- $ROC = EBIT(1-t)/BVD + BE$

### Stable growth firms

- Pay high dividend
- Average risk
- ROC closer to WACC
- Lower net CAPEX
- Leverage close to industry average
- Can afford to use high leverage to finance growth

## Terminal growth models

- $G = \text{Retention ratio} \times ROE$
- $G = \text{Equity reinvestment rate} \times ROE$
- $\text{Equity reinvestment rate} = \frac{\text{CAPEX} - \text{Depreciation} \pm \text{Chg. In NWC} - (\text{New debt issued} - \text{Debt repaid})}{E}$
- $G = \text{Retention ratio} (ROC + D/E(ROC - i(1-t)))$
- $D/E = BVD/BE$
- $I = \text{int expense}/BVD$

## Terminal growths

- Can be large component of total valuation
- Reflects “valuation risk”
- Simulations are completed on “g” terminal or determinants of it.
- “g” usually do not exceed GDP growth and definitely not above cost of capital.





## ตรวจสอบนโยบายจ่ายเงินปันผล

ประวัติบริษัท

บริษัท **โมเดิร์นฟอร์มกรุ๊ป จำกัด (มหาชน)**

ชื่อย่อหุ้น: มอช่า โมเดิร์นฟอร์มกรุ๊ป จำกัด (มหาชน)

ที่อยู่: 699 ถนนศรีนครินทร์ แขวงสวนหลวง เขตสวนหลวง กทม. 10250

เบอร์โทรศัพท์: 0-2722-8250

เบอร์โทรสาร: 0-2722-8382

URL: [www.modernform.com](http://www.modernform.com)

วันที่ก่อตั้งบริษัท: 1930

บริษัทมีค่าลงเป็นบริษัทจดทะเบียน: -

ประเภทบริษัท: Company-Listed

ทุนจดทะเบียน (หุ้นสามัญ): 900,000,000.00 บาท

ทุนจดทะเบียน (หุ้นสิทธิพิเศษ): -

ทุนจดทะเบียนชำระแล้ว (หุ้นสามัญ): 815,215,200.00 บาท

ทุนจดทะเบียนชำระแล้ว (หุ้นสิทธิพิเศษ): -

จำนวนหุ้นสามัญ (หุ้นสามัญ): 800,000 หุ้น

จำนวนหุ้นสิทธิพิเศษ (หุ้นสิทธิพิเศษ): -

จำนวนหุ้นที่มีสิทธิออกเสียง (หุ้นสามัญ): 80,721,520 หุ้น

จำนวนหุ้นที่มีสิทธิออกเสียง (หุ้นสิทธิพิเศษ): -

แบบฟอร์ม 56-1 (ไทย): 2549 (03/04/2550) | 2548 (30/03/2549) | 2547 (31/03/2548) | 2546 (12/04/2547) | 2545 (31/03/2546)

นโยบายเงินปันผล: ไม่จ่ายปันผล 60 ของกำไรสุทธิ

ผู้ตรวจสอบบัญชี/สำนักตรวจสอบบัญชี (วันที่สิ้นสุดการสอบบัญชี 31/12/2549): นาย วิมล เหมศิริวิไลภ / บริษัท สำนักงาน เอ็นเอส แอนด์ อีจ จำกัด  
นางสาว วิมลภา จีธินาคร / บริษัท สำนักงาน เอ็นเอส แอนด์ อีจ จำกัด  
นางสาว สุมาลี จิราปิลัตต / บริษัท สำนักงาน เอ็นเอส แอนด์ อีจ จำกัด

- แสดงรายละเอียดของบริษัทจดทะเบียน และหลักทรัพย์เช่นข้อมูลทั่วไป จำนวนหุ้น ทุนจดทะเบียน แบบฟอร์ม 56-1 และ นโยบายการจ่ายเงินปันผล

**ข้อมูลบริษัทจดทะเบียน**

- สรุปข้อมูลบริษัทจดทะเบียน
- ประวัติบริษัท
- ตารางเปรียบเทียบหลักทรัพย์
- ข้อมูล Highlight ของบริษัท
- การซื้อขายในอดีต
- งบการเงิน
- การเปลี่ยนแปลงหุ้น
- การขึ้นเครื่องหมาย
- ข้อมูลการให้สิทธิซื้อหุ้น
- สิทธิประโยชน์
- คณะกรรมการ
- ผู้ถือหุ้นรายใหญ่
- การลงหุ้น



## คู่มือโน้มธุรกิจของบริษัทในข้อมูล 56-1

- ปัจจัยความเสี่ยง / ลักษณะการประกอบธุรกิจ
- การวิจัยพัฒนา
- ทรัพย์สินที่ใช้ในการประกอบธุรกิจ
- โครงการในอนาคต
- โครงสร้างเงินทุน
- ฐานะการเงินและผลการดำเนินงาน

แบบฟอร์ม 56-1 (ไทย)

2549	(03/04/2550)		2548	(30/03/2549)
2547	(31/03/2548)		2546	(12/04/2547)
2545	(31/03/2546)			

แบบฟอร์ม 56-1 (อังกฤษ) -



## ตรวจสอบผู้ถือหุ้นรายใหญ่

- แสดงรายชื่อผู้ถือหุ้นมากกว่า 0.5% ของบริษัทจดทะเบียน

ผู้ถือหุ้นรายใหญ่

บริษัท **โมเดิร์นฟอร์มกรุ๊ป จำกัด (มหาชน)**

ข้อมูลผู้ถือหุ้นรายย่อย ณ วันที่: 05/04/2549

จำนวนผู้ถือหุ้นรายย่อย (Free float): 992 % การถือหุ้นแบบใช้मत (Free float): 35.55

วันที่ปิดงบการเงิน: 19/10/2549 - XD

จำนวนผู้ถือหุ้นทั้งหมด: 1,007 % การถือหุ้นแบบใช้मत: 56.11

ลำดับ	ผู้ถือหุ้นรายใหญ่	ประเภทการถือหุ้น	จำนวนหุ้น (หุ้น)	% วม
1	MELLON BANK, N.A.	นิติบุคคลต่างประเทศ	7,522,200	9.32
2	RAFFLES NOMINEES (PTE) LIMITED	นิติบุคคลต่างประเทศ	6,788,720	8.41
3	NORBAX INC., 13	นิติบุคคลต่างประเทศ	6,113,200	7.58
4	MORGAN STANLEY & CO INTERNATIONAL LIMITED	นิติบุคคลต่างประเทศ	5,500,000	6.82
5	นางจุฬารัตน์ วิธนาเกษม	บุคคลธรรมดาในประเทศไทย	3,302,986	4.09
6	นายศักดิ์ บุษย์รัตตะ	บุคคลธรรมดาในประเทศไทย	3,041,834	3.77
7	นายโรธิน เนื่องจางค์	บุคคลธรรมดาในประเทศไทย	2,910,642	3.61
8	นายทวีศักดิ์ เนื่องจางค์	บุคคลธรรมดาในประเทศไทย	2,500,400	3.10
9	นางเจษฎา สุขสวัสดิ์	บุคคลธรรมดาในประเทศไทย	2,382,526	2.95
10	นายทอง ทาทง	บุคคลธรรมดาในประเทศไทย	2,280,256	2.83
11	นางธรรมา ธนนิภาพร	บุคคลธรรมดาในประเทศไทย	2,154,386	2.67
12	นางสมสุข ทาทง	บุคคลธรรมดาในประเทศไทย	1,892,456	2.35

**ข้อมูลบริษัทจดทะเบียน**

- สรุปข้อมูลบริษัทจดทะเบียน
- ประวัติบริษัท
- ตารางเปรียบเทียบหลักทรัพย์
- ข้อมูล Highlight ของบริษัท
- การซื้อขายในอดีต
- งบการเงิน
- การเปลี่ยนแปลงหุ้น
- การขึ้นเครื่องหมาย
- ข้อมูลการให้สิทธิซื้อหุ้น
- สิทธิประโยชน์
- คณะกรรมการ
- ผู้ถือหุ้นรายใหญ่
- การลงหุ้น



## ตรวจสอบรายชื่อคณะกรรมการบริษัท

- แสดงรายชื่อคณะกรรมการของบริษัทจดทะเบียน

**ข้อมูลบริษัทจดทะเบียน**

- สรุปข้อมูลบริษัทจดทะเบียน
- ประวัติบริษัท
- ตารางเปรียบเทียบหลักทรัพย์
- ข้อมูล Highlight ของบริษัท
- การซื้อขายในอดีต
- งบการเงิน
- การเปลี่ยนแปลงหุ้น
- การขึ้นเครื่องหมาย
- ข้อมูลการให้สิทธิซื้อหุ้น
- สิทธิประโยชน์
- คณะกรรมการ
- ผู้ถือหุ้นรายใหญ่
- การลงหุ้น

คณะกรรมการ

บริษัท **โมเดิร์นฟอร์มกรุ๊ป จำกัด (มหาชน)**

ชื่อ: [ ] นามสกุล: [ ]

ณ. วันที่: 17/04/2550

GO

ชื่อ	ตำแหน่ง	วันที่เริ่มรับ	วันที่สิ้นสุด
นายเจษฎา สุขสวัสดิ์	ประธานกรรมการ	10/05/2544	
นายศักดิ์ บุษย์รัตตะ	ประธานกรรมการบริหาร	21/12/2541	
นายชัชชัย อรรถพงษ์อ้อย	รองประธานกรรมการ	21/12/2541	
นายวิฑูรย์ สุขสวัสดิ์	กรรมการผู้จัดการ	10/05/2544	
นายศักดิ์ บุษย์รัตตะ	กรรมการ	10/05/2544	
นายโรธิน เนื่องจางค์	กรรมการ	01/01/2536	
นายสมศักดิ์ วรวิภากร	กรรมการ	01/01/2536	
นายทวีศักดิ์ เนื่องจางค์	กรรมการ	28/04/2547	
นายชัชชัย พาทง	กรรมการ	26/02/2546	
นายชัชชัย อรรถพงษ์อ้อย	กรรมการอิสระ	13/08/2545	
นายสุชาติ อรรถพงษ์อ้อย	กรรมการอิสระ	08/02/2538	



## งบดุล

งบที่แสดงฐานะทางการเงินของบริษัท ณ วันสิ้นรอบระยะเวลาบัญชี

งบการเงิน MODERN

ประเภทงบการเงิน: **งบดุล**

รอบบัญชี: งบปี 2549 % โดย: การเปลี่ยนแปลง

ชนิดงบการเงิน: บริษัท เปรียบเทียบ: Comparative

หัวข้อ	งบปี/2549 (31/12/2549)		งบปี/2548 (31/12/2548)		งบปี/2547 (31/12/2547)		งบปี/2546 (31/12/2546)	
	จำนวน	%	จำนวน	%	จำนวน	%	จำนวน	%
เงินสดและรายการเทียบเท่าเงินสด	97.54	+10.18	88.53	+63.65	54.10	-16.25	64.59	-19.40
เงินลงทุนระยะยาว	0.02	+5.56	0.02	-	0.02	-	0.02	-
ลูกหนี้และส่วนเกินกับการค้าสุทธิ	582.57	+5.00	554.80	+38.16	401.55	+30.10	308.64	+18.47
ลูกหนี้และส่วนเกินกับการค้า-บุคคล หรือกิจการอื่น	617.88	+3.64	596.18	-	-	-	-	-
หัก ค่าเผื่อหนี้สงสัยจะสูญ	35.31	-14.68	41.38	-	-	-	-	-
สินค้าคงเหลือหรือสิทธิในทรัพย์สิน	748.02	+5.26	710.63	+6.04	670.15	+39.83	479.24	+16.11
สินค้าสำเร็จรูป	505.61	+17.86	429.01	-	-	-	-	-
สินค้าระหว่างทาง	12.17	-10.29	13.57	-	-	-	-	-
งานระหว่างทำ/งานระหว่างก่อสร้าง	87.62	+2.74	85.28	-	-	-	-	-
วัตถุดิบและวัสดุที่ใช้ในการผลิต	142.62	-21.97	182.78	-	-	-	-	-
สินทรัพย์อื่นในวณอื่น	16.53	-11.01	18.57	-6.26	19.81	+127.81	8.70	-60.80

**ข้อมูลบริษัทจดทะเบียน**

- สรุปข้อมูลเทศบาลบริษัทจดทะเบียน
- ประวัติบริษัท
- ตารางเปรียบเทียบหลักทรัพย์
- ข้อมูล Highlight ของบริษัท
- การซื้อขายในอดีต
- งบการเงิน**
- การเปลี่ยนแปลงทุน
- การขึ้นเครื่องหมาย
- ข้อมูลการให้สิทธิซื้อหุ้น
- สิทธิประโยชน์
- คณะกรรมการ
- ผู้ถือหุ้นรายใหญ่
- การลงทุน

## งบกำไรขาดทุน

งบที่แสดงผลของกิจกรรมการดำเนินงานของบริษัทในช่วงระยะเวลาหนึ่ง

งบการเงิน MODERN

ประเภทงบการเงิน: **งบกำไรขาดทุน**

รอบบัญชี: งบปี 2549 % โดย: การเปลี่ยนแปลง

ชนิดงบการเงิน: บริษัท เปรียบเทียบ: Comparative

หัวข้อ	งบปี/2549 (31/12/2549)		งบปี/2548 (31/12/2548)		งบปี/2547 (31/12/2547)		งบปี/2546 (31/12/2546)	
	จำนวน	%	จำนวน	%	จำนวน	%	จำนวน	%
รายได้จากการขายและหรือการให้บริการ	2,548.98	+5.82	2,408.78	+12.68	2,137.72	+32.96	1,607.75	+21.24
รายได้จากการขายสินค้า	2,548.98	+5.82	2,408.78	+12.68	2,137.72	+32.96	1,607.75	-
รายได้อื่น	48.26	-8.53	52.76	+30.04	40.57	+12.72	35.99	-23.33
ดอกเบี้ยและเงินปันผลอื่น	27.53	+11.70	24.65	-1.74	25.09	-8.27	27.35	-
กำไรจากการขายเงินลงทุน	-	-	7.86	-	-	-	-	-
อื่น	20.72	+2.35	20.25	+30.78	15.48	+79.14	8.64	-
ส่วนแบ่งกำไรจากเงินลงทุนตามวิธีส่วนได้เสีย	83.26	-3.74	86.50	-7.93	93.94	+12.38	83.60	-27.21
รวมรายได้	2,680.50	+5.20	2,548.03	+12.14	2,272.23	+31.55	1,727.34	+16.10
ต้นทุนขายสินค้าและหรือต้นทุนการให้บริการ	1,584.62	+4.89	1,510.74	+11.27	1,357.70	+29.41	1,049.13	+15.01
ต้นทุนขายสินค้า	1,584.62	+4.89	1,510.74	+11.27	1,357.70	+29.41	1,049.13	-
ค่าใช้จ่ายการขายและบริหาร	659.20	+7.60	612.66	+13.36	540.48	+26.75	426.41	+7.34

**ข้อมูลบริษัทจดทะเบียน**

- สรุปข้อมูลเทศบาลบริษัทจดทะเบียน
- ประวัติบริษัท
- ตารางเปรียบเทียบหลักทรัพย์
- ข้อมูล Highlight ของบริษัท
- การซื้อขายในอดีต
- งบการเงิน**
- การเปลี่ยนแปลงทุน
- การขึ้นเครื่องหมาย
- ข้อมูลการให้สิทธิซื้อหุ้น
- สิทธิประโยชน์
- คณะกรรมการ
- ผู้ถือหุ้นรายใหญ่
- การลงทุน

## งบกระแสเงินสด

งบที่แสดงแหล่งที่มาและใช้ไปของเงินทุนของบริษัทในช่วงเวลาหนึ่ง

งบการเงิน MODERN

ประเภทงบการเงิน: **งบกระแสเงินสด**

รอบบัญชี: งบปี 2549 % โดย: การเปลี่ยนแปลง

ชนิดงบการเงิน: บริษัท เปรียบเทียบ: Comparative

หัวข้อ	งบปี/2549 (31/12/2549)		งบปี/2548 (31/12/2548)		งบปี/2547 (31/12/2547)		งบปี/2546 (31/12/2546)	
	จำนวน	%	จำนวน	%	จำนวน	%	จำนวน	%
กำไร (ขาดทุน) สุทธิ	341.94	+6.05	322.43	+15.34	279.54	+37.69	203.03	+110.90
ค่าเสื่อมราคา	56.35	-3.94	58.67	-7.82	63.64	+1.78	62.53	+2.52
รายการอื่น	-73.21	-	-79.60	-	-60.07	-	-67.03	-
กำไร (ขาดทุน) จากการดำเนินงานก่อนการเปลี่ยนแปลงในสินทรัพย์ และหนี้สินดำเนินงาน	325.08	+7.82	301.49	+6.49	283.12	+42.61	198.53	+100.35
สินทรัพย์ดำเนินงาน (เพิ่มขึ้น/ลดลง)	-94.37	-	-206.10	-	-323.58	-	-115.25	-
หนี้สินดำเนินงาน (เพิ่มขึ้น/ลดลง)	5.53	-93.33	82.92	-15.90	98.60	+39.33	70.76	+87.66
เงินสดสุทธิจากกิจกรรมดำเนินงาน	236.24	+32.48	178.32	+206.73	58.14	-62.26	154.05	+118.88
เงินสดจ่ายในการซื้อสินทรัพย์/การ	-79.68	-	-44.81	-	-69.62	-	-34.50	-
เงินสดรับจากการขายสินทรัพย์/การ	1.77	-35.62	2.75	+40.58	1.96	-32.00	2.88	-94.02

**ข้อมูลบริษัทจดทะเบียน**

- สรุปข้อมูลเทศบาลบริษัทจดทะเบียน
- ประวัติบริษัท
- ตารางเปรียบเทียบหลักทรัพย์
- ข้อมูล Highlight ของบริษัท
- การซื้อขายในอดีต
- งบการเงิน**
- การเปลี่ยนแปลงทุน
- การขึ้นเครื่องหมาย
- ข้อมูลการให้สิทธิซื้อหุ้น
- สิทธิประโยชน์
- คณะกรรมการ
- ผู้ถือหุ้นรายใหญ่
- การลงทุน

## ตรวจสอบความสามารถและการเติบโตของบริษัท

ผ่านอัตราส่วนทางการเงิน

ข้อมูล Highlight ของบริษัท MODERN

ช่วงเวลา: งบปี 2547 ถึง 2550

รอบบัญชี: งบการเงิน

MODERN : บริษัท โมเดิร์นเทรด จำกัด (มหาชน)

หัวข้อ	ม.ค. - 9 ม.ค.	2549 **		2548 **		2547 **	
		ม.ค. - 9 ม.ค.	% เปลี่ยนแปลง	ม.ค. - 9 ม.ค.	% เปลี่ยนแปลง	ม.ค. - 9 ม.ค.	% เปลี่ยนแปลง
<b>ข้อมูลทางการเงิน</b>							
รายได้ (บาท)	42.50	+8.97	39.00	+14.71	34.00	-1.45	34.50
กำไร (บาท)	43.00	-2.27	44.00	+10.69	39.75	-4.22	41.50
มูลค่า (บาท)	38.00	+12.59	33.75	+10.66	30.50	+8.93	28.00
มูลค่า (ล้านบาท)	3.70	+127.22	1.63	+42.44	1.14	-62.94	3.09
<b>ข้อมูลทั่วไป</b>							
มูลค่า (ล้านบาท)	3,464.66	+10.07	3,147.71	+15.44	2,726.75	-1.20	2,760.00
มูลค่า (ล้านบาท)	9.99	-22.43	12.88	+30.00	9.91	-63.41	27.08

**ข้อมูลบริษัทจดทะเบียน**

- สรุปข้อมูลเทศบาลบริษัทจดทะเบียน
- ประวัติบริษัท
- ตารางเปรียบเทียบหลักทรัพย์
- ข้อมูล Highlight ของบริษัท
- การซื้อขายในอดีต
- งบการเงิน**
- การเปลี่ยนแปลงทุน
- การขึ้นเครื่องหมาย
- ข้อมูลการให้สิทธิซื้อหุ้น
- สิทธิประโยชน์
- คณะกรรมการ
- ผู้ถือหุ้นรายใหญ่
- การลงทุน

# IAA Consensus (see www.settrade.com)



## ...สรุปการวิเคราะห์ปัจจัยพื้นฐาน...

