

ภาวะสังคมไทย

Social situation and outlook



ไตรมาสสาม ปี 2563

ปีที่ 18 ฉบับที่ 4 เดือนพฤศจิกายน 2563

สถานการณ์ทางสังคมที่สำคัญ

- ประเทศไทยมีมาตรการกำกับดูแล และทรัพยากรเพียงพอต่อการเปิดรับนักท่องเที่ยวประเภทพิเศษ แต่ต้องมีการเฝ้าระวังอย่างเข้มงวดทุกขั้นตอนและเน้นการทำ TTI (Testing-Tracing-Isolation)
- สถานการณ์เด็กและสตรีมีการพัฒนาที่ดีขึ้น แต่ยังคงให้ความสำคัญกับปัญหาแม่วิัยรุ่น ที่ส่งผลกระทบต่อเศรษฐกิจและสังคมอย่างรุนแรง

บทความเรื่อง

“ผลกระทบของ COVID-19 ต่อความยากจน”



COVID-19 อาจส่งผลกระทบต่อเศรษฐกิจรุนแรงมากกว่าวิกฤตในอดีต ทำให้ครัวเรือนมีความเสี่ยงต่อการตกเป็นคนจนได้จากการว่างงาน และการมีรายได้ลดลง

แม้รัฐบาลจะมีมาตรการช่วยเหลือเยียวยาในเบื้องต้น แต่ยังคงต้องเพิ่มมาตรการทั้งในระยะสั้นและระยะยาวเพื่อแก้ปัญหาอย่างยั่งยืน

ความเคลื่อนไหวทางสังคม



อัตราการว่างงานปรับตัวลดลงจากไตรมาสก่อนเล็กน้อย แต่ยังคงอยู่ในระดับสูง และชั่วโมงการทำงานยังลดลงอย่างต่อเนื่อง ซึ่งจะกระทบต่อรายได้ และปัญหาความเป็นอยู่ของครัวเรือนในด้านต่างๆ



การเจ็บป่วยด้วยโรคเฝ้าระวังลดลงในทุกโรค แต่ยังคงเฝ้าระวังโรคระบาดต่างๆ ในช่วงการเข้าสู่ฤดูหนาว รวมทั้งการเฝ้าระวังการเจ็บป่วยด้วยวัณโรคซึ่งเป็นภัยร้ายใกล้ตัว



คดีอาญาโดยรวมลดลง แต่ยังคงต้องเฝ้าระวังประชาชนโดยเฉพาะเด็กและเยาวชนเข้าสู่วงจรการพนัน และอันดับการค้ำมนุษย์คงที่ แต่ยังคงต้องแก้ปัญหาอย่างต่อเนื่อง



การเกิดอุบัติเหตุทางบกและจำนวนเสียชีวิตลดลง แต่ยังคงต้องให้ความสำคัญกับการปฏิบัติตามกฎหมายจราจรอย่างเคร่งครัด



ความเคลื่อนไหวทางสังคม

อัตราการว่างงาน 1.9%



อัตราการว่างงานลดลงจากไตรมาสก่อนเล็กน้อยอยู่ที่ร้อยละ 1.90 โดยระดับอุดมศึกษามีอัตราการว่างงานสูงสุดร้อยละ 3.15 ชั่วโมงการทำงานลดลงต่อเนื่องจาก 43.5 ชั่วโมงต่อสัปดาห์ เหลือ 41.6 ชั่วโมงต่อสัปดาห์

ผู้ป่วยโรคเฝ้าระวัง ลดลง 68.1%



การเจ็บป่วยด้วยโรคเฝ้าระวังลดลงในทุกโรค โดยเฉพาะโรคเฝ้าระวังในช่วงฤดูฝน อาทิ โรคไข้หวัดใหญ่ลดลงร้อยละ 93.4 โรคปอดอักเสบลดลงร้อยละ 44.9 และโรคไข้เลือดออก ลดลงร้อยละ 34.4 แต่ยังคงต้องเฝ้าระวังโรคระบาดต่างๆ ในช่วงการเข้าสู่ฤดูหนาว

คดีอาญาลดลง 25.3%



คดีอาญารวมลดลง ร้อยละ 25.3 โดยคดีชีวิตร่างกายและเพศลดลงร้อยละ 10.1 คดีประทุษร้ายต่อทรัพย์สินลดลงร้อยละ 13.6 และคดียาเสพติดลดลงร้อยละ 27.4 แต่ยังคงต้องเฝ้าระวังเด็กและเยาวชนเข้าสู่วงจรการพนันได้ง่ายจากการโฆษณาผ่านช่องทางต่างๆ

หนี้ครัวเรือนเพิ่มขึ้น 3.8%



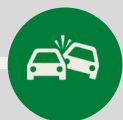
ไตรมาสสองปี 2563 หนี้สินครัวเรือนมีมูลค่า 13.59 ล้านล้านบาท ขยายตัวร้อยละ 3.8 ชะลอตัวลงจากร้อยละ 4.1 ในไตรมาสก่อน และคิดเป็นสัดส่วนหนี้ต่อ GDP เท่ากับร้อยละ 83.8

เครื่องดื่มแอลกอฮอล์และบุหรี่ยี่ ลดลง 5.5%



การบริโภคเครื่องดื่มแอลกอฮอล์และบุหรี่ยี่ลดลงร้อยละ 5.5 และควรใช้กลไกการจัดการปัญหาในระดับชุมชนท้องถิ่นมากขึ้น เนื่องจากมีความใกล้ชิดกับประชาชนและผู้บริโภค และทราบบริบทของพื้นที่ซึ่งจะช่วยให้การดำเนินงานมีประสิทธิภาพยิ่งขึ้น

อุบัติเหตุจราจรลดลง 2.7%



การเกิดอุบัติเหตุจราจรทางบกลดลงร้อยละ 2.7 ผู้เสียชีวิตลดลงร้อยละ 12.4 สาเหตุจากพฤติกรรมตัวบุคคลผู้ขับขี่ การหยุดอุบัติเหตุลงได้ด้วยการให้ความสำคัญกับการปฏิบัติตามกฎหมายจราจรอย่างเคร่งครัด

1. สถานการณ์ด้านแรงงาน

อัตราการว่างงานปรับตัวลดลงจากไตรมาสก่อนเล็กน้อย แต่ยังคงอยู่ในระดับสูง แม้จำนวนผู้มีงานทำจะกลับเข้าสู่ภาวะปกติก่อนเกิด COVID-19 แต่ชั่วโมงการทำงานยังลดลงอย่างต่อเนื่อง ซึ่งจะกระทบต่อรายได้ และความเป็นอยู่ของครัวเรือนในด้านต่างๆ อีกทั้งแรงงานจบใหม่ แรงงานอายุน้อย และมีการศึกษาสูงยังมีปัญหาการว่างงานเป็นจำนวนมาก

การจ้างงานจากข้อมูลการสำรวจภาวะการทำงานของประชากร สำนักงานสถิติแห่งชาติ ในไตรมาสสามปี 2563 มีจำนวนทั้งสิ้น 37.9 ล้านคน เพิ่มขึ้นร้อยละ 1.2 จากการเพิ่มขึ้นของการจ้างงานนอกภาคเกษตรกรรมที่ร้อยละ 1.8 ตามกิจกรรมทางเศรษฐกิจที่มีการเปิดเป็นปกติมากขึ้น ประกอบกับฐานการจ้างงานนอกภาคเกษตรในช่วงเดียวกันปีที่แล้วลดต่ำลงมากจากผลกระทบการส่งออกที่หดตัวและมีการใช้กำลังการผลิตลดลง ทั้งนี้ สาขาที่มี

ตาราง 1 ผลสำรวจภาวะการทำงานของประชากรไตรมาสสาม ปี 2563

	จำนวน (หน่วย: ล้านคน)								การเปลี่ยนแปลง (%YOY)						
	2562				2563				2562				2563		
	Q1	Q2	Q3	Q4	Q1	Q2	Q3	Q1	Q2	Q3	Q4	Q1	Q2	Q3	
กำลังแรงงานรวม	38.4	38.4	38.0	38.0	38.2	38.2	38.7	0.6	-0.2	-2.0	-1.1	-0.4	-0.6	2.0	
1. ผู้มีงานทำ	38.7	37.8	37.5	37.5	37.4	37.1	37.9	0.9	-0.3	-2.1	-1.1	-0.7	-1.9	1.2	
1.1 ภาคเกษตร	11.2	11.5	12.6	12.0	10.8	11.5	12.6	-4.2	-4.0	-1.8	-1.6	-3.7	-0.3	-0.1	
1.2 นอกภาคเกษตร	26.5	26.3	24.9	25.5	26.7	25.6	25.4	3.2	1.5	-2.3	-0.9	0.5	-2.5	1.8	
- อุตสาหกรรมการผลิต	6.3	6.3	5.8	6.1	6.2	6.0	5.8	1.0	-0.5	-5.2	-3.9	-1.4	-4.4	-1.4	
- ก่อสร้าง	2.3	2.4	2.0	2.1	2.3	2.2	2.2	10.5	6.2	-2.2	0.2	-0.2	-6.3	6.6	
- ค้าส่ง/ค้าปลีก	6.4	6.3	6.0	6.3	6.3	6.2	6.3	2.4	-0.4	-4.1	0.1	-1.1	-1.0	4.6	
- โรงแรม ภัตตาคาร	2.8	2.9	2.9	2.8	2.9	2.8	2.9	-0.2	1.1	3.1	-0.7	3.7	-2.8	-0.4	
- การขนส่ง/เก็บสินค้า	1.3	1.3	1.3	1.3	1.3	1.3	1.4	5.1	7.2	1.0	0.1	-0.8	0.1	3.3	
- การศึกษา	1.2	1.2	1.1	1.1	1.3	1.2	1.2	-0.5	3.1	-1.9	-3.1	10.2	1.0	1.6	
- อื่นๆ	6.2	6.0	5.7	5.7	6.2	5.9	5.8	5.9	2.5	-0.6	-0.3	1.3	-1.9	1.3	
2. จำนวนผู้ว่างงาน*	0.35	0.38	0.39	0.37	0.39	0.75	0.74	-25.9	-8.3	5.5	3.5	12.3	97.7	87.2	
อัตราการว่างงาน (%)	0.92	0.98	1.04	1.04	1.03	1.95	1.90								
3. กำลังแรงงานรอดูกาล	0.3	0.3	0.1	0.1	0.4	0.3	0.1	0.4	40.3	53.7	2.0	20.2	32.7	-22.0	
สัดส่วนต่อกำลังแรงงาน (%)	1.0	0.8	0.2	0.3	1.0	0.9	0.2								
4. ชั่วโมงทำงานเฉลี่ย/สัปดาห์ (เอกชน)	43.5	46.4	46.7	46.4	42.8	40.2	44.2	-2.6	0.1	0.4	-0.6	-1.6	-13.4	-5.5	
5. ชั่วโมงทำงานเฉลี่ย/สัปดาห์ (รวม)	41.3	43.0	43.5	43.2	40.8	38.2	41.6	-1.5	-0.4	0.4	-0.8	-1.2	-11.2	-4.3	
5.1 ผู้ทำงานน้อยกว่า 10 ชม.***	0.9	0.6	0.3	0.4	0.9	2.8	0.6	6.7	-7.1	-29.3	12.5	11.0	388.5	143.9	
- ต้องการการทำงานเพิ่ม	0.1	0.1	0.0	0.0	0.0	0.4	0.1	-30.6	-9.1	-16.6	45.1	6.5	647.1	281.4	
- ไม่ต้องการการทำงานเพิ่ม	0.8	0.5	0.2	0.4	0.9	2.4	0.5	12.0	-6.9	-31.1	9.6	11.4	363.2	119.9	
5.2 ผู้ทำงานน้อยกว่า 35 ชม.***	8.7	6.0	5.4	5.7	8.9	10.1	7.5	12.6	0.7	-12.1	2.3	1.7	68.0	39.6	
- ต้องการการทำงานเพิ่ม (การทำงานต่ำกว่าระดับ**)	0.3	0.2	0.2	0.2	0.3	0.7	0.4	0.0	-15.3	-39.6	-0.9	-15.4	194.4	129.5	
- ไม่ต้องการการทำงานเพิ่ม	8.4	5.8	5.2	5.5	8.6	9.4	7.1	13.2	1.4	-10.6	2.5	2.4	62.8	36.3	
5.3 ผู้ทำงาน 40 ชม. ขึ้นไป	24.8	27.4	27.4	27.1	24.4	22.6	25.8	-2.7	-0.6	-0.6	-2.1	-1.8	-17.6	-6.1	
5.4 ผู้ทำงาน 50 ชม. ขึ้นไป	6.5	7.0	7.0	6.6	5.9	4.5	5.6	-7.9	-6.3	-7.9	-10.8	-9.0	-35.4	-19.7	
6. จำนวนผู้ว่างงานแฝง****	0.4	0.3	0.12	0.16	0.45	0.73	0.21	-7.2	28.8	20.3	11.2	17.7	133.2	77.8	
อัตราการว่างงานแฝง (%)	1.0	0.8	0.3	0.4	1.2	1.9	0.5								

หมายเหตุ: * ผู้ที่ไม่ได้ทำงานและไม่มีงานประจำแต่ได้หางาน สมัครงานหรือรอการบรรจุงาน และผู้ที่ไม่ได้ทำงานแต่พร้อมจะทำงานในระหว่าง 30 วัน ก่อนวันสัมภาษณ์

** ทำงานต่ำกว่า 35 ชั่วโมงต่อสัปดาห์และต้องการการทำงานเพิ่ม (นับรวมผู้ทำงาน 0 ชั่วโมงต่อสัปดาห์)

*** นับรวมผู้ทำงาน 0 ชั่วโมงต่อสัปดาห์

**** ผู้ว่างงานแฝง คือ ผู้ที่ทำงานน้อยกว่า 10 ชม./สัปดาห์ และต้องการการทำงานเพิ่ม และผู้รอฤดูกาล

ที่มา: การสำรวจภาวะการทำงานของประชากร สำนักงานสถิติแห่งชาติ

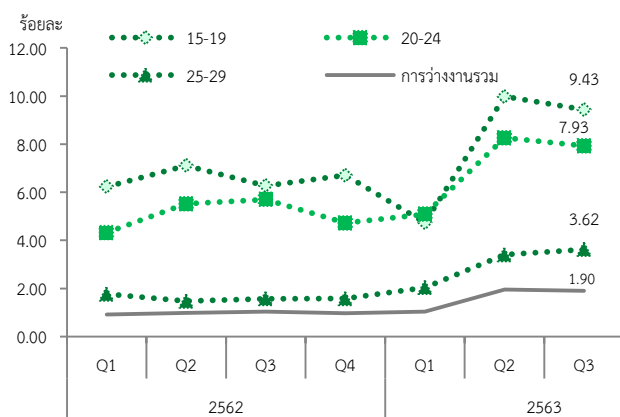
การจ้างงานเพิ่มขึ้นได้แก่ สาขาก่อสร้าง การขายส่งและขายปลีก การขนส่ง/เก็บสินค้า ที่เพิ่มขึ้นร้อยละ 6.6 4.6 และ 3.3 ตามลำดับ แต่สาขาการผลิตยังคงหดตัวร้อยละ 1.4 ต่อเนื่องเป็นไตรมาสที่ 6 โดยเฉพาะอุตสาหกรรม การพิมพ์โฆษณา การฟอกและตกแต่งหนังฟอก ไม้และผลิตภัณฑ์จากไม้ยกเว้นเฟอร์นิเจอร์ ผลิตภัณฑ์จากแร่โลหะ เป็นต้น ซึ่งส่วนใหญ่เป็นอุตสาหกรรมที่ใช้แรงงานเป็นหลัก ซึ่งนอกจากคำสั่งซื้อที่ลดลงแล้วอุตสาหกรรมเหล่านี้ ยังได้รับผลกระทบจากการเปลี่ยนแปลงของเทคโนโลยี และการแข่งขันกับต่างประเทศ สำหรับภาคเกษตรกรรม แม้ว่าจะอยู่ในช่วงเวลาที่เหมาะสมกับการเพาะปลูกแต่เนื่องจากในหลายพื้นที่ของประเทศยังคงประสบปัญหาภัยแล้ง เช่น มหาสารคาม บุรีรัมย์ ชัยภูมิ อุทัยธานี ทำให้การจ้างงานภาคเกษตรกรรมลดลงร้อยละ 0.1 จากช่วงเวลา เดียวกันของปีก่อน

ชั่วโมงการทำงานลดลงอย่างต่อเนื่องเป็นไตรมาสที่ 4 ติดต่อกัน แม้ว่าการจ้างงานจะเพิ่มขึ้นแต่เมื่อ พิจารณาชั่วโมงการทำงาน พบว่า ชั่วโมงการทำงานเฉลี่ยลดลงจากช่วงเดียวกันปีที่แล้วจาก 43.5 ชั่วโมง/สัปดาห์ เป็น 41.6 ชั่วโมง/สัปดาห์ ซึ่งเป็นการลดของชั่วโมงการทำงานในทุกสาขา โดยผู้ที่ทำงานต่ำกว่า 10 ชั่วโมง/สัปดาห์ มีจำนวน 6.3 แสนคน เพิ่มขึ้นมากกว่า 1 เท่าตัว และจำนวนผู้ที่ทำงานล่วงเวลาหรือผู้ที่ทำงานมากกว่า 50 ชั่วโมง/สัปดาห์ ลดลงร้อยละ 19.7 ซึ่งชี้ให้เห็นว่าแม้แรงงานจะมีงานทำแต่ไม่ได้มีการทำงานอย่างเต็มที่ ซึ่งจะส่งผลกระทบต่อปริมาณผลผลิต และรายได้ของแรงงานที่อาจจะลดลงตามชั่วโมงการทำงานที่ลดลง ซึ่งจะกระทบต่อเนื่องไปถึงกำลังซื้อของครัวเรือน

อัตราการว่างงาน ไตรมาสสาม มีผู้ว่างงานทั้งสิ้น 7.4 แสนคน คิดเป็นอัตราการว่างงานเท่ากับ 1.9 ใกล้เคียงกับ ร้อยละ 1.95 จากไตรมาสที่แล้วซึ่งเป็นช่วงที่มีการแพร่ระบาดของเชื้อ COVID-19 รุนแรง ทั้งนี้ ผู้ว่างงานจำนวน 4.8 แสนคนหรือร้อยละ 64.6 เป็นผู้ว่างงานที่เคยทำงานมาก่อน สำหรับผู้ว่างงานที่ไม่เคยทำงานมาก่อนมีจำนวน 2.6 แสนคน หรือคิดเป็นร้อยละ 35.4 โดยในกลุ่มนี้มากกว่าร้อยละ 50 จบการศึกษาในระดับอุดมศึกษา

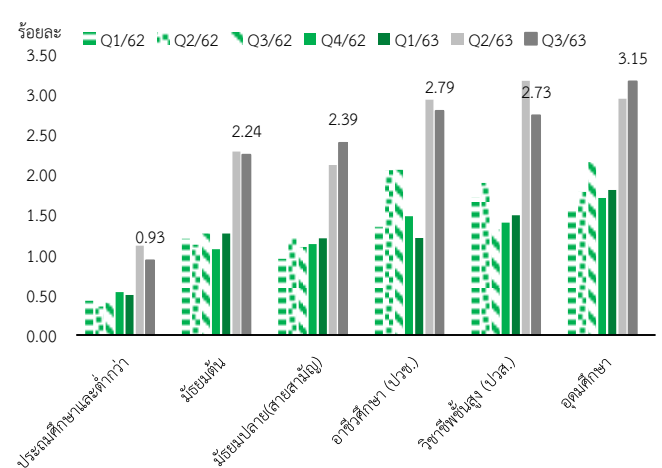
แรงงานอายุน้อยและการศึกษาสูงมีปัญหาการว่างงานมากกว่าคนกลุ่มอื่น เมื่อพิจารณาอัตราการว่างงานตามระดับการศึกษา พบว่าผู้จบการศึกษาในระดับอุดมศึกษามีอัตราการว่างงานสูงสุดร้อยละ 3.15 สูงสุดตั้งแต่ปี 2554 รองลงมาเป็นระดับ ปวช. และ ปวส. ร้อยละ 2.79 และ 2.73 ตามลำดับ ขณะเดียวกัน แรงงานที่มีอายุระหว่าง 15-19 ปี และ 20-24 ปี มีอัตราการว่างงานสูงขึ้นในไตรมาสนี้เช่นกันที่ร้อยละ 9.4 และ 7.9 ตามลำดับ ชี้ว่าแรงงานที่มีการศึกษาสูงและอายุน้อยเป็นกลุ่มที่ต้องได้รับการดูแลอย่างต่อเนื่อง

แผนภาพ 1 อัตราการว่างงานรายอายุ



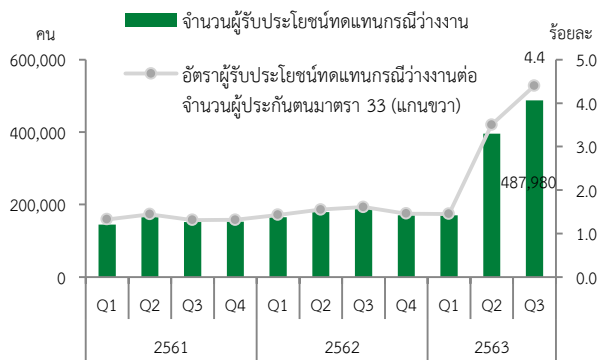
ที่มา: การสำรวจภาวะการมีงานทำของประชากร สำนักงานสถิติแห่งชาติ

แผนภาพ 2 อัตราการว่างงานตามระดับการศึกษา



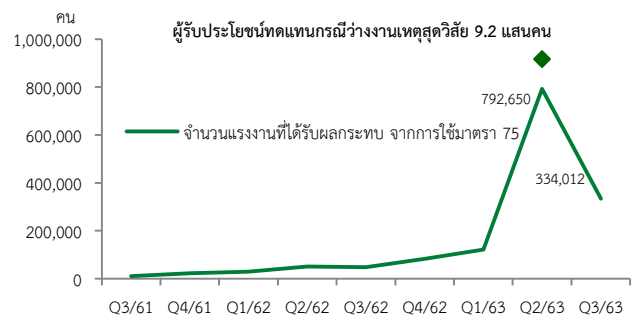
แรงงานในระบบมีการว่างงานเพิ่มขึ้น จากข้อมูลของสำนักงานประกันสังคม พบว่า ผู้รับสิทธิประโยชน์ทดแทนกรณีว่างงานมีจำนวน 4.88 แสนคน คิดเป็นอัตราผู้รับสิทธิประโยชน์ทดแทนกรณีว่างงานต่อผู้ประกันตนภาคบังคับที่ร้อยละ 4.4 เพิ่มขึ้นจากไตรมาสก่อนที่ร้อยละ 3.5 ทั้งนี้ การว่างงานในระบบที่ยังเพิ่มขึ้นต่อเนื่องจากไตรมาสที่แล้ว ขณะที่การว่างงานในภาพรวมค่อนข้างทรงตัว ซึ่งให้เห็นว่าแรงงานในระบบเมื่อตกงานจะเคลื่อนย้ายไปทำงานนอกระบบเพิ่มขึ้น อาทิ ประกอบอาชีพอิสระ หรือทำเกษตรกรรม ซึ่งจะมีผลต่อผลิตภาพแรงงานรายได้ และการมีสวัสดิการรองรับที่เหมาะสม

แผนภาพ 3 จำนวนผู้รับประโยชน์ทดแทนกรณีว่างงาน และอัตราผู้รับประโยชน์ทดแทนกรณีว่างงานต่อจำนวนผู้ประกันตนมาตรา 33



ที่มา: สำนักงานประกันสังคม

แผนภาพ 4 จำนวนผู้รับประโยชน์ทดแทนกรณีว่างงานเหตุสุดวิสัย และจำนวนแรงงานที่ได้รับผลกระทบจากการขอใช้มาตรา 75 ของ พ.ร.บ.คุ้มครองแรงงานฯ



ที่มา: สำนักงานประกันสังคมและกรมสวัสดิการและคุ้มครองแรงงาน กระทรวงแรงงาน

การว่างงานชั่วคราวปรับตัวลดลง ขณะที่ข้อมูลจากกรมสวัสดิการและคุ้มครองแรงงานมีสถานประกอบการขอใช้มาตรา 75 จำนวน 1,387 แห่ง ครอบคลุมแรงงาน 3.3 แสนคน ลดลงจากไตรมาสก่อนที่มีจำนวน 7.9 แสนคน อีกทั้งการว่างงานแฝง (ผู้ที่ทำงานน้อยกว่า 10 ชั่วโมง/สัปดาห์ และต้องการทำงานเพิ่ม และแรงงานรอฤดูกาล) มีจำนวน 2.1 แสนคน แม้จะลดลงจากไตรมาสก่อนแต่เพิ่มขึ้นจากช่วงเวลาเดียวกันของปีก่อนถึงร้อยละ 77.8

ประเด็นที่ต้องติดตามด้านแรงงาน

จากสถานการณ์การระบาดของ COVID-19 ที่กระทบต่อตลาดแรงงานอย่างต่อเนื่องตั้งแต่ไตรมาสก่อน แม้จะมีสัญญาณการปรับตัวในทิศทางที่ดีขึ้นในไตรมาสที่สามนี้ แต่ยังมีประเด็นที่ต้องติดตามในระยะต่อไป ดังนี้

- 1. ความสามารถในการควบคุมการแพร่ระบาดระลอกที่สอง** ปัจจุบันรัฐบาลได้ดำเนินมาตรการกึ่งฟื้นฟูเศรษฐกิจ และเริ่มเปิดรับนักท่องเที่ยวต่างชาติให้สามารถเดินทางมายังประเทศไทยได้ ภายใต้ข้อกำหนดทางสาธารณสุข แม้มาตรการดังกล่าวจะมีข้อดีต่อการฟื้นตัวทางเศรษฐกิจ แต่ต้องมีการเฝ้าระวังอย่างเข้มงวดทุกขั้นตอนในการคัดกรองนักท่องเที่ยวต่างชาติที่จะเดินทางเข้ามา เพื่อมิให้เกิดการแพร่ระบาดรอบสองซึ่งจะส่งผลกระทบต่อเศรษฐกิจ และการจ้างงานที่รุนแรงยิ่งขึ้น

2. การเข้าร่วมมาตรการจ้างงานของรัฐ ปัจจุบันรัฐบาลมีมาตรการที่ส่งเสริมการจ้างงานกับกลุ่มผู้ตกงานและกลับต่างจังหวัด และกลุ่มเด็กจบใหม่ที่มีปัญหาการว่างงานสูง อย่างไรก็ตาม ผู้ประกอบการและแรงงานยังเข้าใช้มาตรการดังกล่าวน้อย โดยเฉพาะโครงการให้เงินอุดหนุนกับผู้ประกอบการที่มีการจ้างงานเด็กจบใหม่ มีสถานประกอบการแจ้งความจำนงใช้มาตรการนี้แล้ว 88,564 ตำแหน่ง แต่มีแรงงานลงทะเบียนจำนวน 57,096 คน ซึ่งอยู่ระหว่างการจัดทำข้อตกลงโครงการฯ ทั้งสิ้น 4,114 ฉบับ (ข้อมูล ณ วันที่ 11 พฤศจิกายน 2563)

3. ผลกระทบจากภัยพิบัติทางธรรมชาติต่อการจ้างงานภาคเกษตรกรรม โดยปัจจุบัน (ข้อมูล ณ วันที่ 2 พฤศจิกายน 2563) สถานการณ์อุทกภัยได้สร้างความเสียหายต่อครัวเรือนและพื้นที่ทางการเกษตรอย่างต่อเนื่อง ตั้งแต่ช่วงต้นไตรมาสสี่ ปัจจุบันมี 35 จังหวัดที่ได้รับผลกระทบจากน้ำท่วม โดยเฉพาะภาคใต้และภาคตะวันออกเฉียงเหนือโดยมีพื้นที่การเกษตรเสียหายแล้วกว่า 1.99 แสนไร่

4. คุณภาพชีวิตของแรงงาน จากการว่างงานและการลดชั่วโมงการทำงานอย่างต่อเนื่อง ทำให้แรงงานได้รับรายได้ลดลง และอาจส่งผลกระทบต่อไปถึงคุณภาพชีวิตของแรงงาน ความสามารถในการชำระหนี้ และปัญหาความยากจน

ทั้งนี้ จากสถานการณ์และประเด็นข้างต้น การส่งเสริมให้ตลาดแรงงานมีความยืดหยุ่นมากขึ้น อาจช่วยบรรเทาผลกระทบที่เกิดขึ้น และช่วยให้แรงงานปรับตัวได้มากขึ้น ซึ่งสามารถดำเนินมาตรการเพิ่มเติมเพื่อบรรเทาผลกระทบได้ ดังนี้

1. การส่งเสริมให้ผู้ประกอบอาชีพอิสระมีเงินทุนและมีสถานที่ค้าขาย อาทิ การส่งเสริมให้มีตลาดนัดหรือ Street Food ในแต่ละพื้นที่และชุมชน ซึ่งจะช่วยเพิ่มช่องทางในการทำอาชีพ และสร้างรายได้ให้แรงงาน โดยเฉพาะกลุ่มแรงงานนอกระบบได้มากขึ้น

2. การเร่งรัดการดำเนินงานโครงการภายใต้ พ.ร.ก. เงินกู้ฯ ที่ได้รับอนุมัติไปแล้วจำนวน 202 โครงการ เพื่อให้เกิดการสร้างงาน จ้างงาน และสร้างรายได้ ตามแนวทางที่ได้กำหนดไว้ ซึ่งจะช่วยให้เกิดการจ้างงานเป็นระยะเวลา 3-12 เดือน จำนวน 3.4 แสนตำแหน่ง

3. การส่งเสริมการพัฒนาทักษะทั้งผู้จบการศึกษาใหม่เพื่อให้พร้อมที่จะทำงาน และผู้ที่เคยทำงานมาแล้วหรือมีงานทำ ให้มีทักษะเพิ่มขึ้นหรือมีทักษะใหม่ที่จะทำให้สามารถปรับเปลี่ยนงานได้ ทั้งนี้ กลุ่มผู้จบการศึกษาใหม่ที่เข้าสู่ตลาดแรงงานแต่ยังไม่สามารถหางานได้ ควรได้รับการพัฒนาให้มีทักษะที่จำเป็นในการทำงาน อาทิ ทักษะด้านภาษา ทักษะด้านเทคโนโลยี ทักษะการเจรจาต่อรอง สำหรับผู้ที่เคยทำงานมาแล้วหรือทำงานอยู่ ต้องพัฒนาทักษะอย่างต่อเนื่อง โดยการประชุมเวทีเศรษฐกิจโลกปี 2020 (World Economic Forum 2020) ระบุทักษะที่จำเป็นต่อการทำงาน อาทิ ทักษะการใช้เทคโนโลยีใน การคิดวิเคราะห์และนวัตกรรม ทักษะในการแก้ปัญหาที่ซับซ้อน ทักษะในการให้บริการหรือการมีจิตใจในการให้บริการที่ดี ทักษะการบริหารจัดการทางการเงินและทรัพยากร ทักษะความเป็นผู้นำและการมีอิทธิพลทางสังคม เป็นต้น เพื่อเพิ่มประสิทธิภาพการทำงานรองรับการกลับมาทำงานได้ตามปกติ

ภูเก็ตในวันที่มีแต่นักท่องเที่ยวชาวไทย

ปี 2562 ภูเก็ตเป็นจังหวัดที่มีรายได้สูงจากนักท่องเที่ยว โดยเฉพาะอย่างยิ่งนักท่องเที่ยวต่างชาติที่มีจำนวนมากกว่า 10.6 ล้านคน หรือร้อยละ 20 ของจำนวนนักท่องเที่ยวต่างชาติทั้งหมดที่เดินทางเข้ามายังประเทศไทย และรายได้จากนักท่องเที่ยวต่างชาติที่ไปใช้จ่ายใช้สอยที่ภูเก็ตมีมูลค่าสูงถึง 4.19 แสนล้านบาท คิดเป็นร้อยละ 22 ของรายได้จากนักท่องเที่ยวต่างชาติในประเทศไทย โดยแรงงานในภูเก็ตมากกว่าร้อยละ 70 อยู่ในสาขาการบริการที่เกี่ยวข้องกับการท่องเที่ยว แต่เมื่อเกิดการแพร่ระบาดของโรคไวรัสโคโรนา 2019 ในช่วงต้นปี 2563 นั้น ทำให้การเดินทางระหว่างประเทศไม่สามารถทำได้ ส่งผลต่อการท่องเที่ยวจากต่างประเทศอย่างหลีกเลี่ยงไม่ได้ และแม้ว่าปัจจุบันการเดินทางท่องเที่ยวภายในประเทศสามารถทำได้แล้ว แต่ไม่สามารถชดเชยรายได้จากนักท่องเที่ยวต่างประเทศที่หายไป จากข้อมูลภาคธุรกิจโรงแรมมีทั้งหมด 1,849 แห่ง จำนวนห้องพักมากกว่า 1 แสนห้อง ในช่วงเดือนกันยายน 2563 เปิดบริการเพียง 120 แห่ง ห้องพัก 7,947 ห้อง คิดเป็นร้อยละ 6.13 เท่านั้น โดยในช่วงเดือนมกราคม-กรกฎาคม 2563 ภูเก็ตมีจำนวนนักท่องเที่ยวและรายได้ลดลงมากกว่าร้อยละ 60 จากปีก่อน ทั้งนี้ จากการลงพื้นที่รับฟังความคิดเห็นจากผู้ประกอบการและแรงงาน ได้แก่ สมาคมธุรกิจโรงแรมไทย ภาคใต้ สมาคมธุรกิจการท่องเที่ยวจังหวัดภูเก็ต สมาคมอุตสาหกรรมท่องเที่ยวจังหวัดภูเก็ต สมาคมมัคคุเทศก์ภาคใต้ สมาคมมัคคุเทศก์ภูเก็ต สมาคมมัคคุเทศก์อันดามัน และแรงงาน ผู้ประกอบอาชีพอิสระ 50 คน พบประเด็นสำคัญ ดังนี้

1. **การปรับตัวของผู้ประกอบการและแรงงานในพื้นที่** ภายหลังการผ่อนคลายมาตรการควบคุม และเปิดให้เดินทางท่องเที่ยวภายในประเทศได้ ในระยะแรก การเดินทางไปเที่ยวภูเก็ตของคนในประเทศมีน้อย เนื่องจากอยู่ไกลต้องใช้เวลานานและค่าใช้จ่ายในการเดินทางสูง ทำให้ผู้ประกอบการต้องปรับตัวด้วยการปิดกิจการชั่วคราว ปิดบางส่วน รวมถึงการลดจำนวนพนักงานเพื่อลดต้นทุน และลดราคาห้องพักเพื่อจูงใจนักท่องเที่ยวเพื่อหารายได้มาชดเชยต้นทุนคงที่ให้มีการขาดทุนน้อยที่สุด และรักษากิจการจ้างงานไว้ได้ สำหรับแรงงานที่ถูกลดเวลาการทำงานหรือถูกให้ออกจากงานมีการปรับตัวโดยการเดินทางกลับภูมิลำเนาเดิมเนื่องจากภูเก็ตเป็นจังหวัดที่มีค่าครองชีพสูง เมื่อมีรายได้ลดลงหรือขาดรายได้ทำให้การดำรงชีวิตในภูเก็ตจึงมีความยากลำบากมากกว่าการกลับภูมิลำเนา ขณะที่แรงงานบางส่วนได้เปลี่ยนไปประกอบอาชีพอื่น เช่น การค้าขาย บริการส่งอาหาร กลุ่มผู้ประกอบการอาชีพอิสระบางกลุ่ม เช่น มัคคุเทศก์ มีการปรับตัวด้วยการทำอาหารขายเพื่อเป็นอาชีพเสริมการรับจ้างจัดอบรม/สอนภาษาต่างประเทศให้กับโรงเรียนในพื้นที่
2. **การได้รับความช่วยเหลือจากมาตรการของรัฐ** ผู้ประกอบการได้รับความช่วยเหลือบ้าง แต่ด้วยผลกระทบที่รุนแรง และยังไม่มีความมั่นใจว่าจะฟื้นตัว ผู้ประกอบการจำนวนมากจึงไม่ขอรับความช่วยเหลือ โดยเฉพาะการขอใช้เงินกู้ดอกเบี้ยต่ำ เพราะหากมีการกู้จะเกิดต้นทุนเพิ่มขึ้น ขณะที่ประชาชนและแรงงานส่วนใหญ่ได้รับการช่วยเหลือเยียวยาจากรัฐ ตามโครงการช่วยเหลือเยียวยา 5,000 บาท แต่ส่วนใหญ่ระบุว่าความช่วยเหลือไม่เพียงพอกับรายได้ที่หายไป และไม่เพียงพอต่อการยังชีพ
3. **ความเห็นต่อการเปิดประเทศเพื่อรับนักท่องเที่ยวต่างชาติ** ผู้ประกอบการมีความเห็นว่า ควรต้องเริ่มเปิดให้นักท่องเที่ยวต่างชาติเข้ามาท่องเที่ยวได้บ้าง โดยผู้ประกอบการยืนยันว่าจะดำเนินการป้องกันการแพร่ระบาดอย่างใกล้ชิด และทำงานร่วมกับภาครัฐอย่างเต็มที่ อย่างไรก็ตาม ประชาชนในพื้นที่ที่มีความกังวล และกลัวการระบาดรอบที่สอง จึงยังไม่อยากให้มีการเปิดประเทศ นอกจากนี้ ทั้งผู้ประกอบการและประชาชนในพื้นที่ มีความกังวลเกี่ยวกับการแพร่ระบาดเพิ่มเติมจากการลักลอบเข้ามาทำงานของแรงงานต่างชาติ โดยเฉพาะแรงงานต่างชาติจากประเทศเมียนมาที่เข้ามาทางด้านชายแดนธรรมชาติจังหวัดระนอง ซึ่งแรงงานกลุ่มนี้ไม่มีการควบคุมและตรวจสอบโรค
4. **ความต้องการการช่วยเหลือจากรัฐ** แรงงานผู้ประกอบการอาชีพอิสระ ต้องการความช่วยเหลือในการพักชำระหนี้เพิ่มเติม และการปรับหลักเกณฑ์สำหรับ Soft loan เพื่อให้เข้าถึงสินเชื่อต้นทุนถูกได้ง่ายขึ้น ภาคธุรกิจโรงแรมต้องการให้มีการประกาศวันหยุดยาวเพิ่มเติม และต่อเนื่องเพื่อกระตุ้นการท่องเที่ยว โดยเฉพาะภูเก็ตที่ต้องใช้เวลาเดินทางมากกว่าที่อื่น หากมีวันหยุดสั้นจะทำให้ภูเก็ตไม่ถูกเลือกในการท่องเที่ยว และโรงแรมขนาดเล็กต้องการมาตรการเฉพาะกลุ่ม เนื่องจากมาตรการกระตุ้นเราเที่ยวด้วยกันผู้ได้รับประโยชน์จะเป็นโรงแรมขนาดใหญ่



จะเห็นได้ว่า ผลกระทบที่เกิดขึ้นกับผู้ประกอบการและแรงงานในจังหวัดภูเก็ตค่อนข้างรุนแรง อย่างไรก็ตาม ผู้ประกอบการและแรงงานได้มีการปรับตัวเพื่อให้อยู่รอด และหวังว่าสถานการณ์จะกลับเป็นปกติโดยเร็ว ซึ่งหากการแพร่ระบาดของโรคยังคงยืดเยื้อ หรือมีการระบาดรอบที่สองจะส่งผลกระทบต่อเศรษฐกิจของภูเก็ตที่ยาวนานออกไป และหากผู้ประกอบการไม่สามารถแบกรับภาระต้นทุนต่อไปได้ก็จะส่งผลให้เกิดการปิดกิจการ ขายกิจการ หรือเลิกจ้าง ขณะที่ประชาชนและแรงงานจะมีคุณภาพชีวิตที่ลดลงอีกมาก ทั้งนี้ ประเด็นหนึ่งที่รัฐควรต้องดำเนินการอย่างเร่งด่วนคือ การสร้างความมั่นใจให้กับประชาชนว่ามีศักยภาพ และมาตรการเพียงพอที่จะรับมือกับภาวะระบาด หรือการเปิดรับนักท่องเที่ยวต่างชาติได้ เพื่อให้ประชาชนและผู้ประกอบการมีความเชื่อมั่น ซึ่งจะช่วยให้มีกิจกรรมทางเศรษฐกิจเพิ่มขึ้น

ที่มา: การสำรวจสถานการณ์ด้านสังคมที่ได้รับผลกระทบจากการแพร่ระบาดของไวรัสโคโรนา-2019 ระหว่างวันที่ 13—15 กันยายน พ.ศ. 2563, กองพัฒนาข้อมูลและตัวชี้วัดสังคม, สศช.

2. หนี้สินครัวเรือน

ในไตรมาสสอง ปี 2563 หนี้สินครัวเรือนขยายตัวร้อยละ 3.8 ชะลอลงจากร้อยละ 4.1 ในไตรมาสก่อน หรือคิดเป็นสัดส่วนร้อยละ 83.8 ต่อ GDP เป็นการปรับเพิ่มสูงขึ้นอย่างต่อเนื่องตามการหดตัวของเศรษฐกิจที่รุนแรง ขณะที่ความสามารถในการชำระหนี้ของครัวเรือนปรับตัวดีขึ้นแต่ยังต้องติดตามและเฝ้าระวังอย่างใกล้ชิด

สถานการณ์หนี้สินครัวเรือนชะลอลดตัวลงเล็กน้อย จากข้อมูลเงินให้กู้ยืมแก่ภาคครัวเรือนของธนาคารแห่งประเทศไทย พบว่า ในไตรมาสสอง ปี 2563 หนี้สินครัวเรือนมีมูลค่า 13.59 ล้านล้านบาท เพิ่มขึ้นร้อยละ 3.8 ชะลอลดตัวลงเทียบกับร้อยละ 4.1 ในไตรมาสก่อน ขณะที่สัดส่วนหนี้สินครัวเรือนต่อผลิตภัณฑ์มวลรวมภายในประเทศอยู่ที่ร้อยละ 83.8 เพิ่มขึ้นอย่างต่อเนื่องจากไตรมาสที่ผ่านมา โดยมีสาเหตุหลักมาจากการหดตัวของเศรษฐกิจอย่างรุนแรง ขณะที่มูลค่าหนี้ครัวเรือนยังคงเพิ่มสูงขึ้น สะท้อนให้เห็นถึงความเปราะบางทางการเงินของครัวเรือนที่เพิ่มขึ้น โดยเฉพาะกลุ่มที่ได้รับผลกระทบหรือมีความเสี่ยงทางรายได้และการทำงาน ในช่วงวิกฤตทางเศรษฐกิจและการแพร่ระบาดของ COVID-19 ที่เกิดขึ้น

ตาราง 2 หนี้สินครัวเรือน (สินเชื่อจากสถาบันการเงิน)

ณ สิ้นสุดระยะเวลา	2561				2562				2563	
	Q1	Q2	Q3	Q4	Q1	Q2	Q3	Q4	Q1	Q2
มูลค่าหนี้สินครัวเรือน (ล้านล้านบาท)	12.20	12.37	12.55	12.83	12.97	13.09	13.25	13.48	13.50	13.59
%YoY	5.2	5.7	5.8	6.0	6.3	5.8	5.6	5.1	4.1	3.8
- สถาบันรับฝากเงิน (%YoY)	5.1	5.5	5.6	5.6	5.7	5.0	4.7	4.1	3.3	3.4
- สถาบันการเงินอื่น (%YoY)	6.0	7.3	7.8	8.6	10.9	11.6	12.0	12.0	9.3	7.0
สัดส่วนต่อ GDP (%)	77.7	77.5	77.6	78.4	78.4	78.4	78.9	79.9	80.2	83.8

ที่มา: ธนาคารแห่งประเทศไทย

สินเชื่อเพื่อยานยนต์และสินเชื่อเพื่อการอุปโภคบริโภคส่วนบุคคลชะลอลดตัวลง ขณะที่สินเชื่อเพื่อซื้ออสังหาริมทรัพย์และสินเชื่อเพื่อประกอบธุรกิจขยายตัวมากขึ้น สินเชื่อเพื่อยานยนต์ (สัดส่วนร้อยละ 12.9) ขยายตัวร้อยละ 4.4 ชะลอลงจากร้อยละ 6.2 ในไตรมาสก่อน สอดคล้องกับยอดจำหน่ายรถยนต์นั่งส่วนบุคคลและรถจักรยานยนต์ที่หดตัวอย่างต่อเนื่องนับตั้งแต่ไตรมาสสี่ ปี 2562 ตามการชะลอลดตัวของเศรษฐกิจ เช่นเดียวกับสินเชื่อเพื่อการอุปโภคบริโภคส่วนบุคคล (สัดส่วนร้อยละ 27.4) ที่ขยายตัวร้อยละ 5.4 ชะลอลดตัวจากร้อยละ 6.0 ในไตรมาสก่อน ตามการหดตัวของกิจกรรมทางเศรษฐกิจและการชะลอการก่อหนี้ใหม่ของครัวเรือน ขณะที่สินเชื่อเพื่อซื้ออสังหาริมทรัพย์ (สัดส่วนร้อยละ 34) ขยายตัวร้อยละ 4.6 เพิ่มขึ้นจากร้อยละ 3.7 ในไตรมาสก่อน เป็นผลจากการออกมาตรการสนับสนุนการขายของผู้ประกอบการ (Promotion) เพื่อเร่งระบายอุปทานส่วนเกิน (Over Supply) ประกอบกับตลาดยังมีความต้องการซื้อที่อยู่อาศัยโดยเฉพาะในกลุ่มครัวเรือนที่ยังคงมีกำลังซื้อ และสินเชื่อเพื่อประกอบธุรกิจ (สัดส่วนร้อยละ 18.3) ขยายตัวร้อยละ 1.8 เพิ่มขึ้นจากร้อยละ 1.1 ในไตรมาสก่อน จากมาตรการสนับสนุนสินเชื่อของภาครัฐและสถาบันการเงิน

ตาราง 3 อัตราการขยายตัวของสินเชื่อครัวเรือน จำแนกตามวัตถุประสงค์ (ร้อยละ)

ณ สิ้นสุดระยะเวลา	2561				2562				2563	
	Q1	Q2	Q3	Q4	Q1	Q2	Q3	Q4	Q1	Q2
เงินให้กู้ยืมแก่ภาคครัวเรือน	5.2	5.7	5.8	6.0	6.3	5.8	5.6	5.1	4.1	3.8
เพื่อซื้ออสังหาริมทรัพย์	6.0	6.2	6.2	6.3	6.6	5.6	5.0	4.7	3.7	4.6
เพื่อยานยนต์	7.2	9.2	10.4	12.0	12.0	11.1	10.1	7.5	6.2	4.4
เพื่อการประกอบธุรกิจ ¹	3.4	3.3	3.3	3.2	3.2	2.0	1.8	1.5	1.1	1.8
เพื่อการอุปโภคบริโภคส่วนบุคคล	5.6	6.2	6.2	6.2	7.8	8.2	8.1	8.3	6.0	5.4
- สินเชื่อส่วนบุคคล	5.3	5.8	6.0	6.2	7.8	8.2	8.0	8.2	6.4	6.1
- สินเชื่อบัตรเครดิต	7.8	9.1	8.2	6.4	7.9	8.3	9.2	9.1	2.6	-0.2
สินเชื่ออื่นๆ ²	2.6	2.8	2.6	2.3	-0.6	0.1	1.7	1.1	2.5	-0.8

หมายเหตุ : ¹ สินเชื่อเพื่อการประกอบธุรกิจ ประกอบด้วย สินเชื่อเพื่อประกอบอาชีพ และสินเชื่อเพื่อซื้อหลักทรัพย์

² สินเชื่ออื่นๆ ประกอบด้วย สินเชื่อเพื่อการศึกษา และสินเชื่ออื่นๆ ที่ไม่สามารถจำแนกวัตถุประสงค์ได้

ที่มา: ธนาคารแห่งประเทศไทย

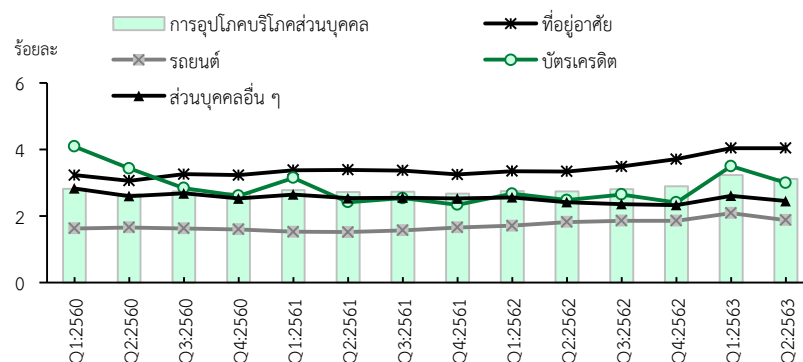
ความสามารถในการชำระหนี้ของครัวเรือนยังมีความเสี่ยงและต้องเฝ้าระวังอย่างใกล้ชิด จากข้อมูลหนี้ที่ไม่ก่อให้เกิดรายได้ (NPLs) ของธนาคารพาณิชย์ ณ สิ้นไตรมาสสองปี 2563 มีมูลค่า 152,501 ล้านบาท ขยายตัวร้อยละ 19.7 และคิดเป็นสัดส่วนร้อยละ 3.12 ต่อสินเชื่อรวม ลดลงจากสัดส่วนร้อยละ 3.23 ในไตรมาสก่อน โดยเป็นผลจากมาตรการช่วยเหลือลูกหนี้และการผ่อนปรนเกณฑ์การจัดชั้นลูกหนี้ที่ทำให้ภาพรวมคุณภาพหนี้มีสถานการณ์ดีขึ้น โดยเฉพาะกลุ่มสินเชื่อรถยนต์และสินเชื่อบัตรเครดิตซึ่งมีสัดส่วน NPLs ของสินเชื่อต่อสินเชื่อรวมอยู่ที่ร้อยละ 1.88 และร้อยละ 3.00 ปรับลดจากสัดส่วนร้อยละ 2.09 และร้อยละ 3.50 ตามลำดับ ในขณะที่คุณภาพสินเชื่อที่อยู่อาศัยยังคงทรงตัว

ตาราง 4 หนี้เพื่อการอุปโภคบริโภคที่ไม่ก่อให้เกิดรายได้ (NPLs)

ณ สิ้นสุดระยะเวลา	2561				2562				2563	
	Q1	Q2	Q3	Q4	Q1	Q2	Q3	Q4	Q1	Q2
NPL (พันล้านบาท)	115.9	115.8	118.8	120.5	126.4	127.4	133.3	140.6	156.2	152.5
%YOY	5.5	10.3	7.8	9.1	9.0	10.0	12.2	16.7	23.6	19.7
% ต่อสินเชื่อรวม	2.78	2.72	2.73	2.67	2.75	2.74	2.81	2.90	3.23	3.12

ที่มา: ธนาคารแห่งประเทศไทย

แผนภาพ 5 สัดส่วนสินเชื่อที่ไม่ก่อให้เกิดรายได้รายวัตถุประสงค์ต่อสินเชื่อรวม



ที่มา: ธนาคารแห่งประเทศไทย

นอกจากนี้ หากพิจารณาสินเชื่อประเภทที่ครัวเรือนใช้เสริมสภาพคล่องทางการเงินของธนาคารพาณิชย์ และบริษัทที่ให้สินเชื่อส่วนบุคคลที่ไม่ใช่สถาบันการเงิน¹ พบว่า คุณภาพสินเชื่อยังทรงตัว โดยยอดสินเชื่อผิมนัดชำระหนี้เกิน 3 เดือนขึ้นไปของสินเชื่อบัตรเครดิตมีมูลค่า 9,961 ล้านบาท หรือคิดเป็นสัดส่วนต่อยอดสินเชื่อคงค้างบัตรเครดิตร้อยละ 2.5 เทียบกับร้อยละ 2.6 ในไตรมาสที่ผ่านมา และ ยอดค้างชำระเกิน 3 เดือนขึ้นไปของสินเชื่อส่วนบุคคลภายใต้การกำกับ (ที่มีและไม่มีทะเบียนรถเป็นหลักประกัน) มีมูลค่า 17,179 ล้านบาท คิดเป็นสัดส่วนต่อยอดสินเชื่อคงค้างที่ร้อยละ 3.04 ลดลงจากร้อยละ 3.33 ในไตรมาสก่อน ส่วนหนึ่งเป็นผลมาจากมาตรการการเลื่อนการชำระหนี้

ตาราง 5 สินเชื่อบัตรเครดิตและสินเชื่อส่วนบุคคลภายใต้กำกับ

ณ สิ้นสุดระยะเวลา	2561				2562				2563	
	Q1	Q2	Q3	Q4	Q1	Q2	Q3	Q4	Q1	Q2
สินเชื่อบัตรเครดิต										
(1) ยอดสินเชื่อคงค้าง (ล้านบาท)	358,291	366,310	370,586	418,747	386,642	396,082	404,185	457,090	395,182	393,506
%YoY	7.5	8.9	8.1	6.2	7.9	8.1	9.1	9.2	2.2	-0.7
(2) ยอดค้างชำระเกิน 3 เดือนขึ้นไป	8,099	7,018	7,200	7,583	7,809	7,322	8,204	8,804	10,441	9,961
%YoY	-17.9	-15.8	-0.2	0.3	-3.6	4.3	13.9	16.1	33.7	36.0
(2) / (1) (ร้อยละ)	2.3	1.9	1.9	1.8	2.0	1.8	2.0	1.9	2.6	2.5
สินเชื่อส่วนบุคคลภายใต้กำกับ										
(1) ยอดสินเชื่อคงค้าง (ล้านบาท)					508,710	538,746	562,370	579,911	572,604	564,455
%YoY					N.A.	N.A.	N.A.	N.A.	12.6	4.8
(2) ยอดค้างชำระเกิน 3 เดือนขึ้นไป					17,500	18,827	19,107	17,448	19,053	17,179
%YoY					N.A.	N.A.	N.A.	N.A.	8.9	-8.8
(2) / (1) (ร้อยละ)					3.44	3.49	3.40	3.01	3.33	3.04

หมายเหตุ: ธนาคารแห่งประเทศไทยได้มีการเปลี่ยนวิธีการจัดเก็บข้อมูลสินเชื่อส่วนบุคคลภายใต้กำกับตั้งแต่เดือนกุมภาพันธ์ปี 2562 ทำให้ไม่สามารถคำนวณอัตราการขยายตัวได้ในปี 2561

ที่มา: ธนาคารแห่งประเทศไทย

แนวโน้มหนี้สินครัวเรือนในไตรมาสสาม ปี 2563 คาดว่า ความต้องการสินเชื่อมีแนวโน้มเพิ่มขึ้นตามการผ่อนปรนมาตรการควบคุมการระบาดและความเชื่อมั่นของผู้บริโภคที่ปรับดีขึ้น ทำให้ความต้องการสินเชื่อบัตรเครดิตและสินเชื่อส่วนบุคคลมีแนวโน้มเพิ่มสูงขึ้น เช่นเดียวกับสินเชื่อเพื่อยานยนต์ที่ขยายตัวจากกลุ่มครัวเรือนที่มีกำลังซื้อ อย่างไรก็ตาม สัดส่วนหนี้สินครัวเรือนต่อ GDP รวมถึงยอดคงค้างสินเชื่อต่อคุณภาพ (NPLs) อาจมีแนวโน้มปรับสูงขึ้นได้ตามภาวะเศรษฐกิจที่หดตัวและสัญญาณการฟื้นตัวที่ยังไม่ชัดเจน

ทั้งนี้ ผลกระทบของการแพร่ระบาดของ COVID-19 ต่อหนี้ครัวเรือนไทย ถือเป็นวิกฤตที่สะท้อนและตอกย้ำถึงความเปราะบางทางการเงินและปัญหาเชิงโครงสร้างของครัวเรือนไทย จากการขาดหลักประกันและภูมิคุ้มกันในการรองรับความไม่แน่นอนทางเศรษฐกิจ ซึ่งที่ผ่านมาภาครัฐและสถาบันทางการเงินได้มีมาตรการในการช่วยเหลือลูกหนี้ที่ได้รับผลกระทบทั้งในกลุ่มลูกหนี้รายย่อยและกลุ่มธุรกิจ แต่จากผลการศึกษาของธนาคารแห่งประเทศไทยที่มีการวิเคราะห์ลักษณะของบัญชีและลูกหนี้ที่เข้ารับมาตรการช่วยเหลือ² (จำนวน 8.1 ล้านบัญชี คิดเป็นมูลค่าหนี้รวม 2.2 ล้านล้านบาท)

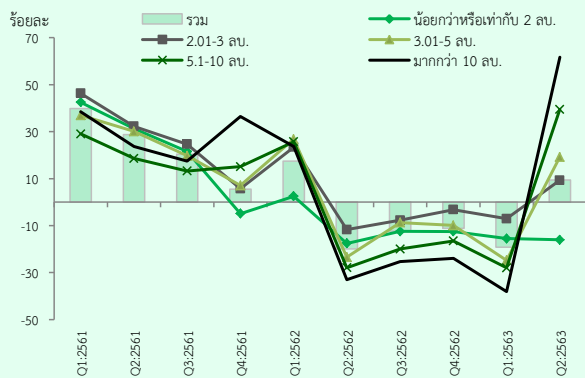
¹ ผู้ประกอบธุรกิจที่ไม่ใช่สถาบันการเงิน (Non-Bank) แบ่งเป็น (1) ธุรกิจบัตรเครดิต เช่น บริษัท บัตรกรุงไทย จำกัด (มหาชน) บริษัท อเมริกันเอ็กซ์เพรส (ไทย) จำกัด หรือ บริษัท อีออนธนสินทรัพย์ (ไทยแลนด์) จำกัด และ (2) สินเชื่อส่วนบุคคลภายใต้การกำกับ เช่น บริษัท เงินดีดล้อ จำกัด บริษัท ควิกลิซซิ่ง จำกัด บริษัท เงินด่วนกันเอง จำกัด

² บทความเรื่อง “เจาะความท้าทายใหม่ของหนี้ครัวเรือนไทยในวิกฤตโควิด-19 ของธนาคารแห่งประเทศไทย โดยสถาบันวิจัยเศรษฐกิจป๋วย อึ๊งภากรณ์ ธนาคารแห่งประเทศไทย และบริษัท ข้อมูลเครดิตแห่งชาติ จำกัด, 28 กันยายน 2563

พบว่า ผลกระทบของ COVID-19 ส่งผลกระทบต่อสภาพคล่องของครัวเรือนเป็นจำนวนมาก อีกทั้งปัญหาหนี้ยังมี ความแตกต่างในแต่ละพื้นที่และประเภทสินเชื่อ ซึ่งในระยะต่อไปหากระยะเวลาของมาตรการช่วยเหลือของภาครัฐ สิ้นสุดลง และสถานการณ์ทางเศรษฐกิจไม่ดีขึ้นจะมีหนี้เสียเป็นจำนวนมาก และครัวเรือนอาจมีการก่อหนี้นอกระบบ มากขึ้น โดยเฉพาะหนี้สินเพื่อการอุปโภคบริโภค ดังนั้น จึงเป็นความท้าทายของทั้งภาครัฐและสถาบันการเงิน ในการออกแบบนโยบายการแก้ปัญหาหนี้ครัวเรือนในสถานะของความไม่แน่นอนที่สูงขึ้น

การฟื้นตัวของตลาดอสังหาริมทรัพย์ท่ามกลางวิกฤต COVID-19

แผนภาพ 6 อัตราการขยายตัวของมูลค่าการขอลิขสิทธิ์ใหม่ ประเภทสินเชื่อที่อยู่อาศัย จำนวนตามวงเงินสินเชื่อ (% YoY)



ที่มา: บริษัท ข้อมูลเครดิตแห่งชาติ จำกัด (National Credit Bureau)

ในช่วงปี 2562 ที่ผ่านมา สถานการณ์หนี้สินครัวเรือนในภาพรวมมี แนวโน้มชะลอตัวลงอย่างต่อเนื่องโดยเฉพาะในช่วงวิกฤตการแพร่ระบาดของ COVID-19 ที่หนี้สินครัวเรือนขยายตัวต่ำสุดในรอบ 3 ปี แต่การก่อหนี้ เพื่อซื้ออสังหาริมทรัพย์กลับขยายตัวเพิ่มขึ้นอย่างชัดเจน โดยในไตรมาสสอง ปี 2563 เพิ่มขึ้นร้อยละ 4.6 ในแง่หนึ่งแสดงให้เห็นว่าการเกิดวิกฤต ดังกล่าวอาจไม่ได้ส่งผลกระทบต่อครัวเรือนเสมอไป แต่อาจมี ครัวเรือนบางกลุ่มที่มีกำลังซื้อหรือมีรายได้สูงที่ยังคงสามารถก่อหนี้ในการซื้อ ที่อยู่อาศัยได้ ซึ่งสอดคล้องกับข้อมูลสถิติสินเชื่อบุคคลประเภทสินเชื่อที่อยู่อาศัย จำนวนตามขนาดวงเงินสินเชื่อของบริษัทข้อมูลเครดิตแห่งชาติจำกัด (National Credit Bureau: NCB) พบว่า (1) ยอดสินเชื่อที่อยู่อาศัยคงค้าง ขยายตัวในเกือบทุกขนาดวงเงินสินเชื่อ ยกเว้นเพียงกลุ่มวงเงินสินเชื่อที่ มีมูลค่าไม่เกิน 1 ล้านบาท และ (2) สินเชื่อที่อยู่อาศัยใหม่ในกลุ่มผู้มี

รายได้สูงหรือผู้มีกำลังซื้อสูงกำลังปรับตัวสูงขึ้น โดยเฉพาะกลุ่มสินเชื่อวงเงินตั้งแต่ 2 ล้านบาทขึ้นไปที่มีการเร่งขยายตัวสูง สะท้อนให้เห็นว่า **กลุ่มคนที่มีรายได้ค่อนข้างสูงยังคงสามารถก่อหนี้ที่อยู่อาศัยได้ท่ามกลางวิกฤตที่กำลังเกิดขึ้น และสะท้อนว่าอาจไม่ได้รับผลกระทบจากวิกฤตทางลบมากนัก** ซึ่งส่วนหนึ่งอาจเป็นผลจากการตัดสินใจลงทุนในสินทรัพย์เพราะความไม่แน่นอนของภาวะเศรษฐกิจ หรือได้รับปัจจัยสนับสนุนจากมาตรการของภาครัฐ สถาบันการเงิน รวมถึงมาตรการสนับสนุนการขายของผู้ประกอบการอสังหาริมทรัพย์ (Promotion) ที่ทำให้ตัดสินใจซื้อที่อยู่อาศัยได้ง่ายขึ้น อาทิ การปรับลดค่าธรรมเนียมการโอน จากร้อยละ 2.0 เป็นร้อยละ 0.01 และลดค่าจดทะเบียนการจำนองจากร้อยละ 1.0 เป็นร้อยละ 0.01 สำหรับการซื้อขายที่ดิน พร้อมอาคารหรือห้องชุดใหม่ที่มีมูลค่าไม่เกิน 3 ล้านบาทต่อหน่วย การปรับลดอัตราดอกเบี้ยนโยบาย จากร้อยละ 0.75 อยู่ที่ร้อยละ 0.50 ต่อปี* ส่งผลให้ธนาคารพาณิชย์หลายแห่งปรับลดดอกเบี้ยเงินกู้ และการปรับมาตรการกำกับดูแลสินเชื่อเพื่อที่อยู่อาศัย (Loan to Value Ratio : LTV)** โดยปรับเพดานกู้ได้เพิ่มมูลค่าและกู้เพิ่มเติมร้อยละ 10 ของราคาบ้านสำหรับบ้านหลังแรกที่มีราคาต่ำกว่า 10 ล้านบาท ส่วนบ้านหลังแรกที่มีราคา มากกว่า 10 ล้านบาทขึ้นไป ปรับลดวงเงินสินเชื่อเป็นร้อยละ 10 จากร้อยละ 20 ของราคาบ้าน นอกจากนี้ กรณีกู้ซื้อบ้านหลังที่ 2 ปรับลดเงื่อนไข การผ่อนชำระบ้านหลังแรกเป็น 2 ปี จากเดิมที่ต้องผ่อนชำระหลังแรกมาแล้ว 3 ปี จึงจะสามารถวงเงินค่างวดได้น้อยลงเหลือร้อยละ 10 ของราคาบ้าน

ข้อสงวน: บทความ บทวิเคราะห์ หรือบทวิจัยนี้ จัดทำขึ้นโดยสำนักงานสภาพัฒนาการเศรษฐกิจและสังคมแห่งชาติ และบริษัทข้อมูลเครดิตแห่งชาติ จำกัด เพื่อประโยชน์ในการเผยแพร่ต่อสาธารณะ ข้อมูลที่ปรากฏในรายงานฉบับนี้จัดทำโดยอาศัยข้อมูลเชิงสถิติข้อมูลเศรษฐกิจการเงินจากแหล่งข้อมูลที่เชื่อถือได้ อย่างไรก็ตาม สำนักงานสภาพัฒนาการเศรษฐกิจและสังคมแห่งชาติ และบริษัทข้อมูลเครดิตแห่งชาติ จำกัด ไม่ยืนยันและไม่รับรองถึงความครบถ้วนสมบูรณ์หรือถูกต้องของข้อมูล จึงไม่รับผิดชอบต่อการนำเอาข้อมูล ข้อความ ความเห็น หรือบทสรุปที่ปรากฏในรายงานฉบับนี้ไปใช้ ไม่ว่ากรณีใดๆ สำนักงานสภาพัฒนาการเศรษฐกิจและสังคมแห่งชาติ และบริษัทข้อมูลเครดิตแห่งชาติ จำกัด มีสิทธิแต่เพียงผู้เดียวในทรัพย์สินทางปัญญาของรายงานฉบับนี้ และขอสงวนลิขสิทธิ์ในข้อมูลที่ปรากฏในเอกสารนี้ ห้ามมิให้ผู้ใดใช้ประโยชน์ ทำซ้ำ ดัดแปลง นำออกแสดง ทำให้ปรากฏหรือ เผยแพร่ต่อสาธารณชนไม่ว่าด้วยประการใดๆ ซึ่งข้อมูลในเอกสารนี้ไม่ว่าทั้งหมดหรือบางส่วนในเชิงพาณิชย์ เว้นแต่ได้รับอนุญาตเป็นหนังสือจากสำนักงานสภาพัฒนาการเศรษฐกิจและสังคมแห่งชาติ และบริษัทข้อมูลเครดิตแห่งชาติ จำกัด เป็นการล่วงหน้า นอกจากนี้ การกล่าว คัด หรืออ้างอิงข้อมูลบางส่วน ตามสมควรใน รายงานฉบับนี้ ไม่ว่าในบทความ บทวิเคราะห์ บทวิจัย ในเอกสารหรือการสื่อสารอื่นใด จะต้องกระทำโดยถูกต้องและไม่เป็นการก่อให้เกิดการเข้าใจผิด หรือความเสียหายแก่สำนักงานสภาพัฒนาการเศรษฐกิจและสังคมแห่งชาติ และบริษัทข้อมูลเครดิตแห่งชาติ จำกัด รวมทั้งต้องรับรู้ถึงความเป็นเจ้าของลิขสิทธิ์ในข้อมูลของสำนักงานสภาพัฒนาการเศรษฐกิจและสังคมแห่งชาติ และ บริษัทข้อมูลเครดิตแห่งชาติ จำกัด และต้องอ้างอิงถึงฉบับที่และวันที่ในเอกสารฉบับนี้ของสำนักงานสภาพัฒนาการเศรษฐกิจและสังคมแห่งชาติ และบริษัทข้อมูลเครดิตแห่งชาติ จำกัด โดยชัดเจน

* ข่าว ธพท. ฉบับที่ 27/2563 เรื่อง ผลการประชุมคณะกรรมการนโยบายการเงิน ครั้งที่ 3/2563, ธนาคารแห่งประเทศไทย

** บทความ "ปลดล็อก 'แอลทีวี' ครอบสองช่วยเข้าถึงสินเชื่ออย่างมีวินัย", ธนาคารแห่งประเทศไทย

3. สุขภาพและการเจ็บป่วย

สถานการณ์ผู้ป่วยด้วยโรคเฝ้าระวังโดยรวมลดลงในทุกโรคจากช่วงเดียวกันของปีที่ผ่านมา แต่ยังคงเฝ้าระวังโรคระบาดต่างๆ ในช่วงการเข้าสู่ฤดูหนาว รวมทั้งการเฝ้าระวังการเจ็บป่วยด้วยโรคซึ่งเป็นภัยร้ายใกล้ตัว

ไตรมาสสามปี 2563 จำนวนผู้ป่วยด้วยโรคเฝ้าระวังโดยรวมลดลงจากช่วงเดียวกันของปีที่ผ่านมา ร้อยละ 68.1 เป็นการลดลงในเกือบทุกโรค โดยโรคเฝ้าระวังในช่วงฤดูฝน อาทิ ผู้ป่วยโรคไข้หวัดใหญ่ลดลง ร้อยละ 93.4 ผู้ป่วยโรคปอดอักเสบลดลงร้อยละ 44.9 และผู้ป่วยด้วยโรคไข้เลือดออกลดลงร้อยละ 34.4 สาเหตุเนื่องจากสถานการณ์การแพร่ระบาดของ COVID-19 ทำให้ประชาชนเฝ้าระวังและดูแลตัวเองได้ดี รวมทั้งการกักตัวเองอยู่บ้าน และการเว้นระยะห่างทางสังคม

ตาราง 6 จำนวนผู้ป่วยด้วยโรคเฝ้าระวัง (หน่วย : ราย)

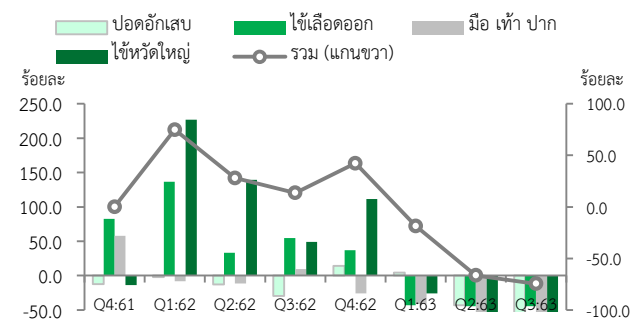
	2561				2562				2563			%YOY Q3/2563
	Q1	Q2	Q3	Q4	Q1	Q2	Q3	Q4	Q1	Q2	Q3	
ปอดอักเสบ	74,881	58,699	90,160	59,861	73,429	51,189	63,635	68,302	76,734	29,032	35,094	-44.9
ไข้เลือดออก	6,830	24,029	35,564	20,499	16,150	31,978	54,989	28,040	9,218	17,797	36,063	-34.4
มือ เท้า ปาก	10,079	14,626	32,718	12,585	9,260	12,954	35,839	9,302	5,429	1,107	4,946	-86.2
ไข้หวัดใหญ่	40,995	25,698	73,042	43,628	133,975	61,464	108,786	92,138	99,202	4,781	7,196	-93.4
บิด	1,132	965	741	561	649	736	647	524	660	537	589	-9.0
หัด	630	632	1,186	3,108	2,068	1,585	1,533	1,428	739	140	191	-87.5
ฉีหนู	402	637	932	569	463	493	722	492	266	330	516	-28.5
ไขสมองอักเสบ	182	231	200	132	258	207	211	218	277	191	251	19.0
อหิวาตกโรค	0	2	2	1	6	4	1	1	0	2	2	100.0
ไข้กาฬหลังแอ่น	1	9	3	7	6	6	6	7	5	3	2	-66.7
พิษสุนัขบ้า	7	3	3	2	0	2	0	1	0	2	1	0.0
รวม	135,139	125,531	234,551	140,953	236,264	160,618	266,369	200,453	192,530	53,922	84,851	-68.1
อัตราต่อประชากร แสนคน	204.5	190.1	355.1	213.3	353.7	241.1	400.1	295.6	285.6	82.5	128.0	

หมายเหตุ: ข้อมูลปี 2563 เป็นข้อมูล ณ วันที่ 10 พฤศจิกายน 2563

ที่มา: รายงานโรคในระบบเฝ้าระวัง 506 สำนักโรคบาวิทยา กรมควบคุมโรค กระทรวงสาธารณสุข

อย่างไรก็ตาม ในไตรมาสสี่ ปี 2563 ยังต้องเฝ้าระวังภัยสุขภาพและโรคที่มีแนวโน้มจะพบผู้ป่วยเพิ่มมากขึ้นในการเข้าสู่ช่วงฤดูหนาว ซึ่งแบ่งออกเป็น 2 กลุ่ม คือ **โรคติดต่อ** ได้แก่ (1) โรคหัด (2) โรคปอดอักเสบ (3) โรคไข้หวัดใหญ่ และ (4) โรคอุจจาระร่วงเฉียบพลัน และ **ภัยสุขภาพ** ได้แก่ (1) การเสียชีวิตที่เกี่ยวข้องเนื่องจากภาวะอากาศหนาว (2) การสูดดมก๊าซพิษและขาดอากาศหายใจจากเครื่องทำน้ำอุ่นระบบแก๊ส และ (3) การเกิดอุบัติเหตุทางถนนในช่วงอากาศหนาวและหมอกจืด รวมถึงปัญหาสุขภาพจากฝุ่น PM 2.5 รวมทั้งการเฝ้าระวังการเจ็บป่วยด้วยโรค RSV และโรคซึ่งเป็นภัยร้ายใกล้ตัว ดังนี้

แผนภาพ 7 การเจ็บป่วยด้วยโรคเฝ้าระวังลดลง



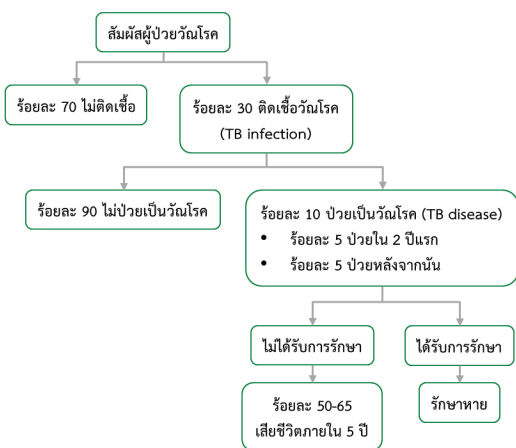
ที่มา: กรมควบคุมโรค กระทรวงสาธารณสุข

• **โรค RSV** จากการแพร่ระบาดของไวรัส RSV (Respiratory Syncytial Virus) ที่มีผู้ป่วยเพิ่มขึ้นอย่างมากในช่วงปลายฝนต้นหนาว โดยไวรัส RSV เป็นเชื้อไวรัสที่ก่อให้เกิดโรคในระบบทางเดินหายใจได้ทั้งส่วนบนและส่วนล่าง ทำให้ร่างกายผลิตเสมหะออกมาจำนวนมาก เป็นเชื้อไวรัสที่มีความทนทานต่อสภาพแวดล้อมภายนอก ร่างกายมักติดต่อผ่านการไอ จาม รวมถึงการสัมผัสโดยตรงจากสารคัดหลั่ง ไม่ว่าจะเป็นน้ำมูก น้ำลาย เสมหะ ทำให้ทั้งเด็กและผู้ใหญ่สามารถติดเชื้อไวรัสชนิดนี้ได้ ทั้งนี้ หากเกิดในผู้ใหญ่หรือเด็กโตที่มีสุขภาพแข็งแรง อาการป่วยจะหายได้เอง หากเกิดในเด็กเล็กที่ภูมิคุ้มกันยังต่ำ อาจทำให้มีอาการรุนแรง โดยเฉพาะเด็กเล็กที่อายุต่ำกว่า 5 ขวบ ขณะเดียวกันผู้ใหญ่ที่เป็นโรคปอด โรคหัวใจ ถือเป็นกลุ่มเสี่ยงเช่นเดียวกัน สำหรับ**วิธีการป้องกัน** ผู้ปกครองสามารถป้องกันการติดเชื้อไวรัส RSV ในบุตรหลานได้โดยการพยายามให้เด็กๆ ล้างมือให้สะอาด เพื่อป้องกันการติดต่อทางการสัมผัส ใส่หน้ากากอนามัยในสถานที่ที่มีคนหนาแน่น ล้างจมูกด้วยน้ำเกลือเป็นประจำ ให้เด็กดื่มน้ำอย่างเพียงพอเพื่อลดภาวะขาดน้ำและช่วยขับเสมหะออกจากร่างกาย

• **วัณโรค³ ภัยเงียบใกล้ตัว** จากรายงาน Global Tuberculosis Report 2019 ขององค์การอนามัยโลก (World Health Organization : WHO) พบประมาณอุบัติการณ์ผู้ป่วยวัณโรคของโลกสูงถึง 10.4 ล้านคน โดยมีจำนวนผู้ป่วยวัณโรคเสียชีวิต 1.7 ล้านคน ขณะที่ประเทศไทยถูกจัดให้เป็น 1 ใน 20 ประเทศที่มีปัญหาวัณโรคสูง ทั้งวัณโรคที่มีการติดเชื้อเอชไอวีร่วมด้วย และวัณโรคดื้อยา โดยมีจำนวนผู้ติดเชื้อวัณโรคสูงถึง 106,000 ราย หรือคิดเป็นผู้ติดเชื้อ 153 คนต่อประชากรแสนราย โดยมีผู้เสียชีวิตจากวัณโรคปีละกว่า 12,000 คน นอกจากนี้ คนไทย 20 ล้านคน หรือ 1 ใน 3 ของคนไทย มีเชื้อวัณโรคแฝงที่ไม่แพร่กระจาย **การแพร่กระจายของเชื้อวัณโรคปอด** เชื้อวัณโรคจะแพร่กระจายจากปอด หลอดลม หรือกล่องเสียงของผู้ป่วยวัณโรค เมื่อผู้ป่วยไอจามพูดดังๆ ตะโกน หัวเราะ หรือร้องเพลง เชื้อเหล่านี้จะอยู่ในละอองฝอยของเสมหะที่ออกมาสู่อากาศ อนุภาคของละอองฝอยขนาดใหญ่มักตกลงพื้นและแห้งไป เหลือส่วนที่เล็กที่สุดที่มีเชื้อวัณโรคจะลอยอยู่ในอากาศได้หลายชั่วโมง และถูกทำลายโดยแสงแดด เมื่อคนสูดหายใจ

เอาละอองฝอยที่มีเชื้อวัณโรคเข้าสู่ร่างกาย เชื้อวัณโรคที่มีขนาดใหญ่จะติดอยู่ที่จมูกหรือลำคอ ซึ่งมักไม่ก่อให้เกิดโรค แต่ส่วนที่มีขนาดเล็กๆ จะเข้าไปสู่ที่ปอด เชื้อจะถูกทำลายด้วยระบบภูมิคุ้มกันของร่างกาย หากมีเชื้อที่ถูกทำลายไม่หมดจะแบ่งตัวทำให้เกิดการติดเชื้อ ถ้าระบบภูมิคุ้มกันแข็งแรงจะสามารถยับยั้งการแบ่งตัวของเชื้อวัณโรค **การป้องกันโรค** ดูแลสุขภาพ ออกกำลังกายให้แข็งแรง รับประทานอาหารให้ครบ 5 หมู่ ตรวจการทำงานของปอด ตรวจสุขภาพประจำปี เพื่อคัดกรองโรค โดยเฉพาะผู้สัมผัสผู้ป่วยใกล้ชิด บุคลากรทางการแพทย์ เลี่ยงการคลุกคลีใกล้ชิดผู้ป่วยวัณโรค หากมีอาการน่าสงสัยว่าจะเป็นวัณโรค ควรรีบไปพบแพทย์

แผนภาพ 8 การติดเชื้อและการป่วยเป็นวัณโรค



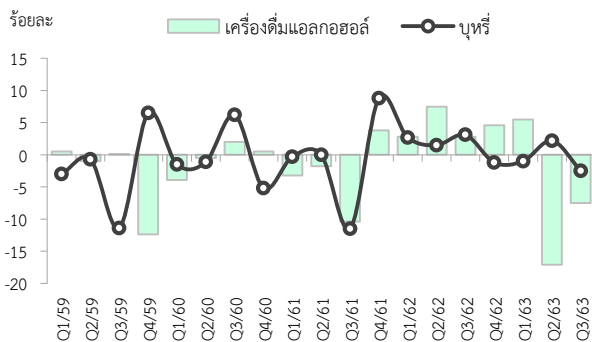
ที่มา: กรมควบคุมโรค กระทรวงสาธารณสุข

³ วัณโรคเป็นโรคติดต่อเรื้อรังที่เกิดจากเชื้อแบคทีเรีย ชื่อ มัยโคแบคทีเรียทูปอร์คูลอซิซิส (Mycobacterium Tuberculosis) เป็นได้กับอวัยวะทุกส่วนของร่างกายแต่ที่พบและเป็นปัญหามากในปัจจุบันคือ “วัณโรคปอด” (ร้อยละ 80) เพราะเชื้อวัณโรคปอดสามารถแพร่กระจายและติดต่อกันได้ง่าย โดยระบบทางเดินหายใจ หากไม่ได้รับการรักษาอย่างถูกต้อง ร่างกายจะทรุดโทรมลงอย่างรวดเร็วและมีอันตรายถึงแก่ชีวิตได้ ส่วนวัณโรคนอกปอดเป็นผลมาจากการแพร่กระจายของการติดเชื้อไปยังอวัยวะอื่นๆ อาทิ เยื่อหุ้มปอด ต่อมทอนซิล กระดูกสันหลัง ข้อต่อ ช่องท้อง ระบบทางเดินปัสสาวะ ระบบสืบพันธุ์ ระบบประสาท (แนวทางการป้องกันควบคุมวัณโรคและโรคติดต่อที่พบบ่อยในสถานศึกษา 2561, กรมควบคุมโรค)

4. การบริโภคเครื่องดื่มแอลกอฮอล์และบุหรี่ย

การบริโภคเครื่องดื่มแอลกอฮอล์และบุหรี่ยลดลง และควรใช้กลไกการจัดการปัญหาระดับชุมชนท้องถิ่นมากขึ้น เนื่องจากมีความใกล้ชิดกับประชาชนและผู้บริโภค และทราบบริบทของพื้นที่ซึ่งจะช่วยให้การควบคุมเครื่องดื่มแอลกอฮอล์และบุหรี่ยมีประสิทธิภาพยิ่งขึ้น

แผนภาพ 9 การเปลี่ยนแปลงค่าใช้จ่ายการบริโภคของครัวเรือน
หมวดเครื่องดื่มแอลกอฮอล์และบุหรี่ย มูลค่าที่แท้จริง (%YoY)



ที่มา: สำนักงานสภาพัฒนาการเศรษฐกิจและสังคมแห่งชาติ

การบริโภคเครื่องดื่มแอลกอฮอล์และบุหรี่ยไตรมาสสาม ปี 2563 การบริโภคเครื่องดื่มแอลกอฮอล์และบุหรี่ยลดลงร้อยละ 5.5 โดยการบริโภคเครื่องดื่มแอลกอฮอล์ลดลงร้อยละ 7.5 และการบริโภคบุหรี่ยลดลงร้อยละ 2.5

จากการดำเนินงานควบคุมเครื่องดื่มแอลกอฮอล์และบุหรี่ยอย่างต่อเนื่อง ทั้งการรณรงค์ ประชาสัมพันธ์ ให้ความรู้ การจำกัดการเข้าถึง การควบคุมการตลาด และมาตรการด้านภาษีและราคา ส่งผลให้อัตราการดื่มสุราและการสูบบุหรี่ยมีแนวโน้มที่ลดลงแม้จะเพียงเล็กน้อยก็ตาม ส่วนหนึ่งอาจเนื่องมาจากการออกนโยบายหรือมาตรการต่างๆ ส่วนใหญ่จะมุ่งเน้นในระดับประเทศยังขาดการให้ความสำคัญกับการพัฒนากลไกการจัดการปัญหาระดับชุมชนท้องถิ่น ซึ่งอาจสามารถสร้างการเปลี่ยนแปลงได้โดยตรง เนื่องจากมีความใกล้ชิดกับประชาชนและผู้บริโภค เข้าใจบริบททางด้านสังคม วัฒนธรรม และเศรษฐกิจของพื้นที่ โดยอาศัยความร่วมมือจากทุกภาคส่วน ทั้งภาครัฐ เอกชน ประชาสังคม อาสาสมัครสาธารณสุขประจำหมู่บ้าน (อสม.) และชุมชนท้องถิ่น ร่วมกันเรียนรู้เพื่อแก้ไขปัญหาของพื้นที่อย่างจริงจังจนเกิดเป็นข้อตกลงร่วมของคนในชุมชน ซึ่งจะช่วยให้การดำเนินงานมีประสิทธิภาพมากยิ่งขึ้น

ทั้งนี้ ที่ผ่านมามีหลายโครงการที่ประสบความสำเร็จจากการดำเนินงานของพื้นที่ และมีการขยายผลไปในพื้นที่อื่นๆ ทั่วประเทศ อาทิ การจัดงานปลอดเหล้าในชุมชน ที่พยายามปรับเปลี่ยนค่านิยมของสังคมที่ต้องมีการเลี้ยงเครื่องดื่มแอลกอฮอล์ในงาน กิจกรรม หรือพิธีกรรมต่างๆ ในวิถีชีวิตของชุมชนไทย เช่น งานศพ งานแต่งงาน งานบวช ให้เป็นงานที่ปราศจากเครื่องดื่มแอลกอฮอล์ และทำให้เห็นผลประโยชน์ด้านต่างๆ ในการจัดงานปลอดเหล้า ตลอดจนสร้างความตระหนักถึงปัญหาและผลกระทบที่จะเกิดขึ้นต่อชุมชน นอกจากนี้ ยังมีโครงการชุมชนคนสู้เหล้า ซึ่งมีชุมชนเข้าร่วมกว่า 430 แห่งทั่วประเทศ โครงการนายอำเภอเน้นกรณรงค์ ซึ่งเป็นการรณรงค์ให้ผู้นำท้องถิ่นหรือผู้นำชุมชนเป็นต้นแบบในการเลิกเหล้าหรือเป็นตัวอย่างในการไม่สูบบุหรี่ยดื่มสุรา ปัจจุบันมีอำเภอทั่วประเทศเข้าร่วมกว่า 157 อำเภอ ใน 69 จังหวัด และโครงการมหาวิทยาลัยปลอดบุหรี่ย ซึ่งปัจจุบันสามารถขยายผลโครงการไปยังสถาบันอุดมศึกษาทั้งสิ้น 164 แห่งทั่วประเทศ โดยโครงการส่วนใหญ่ได้รับการสนับสนุนจากสำนักงานกองทุนสนับสนุนการส่งเสริมสุขภาพ (สสส.) และภาคีเครือข่ายที่เกี่ยวข้อง

ส่วนภูมิภาคและส่วนท้องถิ่นได้มีการขับเคลื่อนงานด้านการสร้างเสริมสุขภาพอย่างจริงจังและมีต้นแบบของเมืองสุขภาพะที่ทำงานแบบบูรณาการร่วมกับภาคส่วนต่างๆ ในพื้นที่ มีกลไกการดำเนินงานควบคุมยาสูบและเครื่องดื่มแอลกอฮอล์ระดับจังหวัด มีบริการช่วยเหลือผู้สูบบุหรี่และแอลกอฮอล์ สนับสนุนสถานศึกษาปลอดบุหรี่และแอลกอฮอล์ รวมทั้งสนับสนุนการพัฒนาและสร้างพื้นที่ต้นแบบปลอดบุหรี่และแอลกอฮอล์ โดยในกรณีตัวอย่างจังหวัดราชบุรี มีพื้นที่ต้นแบบที่ประสบความสำเร็จในการลดการสูบบุหรี่และการดื่มเครื่องดื่มแอลกอฮอล์ ได้แก่

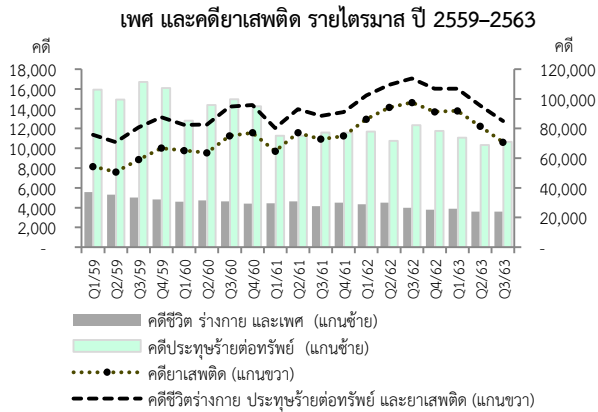
1. ตำบลดอนทราย อำเภอโพธาราม เป็นตัวอย่างของตำบลสุขภาพะที่ประสบความสำเร็จในด้านลดจำนวนผู้สูบบุหรี่ได้อย่างเป็นรูปธรรมตั้งแต่ปี 2559 โดยการชวนคนในชุมชนเลิกบุหรี่ตามโครงการ 3 ล้าน 3 ปี เลิกบุหรี่ทั่วไทยเทิดไท้องค์ราชัน ซึ่งมีประชาชนเข้าร่วมถึง 2,738 คน ในจำนวนนี้สามารถเลิกสูบบุหรี่ถาวรกว่า 200 คน โดยปัจจัยความสำเร็จคือ ความเข้มแข็งของบุคลากรด้านสาธารณสุข และ อสม. ที่ให้ความสำคัญในการจัดการปัญหาอย่างต่อเนื่อง ประกอบกับการเปิดคลินิกเลิกบุหรี่ในชุมชนของ รพ.สต. ดอนทราย ที่มีการใช้ศาสตร์แพทย์แผนจีนในการนวดกดจุดฝ่าเท้าในการช่วยคนที่อยากเลิกสูบบุหรี่ ซึ่งถือเป็นจุดเด่นและเป็นต้นแบบในระดับภูมิภาคที่ประสบความสำเร็จแบบวัดผลได้อย่างเป็นรูปธรรม ผู้ที่เข้ารับบริการนวดกดจุดไปแล้วจะรู้สึกว่ารสชาติของบุหรี่เปลี่ยนไปทำให้สามารถเลิกสูบบุหรี่ได้ ซึ่งนอกจากการให้บริการภายในโรงพยาบาลแล้วยังมีการดำเนินงานในรูปแบบผสมผสานทั้งเชิงรุกและเชิงรับ โดยใช้กลไก อสม. ในพื้นที่ออกไปตามหมู่บ้าน ชุมชน วัด โรงเรียน และหน่วยงานราชการภายในตำบล เพื่อค้นหากลุ่มเป้าหมายที่สูบบุหรี่ เพื่อนำมาอบรมให้ความรู้ถึงพิษภัยของบุหรี่ยรวมทั้งอันตรายของผู้ที่ได้รับควันบุหรี่มือสอง จากนั้นก็ชักชวนให้เข้าสู่กระบวนการเลิกบุหรี่ด้วยการนวดกดจุดเลิกบุหรี่ที่ทำเป็นเวลา 10 วัน รวมทั้งให้สมุนไพรตัวช่วยต่างๆ เมื่อครบตามกำหนดก็จะทำการวัดค่าปอดเพื่อยืนยันว่าสามารถเลิกได้จริง ทั้งนี้ อสม. จะมีการประชุมทุกต้นเดือน เพื่อติดตามความคืบหน้าและสะท้อนปัญหาที่พบเพื่อนำมาหารือแนวทางแก้ไข

2. ตำบลทุ่งหลวง อำเภอปากท่อ เป็นตัวอย่างตำบลที่ประสบความสำเร็จในการจัดการปัญหาเครื่องดื่มแอลกอฮอล์มีการรณรงค์ลด ละ เลิกเครื่องดื่มแอลกอฮอล์อย่างต่อเนื่องตั้งแต่ปี 2549 และในปี 2563 เป็นพื้นที่ต้นแบบปลอดบุหรี่และแอลกอฮอล์ โดยปัจจัยความสำเร็จคือ มีแกนนำ อสม. เป็นผู้ถ่ายทอดกระบวนการเรียนรู้และพิษภัยของเครื่องดื่มแอลกอฮอล์ รวมถึงเรื่องกฎหมายควบคุมเครื่องดื่มแอลกอฮอล์ เป็นตัวขับเคลื่อนในการทำงาน และมีการสร้างกระบวนการเรียนการสอนในโรงเรียน ทำให้มีแกนนำที่เป็นนักเรียนที่สามารถถ่ายทอดเรื่องราวพิษภัยของเครื่องดื่มแอลกอฮอล์ไปยังกลุ่มเพื่อนๆ ได้ รวมทั้งสามารถปรับเปลี่ยนทัศนคติและความเชื่อของกลุ่มเยาวชนนอกระบบการศึกษาที่เป็นกลุ่มชาติพันธุ์ในพื้นที่ ซึ่งมีประเพณีและความเชื่อที่มีเครื่องดื่มแอลกอฮอล์เข้ามาเกี่ยวข้องได้ โดยอาศัยชุมชนเข้าช่วย นอกจากนี้ ยังมีการให้ความรู้ในกลุ่มเด็กเล็กโดยการเรียนรู้ผ่านกิจกรรมร้องเพลง ทั้งนี้ ปัจจัยความสำเร็จที่สำคัญเกิดจากทุกภาคส่วนมีการเรียนรู้ร่วมกันเพื่อแก้ปัญหาของพื้นที่อย่างจริงจัง

5. ความปลอดภัยในชีวิตและทรัพย์สิน

คดีอาญาโดยรวมลดลง แต่ยังคงต้องเฝ้าระวังกลุ่มเด็กและเยาวชนเข้าสู่วงจรการพนันได้ง่ายจากการโฆษณาผ่านช่องทางต่างๆ ขณะที่สถานการณ์การค้ามนุษย์ของประเทศไทยยังคงอยู่ในระดับ “Tier 2” ต่อเนื่องเป็นปีที่ 3

แผนภาพ 10 จำนวนคดีอาญาประเภทประทุษร้ายต่อทรัพย์สิน ชีวิตร่างกายและ



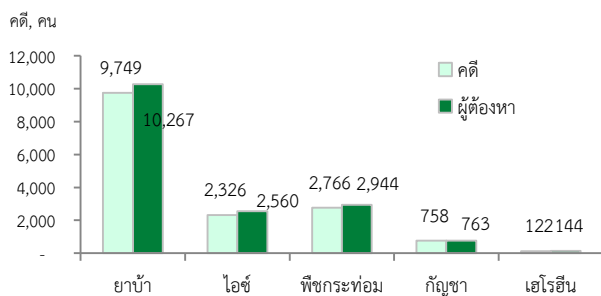
ที่มา: ระบบสารสนเทศสถานีตำรวจ สำนักงานตำรวจแห่งชาติ (ข้อมูล ณ วันที่ 20 ตุลาคม 2563)

ตาราง 7 สถิติคดีอาญาประเภทประทุษร้ายต่อทรัพย์สิน ชีวิตร่างกายและเพศ และคดียาเสพติด

ประเภทคดี	ไตรมาส			การเปลี่ยนแปลง %	
	Q3/62	Q2/63	Q3/63	YoY	QoQ
ชีวิตร่างกายและเพศ (คดี)	3,989	3,588	3,586	-10.1	-0.1
ประทุษร้ายต่อทรัพย์สิน (คดี)	12,341	10,335	10,663	-13.6	3.2
ยาเสพติด (ราย)	97,520	81,430	70,791	-27.4	-13.1
อาญารวม (คดี)	113,850	95,353	85,040	-25.3	-10.8

ที่มา: ระบบสารสนเทศสถานีตำรวจ สำนักงานตำรวจแห่งชาติ (ข้อมูล ณ วันที่ 20 ตุลาคม 2563)

แผนภาพ 11 จำนวนคดี และผู้ต้องหา จำแนกตามรายตัวยาเสพติด 5 อันดับแรกของไตรมาสสาม ปี 2563



ที่มา: ประมวลผลจากระบบ Data warehouse (NCR) ณ วันที่ 20 ตุลาคม 2563, สำนักงาน ป.ป.ส.

ไตรมาสสามปี 2563 การรับแจ้งคดีอาญารวม มีจำนวน 85,040 คดี ลดลงจากไตรมาสเดียวกันของปี 2562 ร้อยละ 25.3 เป็นการรับแจ้งคดียาเสพติด 70,791 คดี ลดลงร้อยละ 27.4 (สัดส่วนร้อยละ 83.2 ของคดีอาญารวม) คดีชีวิตร่างกายและเพศรับแจ้ง 3,586 คดี ลดลงร้อยละ 10.1 คดีประทุษร้ายต่อทรัพย์สินรับแจ้ง 10,663 คดี ลดลงร้อยละ 13.6

ทั้งนี้ ในไตรมาสสามพบเหตุการณ์ก่อคดีอาชญากรรมฐานความผิดเกี่ยวกับชีวิต ร่างกายและเพศ ลดลงเล็กน้อยร้อยละ 0.1 จากไตรมาสก่อน ขณะที่คดีฐานความผิดเกี่ยวกับทรัพย์สินเพิ่มขึ้นร้อยละ 3.2 โดยเป็นคดีลักทรัพย์เพิ่มขึ้นร้อยละ 2.7

สำหรับประเด็นทางสังคมที่ต้องเฝ้าระวัง ดังนี้

1. ปัญหาการพนันออนไลน์ที่มีความรุนแรงกว่าพนันชนิดอื่นถึงสามเท่า ปัจจุบันมีหลายเว็บการพนันออนไลน์เปิดให้บริการตลอด 24 ชั่วโมงสามารถเล่นการพนันต่างๆ ได้โดยเข้าใช้งานผ่านระบบอินเทอร์เน็ต เล่นผ่านสมาร์ทโฟนหรือคอมพิวเตอร์ มีอัตราจ่ายสูงทำให้คนหันมาเล่นพนันออนไลน์เสี่ยงโชคหวังเพิ่มรายได้

สถาบันยุวทัศน์แห่งประเทศไทยและเครือข่ายได้มีการสำรวจจำนวนเว็บไซต์พนันออนไลน์พบว่าในช่วงก่อนเกิดการแพร่ระบาดของ COVID-19 พบเว็บไซต์พนันออนไลน์ 240 เว็บไซต์ แต่เมื่อช่วงระยะเวลาการแพร่ระบาดของเชื้อไวรัส มีเว็บไซต์พนันออนไลน์เพิ่มเป็น

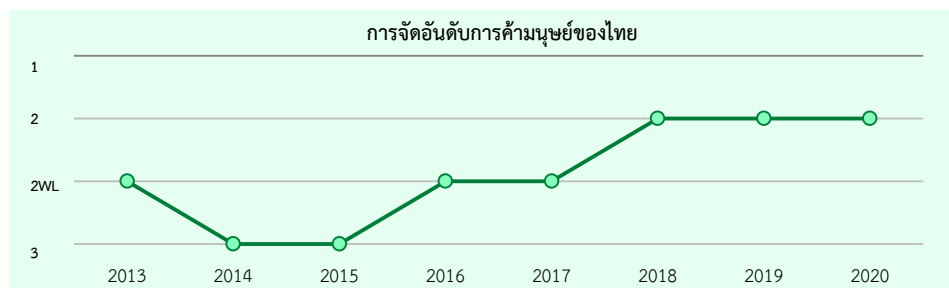
440 เว็บไซต์ และช่วงคลายมาตรการเมื่อ 1 กรกฎาคม 2563 มีเว็บไซต์การพนันเพิ่มขึ้นเป็น 558 เว็บไซต์ สะท้อนให้เห็นว่าคนเข้าถึงการพนันได้มากขึ้น และคนมีความต้องการจะเล่นพนันสูงขึ้นโดยมองว่าเล่นพนันเสียงโซคจะช่วยให้รายได้ กลุ่มวัยรุ่นเป็นกลุ่มที่เข้าสู่วงการพนันสูงที่สุดจากการพบเห็นโฆษณาที่มีการปรับเปลี่ยนกลยุทธ์เชิญชวนซึ่งช่วงอายุที่พบเห็นโฆษณามากที่สุดคือ 15-19 ปีจากช่องทาง Facebook ร้อยละ 76.5 Website ร้อยละ 70.6 Line ร้อยละ 32.5 Instagram ร้อยละ 25.6 Twitter ร้อยละ 15.3 และ E-mail ร้อยละ 7.9 ดังนั้น ทุกภาคส่วนต้องร่วมสร้างภูมิคุ้มกันแก่ประชาชนทั้งความรู้ด้านการจัดการการเงิน รู้เท่าทันการพนัน สถาบันการศึกษาควรหยิบยกมาเป็นบทเรียน กระทรวงดิจิทัลเพื่อเศรษฐกิจและสังคมควรสอดส่องและปิดเว็บไซต์การพนันออนไลน์ทั้งหมด ฝ่ายปราบปรามควรเข้มงวดกับการบังคับใช้กฎหมาย พ.ร.บ. การพนัน ศูนย์ปราบปรามอาชญากรรมทางเทคโนโลยีสารสนเทศได้มีการสืบสวนขยายผลจับกุมแหล่งพนันออนไลน์ รวมทั้งนายทุนผู้อยู่เบื้องหลัง สามารถจับกุมได้กว่า 20 รายใหญ่ทั่วประเทศ วงเงินหมุนเวียนกว่า 1,000 ล้านบาท หรือเพียงร้อยละ 10 ของเงินหมุนเวียนในระบบจากเว็บไซต์การพนัน ทั้งนี้ การพนันมีหลายรูปแบบและยังไม่มีหน่วยงานใดสามารถเก็บข้อมูลได้ จึงต้องขอความร่วมมือจากประชาชนร่วมปราบปรามการพนันออนไลน์ หากพบเห็นสื่อโฆษณาหรือโพสต์ชักชวนให้เล่นการพนันออนไลน์ แคปหน้าจอ แจ้ง link หรือ URLs เว็บนั้นๆ ส่งไปยังเพจ “อาสา จับตา ออนไลน์” ทาง inbox คลิก m.me/DESMonitor รับเรื่องตลอด 24 ชม.

การสำรวจพฤติกรรมของเด็กและเยาวชนกับสื่อออนไลน์และภัยจากพนันออนไลน์ในช่วง “อยู่บ้าน หยุดเชื้อ เพื่อชาติ”

สถาบันยุวทัศน์แห่งประเทศไทยและภาคีเครือข่าย สำรวจเยาวชนอายุต่ำกว่า 15-25 ปีจากทั่วประเทศ จำนวน 1,089 คน ตั้งแต่วันที่ 1 มีนาคม-31 พฤษภาคม 2563 เป็นชายร้อยละ 24.8 หญิงร้อยละ 70.6 กลุ่มเพศทางเลือกร้อยละ 2.7 และไม่ระบุเพศร้อยละ 1.9 ส่วนใหญ่เป็นเด็กมัธยมศึกษาตอนปลายและปริญญาตรีพักอาศัยอยู่กับพ่อแม่ ญาติผู้ใหญ่และอยู่คนเดียว พบว่า เด็กสนใจเข้าไปเล่นการพนันร้อยละ 13.2 โดย 5 อันดับประเภทการพนันที่เด็กและเยาวชนเล่นมากที่สุด ได้แก่ ยิงปลาร้อยละ 31.7 แทงหวายร้อยละ 19.8 เกมสล็อตร้อยละ 17.8 บาคาร่าร้อยละ 15.8 และทายผลกีฬาร้อยละ 14.8 โดยเกมยิงปลาเป็นเกมที่เด็กและเยาวชนเล่นมากที่สุด เนื่องจากมีลักษณะที่ไม่เหมือนกับการพนันแต่เป็นการเล่นที่มีโอกาสได้เงิน ทั้งนี้ เครื่องมือสื่อสารในการเล่น ได้แก่ สมาร์ทโฟนร้อยละ 96.7 โน้ตบุ๊กร้อยละ 21.8 คอมพิวเตอร์ร้อยละ 9.1 และแท็บเล็ตร้อยละ 5.5 สำหรับปริมาณเครื่องมือสื่อสารเฉลี่ยต่อชั่วโมง ก่อน COVID-19 พบว่า มีเด็กและเยาวชนร้อยละ 32.1 เล่น 6 ชั่วโมงขึ้นไป แต่หลัง COVID-19 มีเด็กและเยาวชนร้อยละ 48.2 เล่น 6 ชั่วโมงขึ้นไป

ที่มา: สถาบันยุวทัศน์แห่งประเทศไทยและภาคีเครือข่าย, 2563

แผนภาพ 12 การจัดอันดับการค้ำมนุษย์ของประเทศไทย ตามรายงานสถานการณ์การค้ามนุษย์ ประจำปี 2020



การจัดลำดับ 4 อันดับ ได้แก่

- Tier 1** ดำเนินการป้องกันการบังคับใช้กฎหมายต่อต้านการค้ามนุษย์และคุ้มครองเหยื่อการค้ามนุษย์ ตามมาตรฐานขั้นต่ำตามกฎหมายคุ้มครองเหยื่อการค้ามนุษย์ (TVP Minimum Standards) โดยสมบูรณ์
- Tier 2** ประเทศนั้นดำเนินการไม่ได้ตามมาตรฐานขั้นต่ำโดยสมบูรณ์ตามกฎหมายคุ้มครองเหยื่อการค้ามนุษย์ แต่มีความพยายามอย่างยิ่งที่จะปรับปรุงแก้ไขให้ได้ตามมาตรฐานขั้นต่ำดังกล่าว
- Tier 2 Watch List** รัฐบาลของประเทศนั้นดำเนินการไม่ได้ตามมาตรฐานขั้นต่ำโดยสมบูรณ์ตามกฎหมายคุ้มครองเหยื่อการค้ามนุษย์ และมีเหยื่อการค้ามนุษย์เพิ่มขึ้น หรือไม่มีหลักฐานชัดเจนว่ารัฐบาลเพิ่มความพยายามดำเนินการต่อต้านการค้ามนุษย์
- Tier 3** รัฐบาลของประเทศนั้นดำเนินการไม่ได้ตามมาตรฐานขั้นต่ำโดยสมบูรณ์ตามกฎหมายคุ้มครองเหยื่อการค้ามนุษย์ และไม่มี ความพยายามอย่างมีนัยสำคัญที่จะดำเนินการตามมาตรฐานขั้นต่ำดังกล่าว

ที่มา: รายงานสถานการณ์การค้ามนุษย์ (Trafficking In Persons Report 2020) กระทรวงการต่างประเทศสหรัฐอเมริกา ปี 2563

2. สถานการณ์การค้ามนุษย์ของประเทศไทยประจำปี 2563 จากรายงานสถานการณ์การค้ามนุษย์ (TIP Report) ปี 2020 ของประเทศสหรัฐอเมริกาได้จัดอันดับสถานการณ์การค้ามนุษย์ของแต่ละประเทศทั่วโลก 187 ประเทศ โดยประเทศไทยยังคงอยู่ในกลุ่ม “Tier 2” ต่อเนื่องเป็นปีที่ 3 ซึ่งประเทศสหรัฐอเมริกาให้เหตุผลว่าประเทศไทยยังคงเพิ่มความพยายามอย่างสำคัญในการป้องกันแก้ไขปัญหาการค้ามนุษย์โดยรวมต่อเนื่อง พร้อมทั้งให้ข้อเสนอแนะที่สำคัญต่อการดำเนินงานของประเทศไทย ดังนี้

ด้านการดำเนินคดี (Prosecution)	ด้านการคุ้มครอง (Protection)	ด้านการป้องกัน (Prevention)
<ul style="list-style-type: none"> การพัฒนาศักยภาพของผู้บังคับใช้กฎหมายเพื่อดำเนินการเชิงรุกในการดำเนินคดีและตัดสินลงโทษผู้ค้ามนุษย์ด้านแรงงาน และการคัดแยกผู้เสียหายจากการค้ามนุษย์ การสอบสวนและดำเนินคดีในเชิงรุกกับเจ้าหน้าที่ของรัฐที่เกี่ยวข้องกับการค้ามนุษย์ ตัดสินและลงโทษผู้กระทำความผิดด้วยบทลงโทษที่เหมาะสม การขยายระยะเวลาสำหรับเจ้าหน้าที่ผู้ดำเนินการคัดแยกบุคคลที่อาจจะเป็นผู้เสียหายจากการค้ามนุษย์ เพื่อให้ผู้เสียหายได้รับบริการจากภาครัฐและให้ข้อมูลต่อเจ้าหน้าที่ การไม่เปิดเผยข้อมูลของผู้เสียหายและการเข้ารับบริการเป็นไปตามความสมัครใจของผู้เสียหายที่จะให้ความร่วมมือในการสอบสวน การสนับสนุนให้ผู้พิพากษาค้ามนุษย์ใช้แนวทางที่ยืดหยุ่นเป็นศูนย์กลางและคำนึงถึงผลทางจิตใจอย่างต่อเนื่อง การเสริมสร้างสภาพแวดล้อมที่เอื้อต่อการรายงานอาชญากรรมการค้ามนุษย์ 	<ul style="list-style-type: none"> การสร้างความเชื่อมั่นว่าสถานคุ้มครองของรัฐและองค์กรพัฒนาเอกชนจะดูแลผู้เสียหาย ให้ความช่วยเหลือด้านกฎหมาย เยียวยาสภาพจิตใจ เพิ่มจำนวนล่ามและนักจิตวิทยาที่ปฏิบัติงานประจำในสถานคุ้มครอง การเพิ่มความสามารถของผู้เสียหายที่จะเดินทางเข้าออกสถานคุ้มครองและเข้าถึงเครื่องมือสื่อสารได้โดยอิสระ และทบทวนระยะเวลาที่อยู่ในสถานคุ้มครองไม่นานเกินความจำเป็น การสร้างความเชื่อมั่นว่าผู้เสียหายจะได้รับสิทธิและเข้าถึงบริการ การเพิ่มการประสานความร่วมมือระหว่างภาคประชาสังคมท้องถิ่นในศูนย์ช่วยเหลือแรงงานต่างด้าว ศูนย์แรกรับ และสถานคุ้มครองของรัฐ รวมถึงการจัดการบริหารให้กับผู้เสียหาย การให้การสนับสนุนทางการเงินและวิชาการแก่สถานคุ้มครองเอกชนให้สามารถช่วยเหลือผู้เสียหายได้มากขึ้น 	<ul style="list-style-type: none"> การพัฒนาการฝึกอบรมให้แก่แรงงานตำรวจภูธรและตำรวจท้องที่ เจ้าหน้าที่ที่ตรวจคนเข้าเมืองและเจ้าหน้าที่สวัสดิการสังคม การเพิ่มความพยายามให้นายจ้างจัดหาสำเนาเอกสารสัญญาจ้างแก่ลูกจ้างในภาษาที่ลูกจ้างเข้าใจ การเพิ่มความร่วมมือของภาครัฐเพื่อสร้างความมั่นใจว่าการละเมิดแรงงานและการร้องเรียนของแรงงานต่างด้าว รวมถึงข้อบังคับของแรงงานบังคับจะได้รับการสอบสวนในคดีค้ามนุษย์ การบังคับให้มีการจ่ายค่าจ้างแรงงานตามปกติ มีข้อกำหนดให้นายจ้างต้องจ่ายค่าธรรมเนียมการจัดหางานให้กับแรงงานต่างด้าว และให้สิทธิแก่ลูกจ้างในการครอบครองเอกสารประจำตัวและเอกสารทางการเงินของตนเอง

ตลอดทั้งปี 2563 รัฐบาลไทยและทุกภาคส่วนร่วมกันดำเนินงานป้องกันและปราบปรามการค้ามนุษย์ตามมาตรการ 3P ให้เกิดผลสำเร็จอย่างเป็นรูปธรรม มีผลการดำเนินงานที่สำคัญ อาทิ

ด้านการดำเนินคดี (Prosecution)	ด้านการคุ้มครอง (Protection)	ด้านการป้องกัน (Prevention)
<ul style="list-style-type: none"> • การออก พ.ร.ก. แก้ไขเพิ่มเติม พ.ร.บ. ป้องกันและปราบปรามการค้ามนุษย์ พ.ศ. 2551 พ.ศ. 2562 เพื่อกำหนดลักษณะความผิดและอัตราโทษฐานบังคับใช้แรงงานหรือบริการ • การประชุมทวิภาคีเพื่อแลกเปลี่ยนข้อมูล/รวบรวมพยานหลักฐานในคดีค้ามนุษย์ • การยอมรับคำให้การล่วงหน้าและคำให้การทางวิดิทัศน์เพื่อใช้เป็นหลักฐานในการพิจารณาพิพากษาของศาล • การทำงานร่วมกันระหว่างหน่วยงานบังคับใช้กฎหมายของรัฐ NGOs และองค์กรภาคประชาสังคม 	<ul style="list-style-type: none"> • การพัฒนาแบบคัดแยกสำหรับผู้เสียหายจากการค้ามนุษย์และผู้เสียหายจากการบังคับใช้แรงงานหรือบริการ • การเปิดศูนย์คุ้มครองเด็กเพิ่มรวม 7 แห่งเพื่อการจัดการที่เป็นมิตรสำหรับเด็ก • ผู้เสียหายจากเงินกองทุนฯ จำนวน 11.88 ล้านบาท และผู้เสียหายได้รับค่าสินไหมทดแทน ตามการพิพากษาของศาล จำนวน 3.33 ล้านบาท • การพัฒนา Mobile Application “Protect-U” สำหรับผู้เสียหายและพยาน เพื่อขอรับการช่วยเหลือคุ้มครอง 	<ul style="list-style-type: none"> • รัฐบาลจัดสรรงบประมาณเพื่อการป้องกันและปราบปรามฯ 3,800 ล้านบาท เพิ่มขึ้นร้อยละ 4.4 จากปี 2562 • การจัดกิจกรรมสร้างความตระหนักรู้ให้กับนักเรียน/ครู/ผู้นำชุมชน จัดทำสื่อประชาสัมพันธ์ ขอบังคับช่องทางแจ้งเบาะแสเผยแพร่ทางสื่อออนไลน์บนเครื่องบิน • การจัดประชุมรับฟังความคิดเห็นระหว่างภาครัฐ NGOs และองค์กรระหว่างประเทศ เพื่อสร้างความร่วมมือในการป้องกันปราบปรามการค้ามนุษย์ • การเปิดศูนย์แรกรับเข้าทำงานและสิ้นสุดการจ้าง 5 แห่ง ให้กับแรงงานต่างด้าวที่เข้ามาทำงานระบบ MOU มีความรู้เกี่ยวกับการค้ามนุษย์ สิทธิ วัฒนธรรม • การจัดทำสัญญาจ้างงาน และกลไกการร้องทุกข์ ร้องเรียน และร่วมกับรัฐบาลต่างประเทศป้องกันไม่ให้ผู้มีประวัติการล่วงละเมิดทางเพศกับเด็กเข้ามาในประเทศ

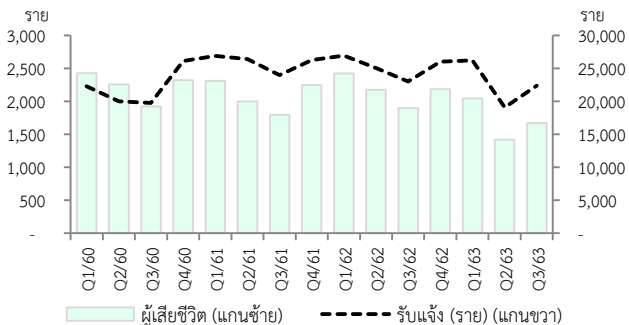
นอกจากนี้ รัฐบาลยังได้จัดทำแผนการดำเนินการตามข้อเสนอแนะใน TIP Report 2020 ขับเคลื่อนโครงการ Quick Win เพื่อยกระดับสู่ Tier 1 ในปี 2564 อาทิ ด้านการดำเนินคดี โครงการสร้างเครือข่ายภาคประชาชนเพื่อการป้องกันและปราบปรามการค้ามนุษย์ด้านแรงงาน การประชุมร่วมกับหน่วยงานด้านป้องกันและปราบปรามอาชญากรรมข้ามชาติและหน่วยงานที่เกี่ยวข้อง การประชุมโต๊ะกลมระหว่างผู้พิพากษา อัยการ และหน่วยงานที่เกี่ยวข้องในกระบวนการยุติธรรม ด้านการคุ้มครอง โครงการนำร่องการคุ้มครองผู้เสียหายตามแนวทาง Reflection Period ด้านการป้องกัน โครงการเพิ่มประสิทธิภาพการป้องกันและปราบปรามการค้ามนุษย์ด้านแรงงาน โครงการบูรณาการฝึกอบรมเพิ่มศักยภาพเจ้าหน้าที่กระทรวงแรงงานในการคัดแยกผู้เสียหายจากการค้ามนุษย์และบังคับใช้แรงงาน และการล่วงละเมิดทางเพศต่อเด็กทางอินเทอร์เน็ต การเพิ่มประสิทธิภาพระบบการคุ้มครองสวัสดิภาพโดยยึดผู้เสียหายเป็นศูนย์กลาง รวมทั้งการพัฒนาความร่วมมือระหว่างภาครัฐ เอกชน และภาคประชาสังคม

แม้ประเทศไทยจะประสบความสำเร็จในการแก้ไขปัญหาการค้ามนุษย์ สามารถผลักดันการแก้ไขปัญหาการค้ามนุษย์ผ่านกลไกที่หลากหลาย แต่เพื่อให้เกิดความยั่งยืนในการแก้ไขปัญหาการค้ามนุษย์ รัฐบาลควรส่งเสริมให้การแก้ไขปัญหาการค้ามนุษย์เป็น “วาระหลัก” ไม่เปลี่ยนแปลงไปตามวาระของรัฐบาล ผ่านการจัดตั้งกลไกเพื่อการแก้ไขปัญหาที่มีลักษณะถาวรและสอดคล้องกับมาตรฐานขั้นต่ำตามกฎหมายคุ้มครองเหยื่อการค้ามนุษย์ (Trafficking Victims Protection Act : TVPA) ขณะเดียวกันยังเป็นการป้องกันการตอบโต้จากประเทศสหรัฐอเมริกา โดยการคว่ำบาตรทางการค้า ซึ่งจะส่งผลกระทบต่อส่งออกโดยเฉพาะสินค้าประเภทประมง และสิ่งทอ ซึ่งมีมูลค่าการส่งออกประมาณ 4.5 หมื่นล้านบาทในปี 2562

6. ความปลอดภัยในการสัญจรทางถนน

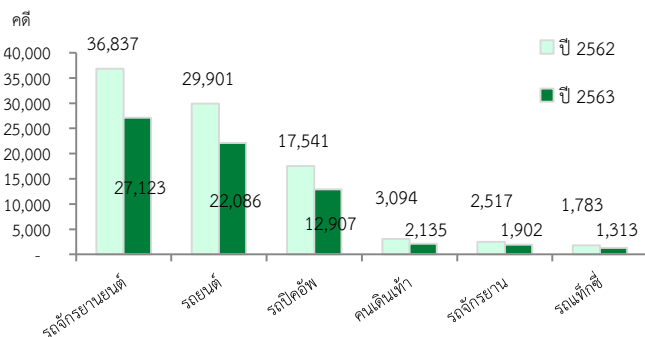
การเกิดอุบัติเหตุทางบกและจำนวนผู้เสียชีวิตลดลง สาเหตุจากพฤติกรรมตัวบุคคลผู้ขับขี่ ซึ่งสามารถหยุดอุบัติเหตุลงได้ด้วยการให้ความสำคัญกับการปฏิบัติตามกฎหมายจราจรอย่างเคร่งครัด

แผนภาพ 13 สถิติการเกิดอุบัติเหตุจราจรทางบก จำนวนผู้เสียชีวิต รายไตรมาส ปี 2560-2563



ที่มา: ระบบสารสนเทศสถานีตำรวจ สำนักงานตำรวจแห่งชาติ (ข้อมูล ณ วันที่ 19 ตุลาคม 2563)

แผนภาพ 14 สถิติจำนวนคดีอุบัติเหตุจราจรทางบก จำแนกตามประเภท ช่วง 9 เดือนแรก ปี 2562-2563



ที่มา: ระบบสารสนเทศสถานีตำรวจ สำนักงานตำรวจแห่งชาติ (ข้อมูล ณ วันที่ 19 ตุลาคม 2563)

ไตรมาสสาม ปี 2563 มีการรับแจ้งการเกิดอุบัติเหตุจราจรทางบก 22,395 ราย ลดลงร้อยละ 2.7 จากไตรมาสเดียวกันปีก่อน มีผู้เสียชีวิต 1,669 ราย ลดลงร้อยละ 12.4 ผู้บาดเจ็บรวม 13,346 รายลดลงร้อยละ 4.4 สาเหตุการเกิดอุบัติเหตุจากบุคคลสูงสุดคือ ขับรถตัดหน้ากระชั้นชิดร้อยละ 36 รองลงมาได้แก่ ขับรถเร็วเกินกว่าที่กฎหมายกำหนดร้อยละ 35.6

ภายหลังการยกเลิกมาตรการ Lockdown สภาพการจราจรกลับสู่สภาวะปกติ การเกิดอุบัติเหตุมีมากขึ้นเมื่อเทียบกับช่วง Lockdown ซึ่งผู้ใช้รถใช้ถนนควรขับรถด้วยความไม่ประมาทและปฏิบัติตามกฎหมายจราจรอย่างเคร่งครัด เพื่อเลี่ยงการเกิดอุบัติเหตุ ซึ่งจะทำให้เสียเวลา เสียทรัพย์สิน และอาจจะถึงกับเสียชีวิต

สถิติการเกิดอุบัติเหตุจากรถจักรยานยนต์ยังสูงเป็นลำดับแรก และแม้จะลดลงจากช่วงเดียวกันในปี 2562 ทั้งนี้ สาเหตุหลักของการเกิดอุบัติเหตุจากรถจักรยานยนต์มาจากการขับเร็วเกินอัตรา

ที่กฎหมายกำหนด โดยเฉพาะรถที่มีกำลังขับสนอง เช่น บิ๊กไบค์ ซึ่งที่ผ่านมา พบมีผู้ขับขี่รถบิ๊กไบค์อายุน้อยสุด 13 ปี ประสบอุบัติเหตุบาดเจ็บสาหัส ขณะที่ผู้ขับขี่เสียชีวิตอายุน้อยสุด 16 ปี ปัจจุบันมีรถจักรยานยนต์บิ๊กไบค์จดทะเบียนทั้งสิ้น 216,547 คัน หรือประมาณร้อยละ 1 จากจำนวนรถจักรยานยนต์ทั้งหมด 21,284,775 คัน แม้รถจักรยานยนต์บิ๊กไบค์จะมีปริมาณการใช้น้อยกว่ารถจักรยานยนต์ทั่วไป แต่กระแสความนิยมรถจักรยานยนต์บิ๊กไบค์กำลังเพิ่มขึ้นด้วยเป็นพาหนะที่มีเครื่องยนต์ขนาดใหญ่ มีสมรรถนะความเร็วและความแรงสูง มีระบบความปลอดภัยมากกว่ารถจักรยานยนต์ทั่วไป เช่น ระบบเบรก ABS แต่เป็นรถที่มีน้ำหนักค่อนข้างมาก ต้องใช้พื้นที่ในการทรงตัว เมื่อเกิดอุบัติเหตุจึงมีความเสี่ยงต่อการเสียชีวิตและการบาดเจ็บรุนแรงไม่น้อยกว่ารถประเภทอื่น ผู้ขับขี่จึงต้องมีทักษะความชำนาญสูง ทั้งการทรงตัว การใช้เบรกที่ถูกต้อง ยิ่งเมื่อขับขี่ทางไกลในเส้นทางต่างจังหวัด ผู้ขับขี่ยิ่งต้องมีทักษะความชำนาญใน

การขับขี่ย่างปลอดภัย แต่จากสภาพแวดล้อมทางกายภาพในถนนสองข้างทางมีสิ่งกีดขวาง ถนนไม่เรียบมีหลุม เป็นบ่อ ถนนที่มีขอบทาง ถนนในเมืองที่มีอุโมงค์ สะพาน ทางโค้ง จุดตัดเสมอระดับทางรถไฟและรถยนต์ที่ล้วนเป็น ความเสี่ยงอันตรายทำให้เกิดอุบัติเหตุที่รุนแรงจนถึงแก่ชีวิตได้

ดังนั้น หน่วยงานที่เกี่ยวข้องได้เห็นความสำคัญกับการป้องกันการเกิดอุบัติเหตุของรถจักรยานยนต์ประเภท บิ๊กไบค์ โดยคณะรัฐมนตรีมีมติเมื่อวันที่ 18 สิงหาคม 2563 เห็นชอบร่างกฎกระทรวงการขอและการออกใบอนุญาต ขับรถและการต่ออายุใบอนุญาตขับรถ พ.ศ. ซึ่งได้เพิ่มเติมข้อกำหนดให้ผู้ขับขี่รถจักรยานยนต์ที่มีกำลังสูง (Big Bike) หรือรถจักรยานยนต์ที่มีเครื่องยนต์มากกว่า 400 cc ขึ้นไป ต้องผ่านการอบรมและทดสอบการขับรถเพิ่มเติม ซึ่งคาดว่าจะประกาศในราชกิจจานุเบกษาในเร็วนี้ และจะมีผลใช้บังคับหลังวันประกาศในราชกิจจานุเบกษา 120 วัน หรือประมาณต้นปี 2564

กฎหมาย ขับ "บิ๊กไบค์ (Big Bike)" ต้องสอบใบขับขี่เฉพาะ ป้องกันอุบัติเหตุบนท้องถนน

คณะรัฐมนตรี มีมติเห็นชอบร่างกฎกระทรวง การขอและการออกใบอนุญาตขับรถและการต่อใบอนุญาตขับรถ พ.ศ. เกี่ยวกับการแก้ไข หลักเกณฑ์ วิธีการ และเงื่อนไขการขอและการออกใบอนุญาตขับรถ การขอต่ออายุและการอนุญาตให้ต่ออายุใบอนุญาตขับรถ เพื่อให้เหมาะสมกับ สถานการณ์ปัจจุบัน ทั้งนี้ จะมีผลใช้บังคับเมื่อพ้นกำหนด 120 วัน นับแต่วันประกาศในราชกิจจานุเบกษา โดยมีสาระสำคัญ เช่น กำหนดให้ใบรับรอง แพทย์ที่จะนำมาใช้ประกอบการขอรับหรือขอต่ออายุใบอนุญาตขับรถส่วนบุคคล ต้องแสดงให้เห็นว่าผู้นั้นไม่มีโรคประจำตัวหรือสภาวะของโรคที่ ผู้ประกอบวิชาชีพเวชกรรมเห็นว่าอาจเป็นอันตรายขณะขับรถ ผู้ที่ประสงค์จะขับรถจักรยานยนต์ที่มีกำลังสูง (Big Bike) หรือรถจักรยานยนต์ที่มีขนาด เครื่องยนต์ 400 cc ขึ้นไป ต้องผ่านการอบรมและทดสอบการขับขี่ตามที่กฎหมายกำหนดเพิ่มเติม นอกจากนี้ ผู้ขอต่ออายุใบอนุญาตขับรถ จะต้องใช้ ใบรับรองแพทย์ประกอบการขอต่ออายุใบอนุญาตขับรถทุกชนิด คาดว่าเมื่อมีผลบังคับใช้แล้ว ทำให้ลดอุบัติเหตุบนท้องถนน สร้างมาตรฐานสำหรับ ความปลอดภัยให้ผู้ขับขี่ รวมถึงลดความเสี่ยงไม่ให้เกิดการบาดเจ็บหรือสูญเสียชีวิตและทรัพย์สิน

ที่มา: ไทยคู่ฟ้า 6 กันยายน 2563

7. การคุ้มครองผู้บริโภค

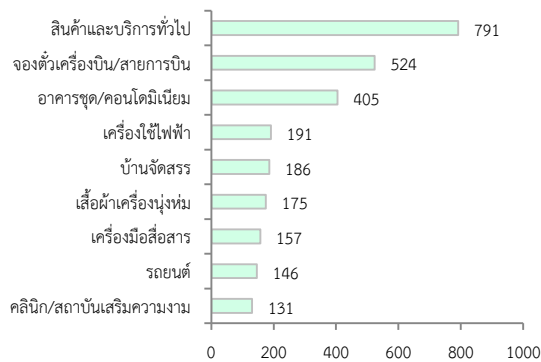
การร้องเรียนผ่านสำนักงานคณะกรรมการคุ้มครองผู้บริโภค (สคบ.) และสำนักงานคณะกรรมการกิจการกระจายเสียง กิจการโทรทัศน์ และกิจการโทรคมนาคมแห่งชาติ (กสทช.) ในไตรมาสสาม ปี 2563 เพิ่มขึ้น ดังนั้น ควรให้ความสำคัญกับการซื้อขายออนไลน์ในประเทศที่เพิ่มมากขึ้น รวมถึงการเฝ้าระวังการนำเข้าสินค้าจากต่างประเทศผ่าน E-Marketplace ต่างๆ และควรมีมาตรการกำกับดูแลเพื่อคุ้มครองผู้บริโภค

ตาราง 8 การรับเรื่องร้องเรียนจำแนกตามประเด็น (หน่วย : ราย)

เรื่องร้องเรียน	2563			การเปลี่ยนแปลง %	
	Q3	Q2	Q3	YoY	QoQ
ด้านโฆษณา	1,705	2,525	1,758	3.1	-30.4
ด้านสัญญา	1,018	776	1,019	0.1	31.3
ด้านขายตรงและตลาดแบบตรง	721	1,189	975	35.2	-18.0
ด้านฉลาก	545	429	537	-1.5	25.2
รวม	3,989	4,919	4,289	7.5	-12.8

ที่มา: สำนักงานคณะกรรมการคุ้มครองผู้บริโภค

แผนภาพ 15 สินค้าและบริการที่มีการร้องเรียนสูงสุดในไตรมาสสาม ปี 2563 (ราย)



ที่มา: สำนักงานคณะกรรมการคุ้มครองผู้บริโภค

ตาราง 9 การแก้ไขปัญหาเรื่องร้องทุกข์ให้ผู้บริโภค

การดำเนินการ	2562				2563		
	Q1	Q2	Q3	Q4	Q1	Q2	Q3
เจรจาไกล่เกลี่ยได้ข้อยุติ	404	423	427	354	466	626	486
ประสานหน่วยงานที่เกี่ยวข้อง	281	197	278	289	322	293	236
เสนอคณะกรรมการคุ้มครองผู้บริโภค	5	5	13	31	11	11	22
ส่งเรื่องให้เจ้าหน้าที่คุ้มครองผู้บริโภคดำเนินคดี	58	106	80	82	222	455	154
ศาลพิพากษาให้ชำระค่าเสียหาย	50	9	13	82	30	34	11
ดำเนินการบังคับตามคำพิพากษา	49	5	64	0	3	24	5
ดำเนินการตามพรบ. ล้มละลาย	3	0	0	0	1	0	0
อื่นๆ (ยุติเรื่อง, ถอนเรื่อง, สิ้นสุดคดี)	8	13	13	11	8	135	15
รวม	858	758	888	849	1,063	1,578	929

ที่มา: สำนักงานคณะกรรมการคุ้มครองผู้บริโภค

การรับเรื่องร้องเรียนสินค้าและบริการในไตรมาสสาม ปี 2563 ของสำนักงานคณะกรรมการคุ้มครองผู้บริโภค (สคบ.) มีจำนวน 4,289 ราย เพิ่มขึ้นจากช่วงเวลาเดียวกันในปีก่อนร้อยละ 7.5 โดยด้านที่ได้รับการร้องเรียนมากที่สุดคือ ด้านโฆษณา รองลงมาเป็นด้านขายตรงและตลาดแบบตรงซึ่งเพิ่มขึ้นถึงร้อยละ 35.2 เนื่องจากการรวมตัวร้องเรียนบริษัทธุรกิจขายตรงที่ฉวยโอกาสจากวิกฤต COVID-19 หลอกให้ร่วมลงทุน ทั้งนี้ สินค้าและบริการที่ได้รับการร้องเรียนมากที่สุดคือ สินค้าและบริการทั่วไป 791 ราย ซึ่งส่วนใหญ่มีสาเหตุมาจากการสั่งซื้อสินค้าแล้วไม่ได้รับสินค้า รองลงมาเป็น จองตั๋วเครื่องบิน/สายการบิน 524 ราย จากการไม่ได้รับค่าโดยสารคืนตามกำหนด รองลงมาเป็น อาคารชุด/คอนโดมิเนียม 405 ราย จากการยกเลิกสัญญาและขอเงินคืน เป็นต้น

ขณะที่การร้องเรียนในกิจการโทรคมนาคม พบว่า กสทช. ได้รับการร้องเรียนทั้งสิ้น 463 เรื่อง เพิ่มขึ้นจากช่วงเวลาเดียวกันในปีก่อนร้อยละ 3.1 โดยเป็นการร้องเรียนเรื่องโทรศัพท์เคลื่อนที่มากที่สุด ส่วนประเด็นร้องเรียนส่วนใหญ่เป็นเรื่องมาตรฐานและคุณภาพการให้บริการ 145 ราย การคิดค่าบริการผิดพลาด 132 ราย การยกเลิกบริการ 118 ราย และบริการเสริม 34 ราย เป็นต้น

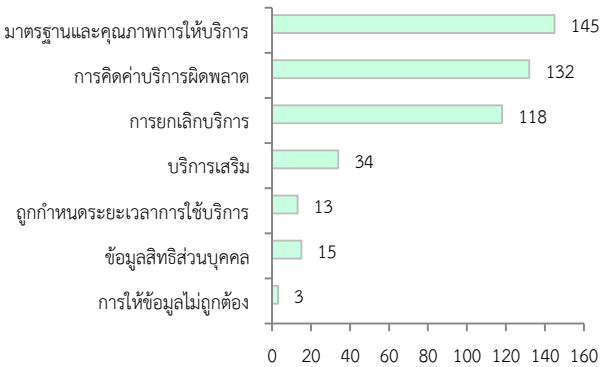
ตาราง 10 การรับเรื่องร้องเรียนในกิจการโทรคมนาคม

(หน่วย : ราย)

ประเภทบริการ	2562			2563		
	Q3	Q2	Q3	การเปลี่ยนแปลง %		
โทรศัพท์เคลื่อนที่	359	295	340	-5.3	15.3	
อินเทอร์เน็ต	79	147	116	46.8	-21.1	
สถานีวิทยุคมนาคม	0	0	0	-	-	
โทรศัพท์ประจำที่	11	3	7	-36.4	133.3	
รวม	449	445	463	3.1	4.0	

ที่มา: สำนักงานคณะกรรมการกิจการกระจายเสียง กิจการโทรทัศน์ และกิจการโทรคมนาคมแห่งชาติ

แผนภาพ 16 ประเด็นร้องเรียนในกิจการโทรคมนาคม ในไตรมาสสามปี 2563 (ราย)

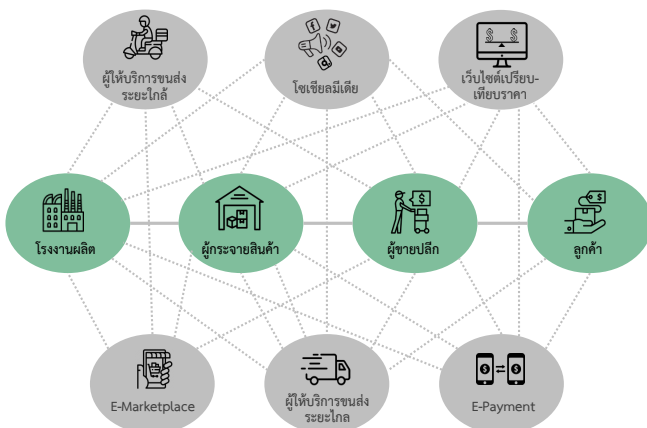


ที่มา: สำนักงานคณะกรรมการกิจการกระจายเสียง กิจการโทรทัศน์ และกิจการโทรคมนาคมแห่งชาติ

การคุ้มครองผู้บริโภคจาก Cross-Border E-Commerce

การพัฒนาของนวัตกรรม อาทิ ระบบอินเทอร์เน็ต อุปกรณ์ไอที นวัตกรรมด้านธุรกรรมทางการเงินออนไลน์ (E-payment) การขนส่งที่รวดเร็วมากขึ้น รวมถึงเว็บไซต์และแพลตฟอร์มการซื้อขาย ทั้งที่เป็นของต่างประเทศ และแพลตฟอร์มในประเทศที่มีการรุกเข้ามาของผู้ขายต่างชาติ เอื้อให้ผู้บริโภคสามารถสั่งซื้อสินค้าจากต่างประเทศได้ง่ายมากขึ้น ส่งผลให้ตลาดการซื้อขายออนไลน์ข้ามประเทศ (Cross-Border E-Commerce : CBEC) ของประเทศไทยเติบโตขึ้นอย่างต่อเนื่อง

แผนภาพ 17 ท่วงโซ่อุปทานรูปแบบ Networking



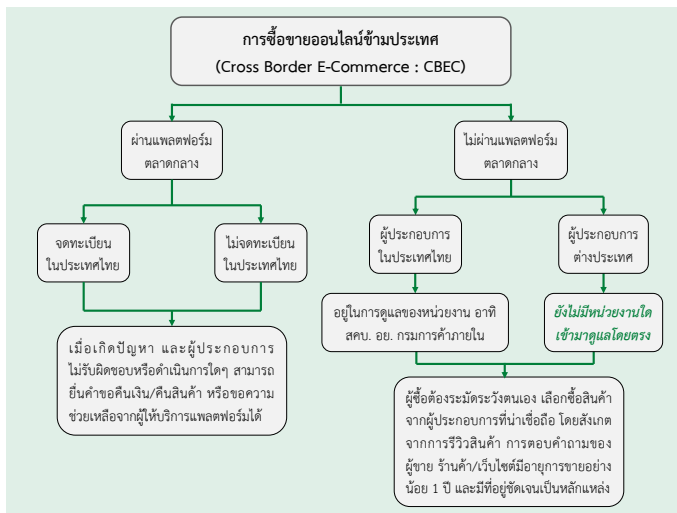
ที่มา: ธนาคารแห่งประเทศไทย

ข้อมูลจากงานวิจัยพฤติกรรมผู้บริโภคใน 32 ประเทศ (รวมประเทศไทย) ของ PayPal ร่วมกับบริษัท อีปซอสส์ พบว่า การช้อปปิ้งออนไลน์ข้ามประเทศของคนไทยกำลังเติบโตขึ้นเรื่อยๆ โดยในปี 2560 มูลค่าการใช้จ่ายออนไลน์เพิ่มขึ้นร้อยละ 16 จากปี 2559 หรือคิดเป็น 376,753 ล้านบาท และเมื่อประเมินจำนวนผู้ใช้งาน E-Commerce ในไทยที่มีจำนวนประมาณ 7.9 ล้านคน พบว่ามี 2 ล้านคน เคยซื้อสินค้าออนไลน์จากต่างประเทศ ซึ่งรวมแล้วคิดเป็นมูลค่ากว่า 6.03 หมื่นล้านบาท และคาดว่าจะซื้อเพิ่มขึ้นในปีถัดไป

การพัฒนาวัตกรรมการค้าขายออนไลน์ซึ่งทำให้ห่วงโซ่การค้ามีความซับซ้อนมากขึ้น ลูกค้าสามารถสั่งซื้อสินค้าได้โดยไม่ต้องผ่านพ่อค้าคนกลาง และทำให้การซื้อขายออนไลน์ข้ามประเทศ (CBEC) ขยายตัวขึ้นเรื่อยๆ นั้นทำให้ประเด็นการคุ้มครองผู้บริโภคยิ่งทวีความสำคัญ เนื่องจากสินค้าที่นำเข้ามาในช่องทาง CBEC นั้นอาจมีปัญหาด้านคุณภาพ เพราะไม่ได้ผ่านการขออนุญาตจาก อย. หรือผ่านการตรวจสอบคุณภาพจาก มอก. ทำให้อาจมีการผลิตสินค้าปลอม/เลียนแบบ สินค้าไม่ได้มาตรฐาน/ใช้งานไม่ได้จริง โดยอาศัยการทำการตลาดด้านราคาเพื่อดึงดูดความสนใจจากผู้บริโภค รวมถึงปัญหาการหลอกลวงลูกค้า และความน่าเชื่อถือของผู้ค้า ดังจะเห็นได้จากปัญหาต่างๆ ที่ผู้บริโภคพบเจออย่างต่อเนื่อง อาทิ ผู้ขายไม่จัดส่งสินค้า ผู้ซื้อได้รับสินค้าไม่ครบถ้วนหรือสินค้าสูญหายระหว่างทาง ได้รับสินค้าไม่ตรงกับคำสั่งซื้อ หรือไม่มีคุณภาพ โดยเฉพาะหากมีการสั่งซื้อสินค้าในปริมาณมากเพื่อนำมากระจายต่อ ทำให้ลูกค้าได้รับความเสียหายทั้งทรัพย์สิน เวลา และความน่าเชื่อถือ หากเป็นการสั่งซื้อเพื่อมาขายต่อ อีกทั้งเมื่อเกิดปัญหาเหล่านี้ขึ้นแล้วการดำเนินการจะมีความยากลำบากมากกว่าการสั่งซื้อสินค้าจากผู้ขายในประเทศ เนื่องจากมีอุปสรรคทางด้านภาษาระยะทาง หรือข้อจำกัดอื่นๆ

ทั้งนี้ สำนักงานคณะกรรมการคุ้มครองผู้บริโภค (สคบ.) ซึ่งมีหน้าที่คุ้มครองผู้บริโภคโดยตรง มีอำนาจในการกำกับดูแลเฉพาะเรื่องที่เกิดในราชอาณาจักร หรือแพลตฟอร์มที่มีการจดทะเบียนในประเทศไทยเท่านั้น ทำให้ปัจจุบันยังไม่มีหน่วยงานใดที่เข้ามาดูแลผู้บริโภคจากปัญหาการซื้อขายออนไลน์ข้ามประเทศ (CBEC) ผู้บริโภคจะต้องดำเนินการประสานงานกับทางผู้ประกอบการด้วยตนเอง ดังนั้น ผู้บริโภคจะต้องระมัดระวังเพื่อลดความเสี่ยงที่จะเกิด

แผนภาพ 18 การคุ้มครองคุ้มครองผู้บริโภคจากการซื้อขายออนไลน์ข้ามประเทศ



ที่มา: บริษัท ซ้อปบี (ประเทศไทย) จำกัด และสำนักงานคณะกรรมการคุ้มครองผู้บริโภค ประมวลโดยกองพัฒนาข้อมูลและตัวชี้วัดสังคม สศช.

ปัญหาภายหลัง อาทิ หากเป็นการสั่งซื้อผ่านแพลตฟอร์ม E-Marketplace ก็ต้องพิจารณาความน่าเชื่อถือของร้าน จากการให้คะแนนร้านค้า การรีวิวจากลูกค้าที่เคยสั่งซื้อ การตอบคำถามของร้านค้าในกรณีที่ลูกค้าสอบถามการรับประกันสินค้า รวมถึงเลือกสั่งซื้อจากร้านค้าที่มีอายุการขาย 1 ปีขึ้นไป สินค้ามีราคาสมเหตุสมผล ไม่ถูกจนเกินไป เลือกใช้บริการเก็บเงินปลายทาง (หากมีบริการรองรับ) และเลือกวิธีการชำระเงินผ่านตัวกลางที่น่าเชื่อถือ อีกทั้งการเลือกตัวแทนขนส่งก็เป็นสิ่งสำคัญเช่นกัน

อย่างไรก็ตาม ภาครัฐควรต้องเร่งหาแนวทางในการคุ้มครองผู้บริโภคจากการซื้อขายออนไลน์ข้ามประเทศที่กำลังเติบโตอย่างต่อเนื่อง ซึ่งอาจจะต้องมีการประสานความร่วมมือระหว่างประเทศ โดยปัจจุบันสำนักงานนโยบายและยุทธศาสตร์การค้า กระทรวงพาณิชย์ ได้มีการศึกษาหาแนวทางในการวัดมูลค่าพาณิชย์อิเล็กทรอนิกส์ข้ามพรมแดน ซึ่งหากสามารถจัดเก็บข้อมูลได้จริงก็อาจนำข้อมูลดังกล่าวมาประกอบการวิเคราะห์เพื่อการวางแผนและกำหนดนโยบายทางด้านเศรษฐกิจ และหาแนวทางในการคุ้มครองผู้บริโภคได้ต่อไป



ความพร้อมของระบบสาธารณสุขไทยกับการรับมือการเปิดรับนักท่องเที่ยวต่างชาติ

การเปิดรับนักท่องเที่ยวประเภทพิเศษ หรือ STV (Special Tourist Visa) เพื่อฟื้นฟูเศรษฐกิจ เป็นมาตรการล่าสุดที่รัฐบาลดำเนินการเพื่อกระตุ้นเศรษฐกิจในภาคการท่องเที่ยว ซึ่งปัจจุบันมีการวางมาตรการและแนวทางด้านสาธารณสุขสำหรับชาวต่างชาติที่จะเดินทางเข้ามาอย่างเคร่งครัด รวมถึงมีการเตรียมความพร้อมทางด้านทรัพยากรทางการแพทย์เพื่อรองรับสถานการณ์การแพร่ระบาดที่อาจเกิดขึ้นได้ระดับหนึ่ง อย่างไรก็ตาม ยังต้องให้ความสำคัญกับการดูแลป้องกันตนเอง และการเน้นย้ำแนวทางปฏิบัติในการควบคุมโรคต่อเจ้าหน้าที่ที่เกี่ยวข้อง รวมทั้งการเพิ่มขีดความสามารถระบบ TTI (Testing-Tracing-Isolation) เพื่อไม่ให้เกิดการแพร่ระบาด และสร้างความเชื่อมั่นให้กับประชาชน

จากสถานการณ์การแพร่ระบาดของ COVID-19 ทำให้ภาครัฐต้องออกมาตรการด้านสาธารณสุขเพื่อควบคุมการแพร่ระบาด อาทิ การประกาศใช้ พ.ร.ก. ฉุกเฉิน ในการควบคุมการเดินทางเข้าราชอาณาจักร ห้ามบุคคลออกนอกเคหสถาน (เคอร์ฟิว) และมาตรการเว้นระยะห่างทางสังคม ซึ่งส่งผลให้กิจกรรมทางเศรษฐกิจเกือบทั้งหมดหยุดชะงักและมีผลกระทบในวงกว้าง ทั้งต่อการจ้างงานและรายได้ของครัวเรือน โดยการปิดการเดินทางระหว่างประเทศส่งผลอย่างมากต่ออุตสาหกรรมการท่องเที่ยวที่พึ่งพิงชาวต่างชาติเป็นหลัก โดยเฉพาะประเทศไทยที่มีรายได้จากนักท่องเที่ยวต่างชาติคิดเป็นร้อยละ 11.4 ของ GDP ปี 2562 ซึ่งการหายไปของนักท่องเที่ยวต่างชาติมีผลกระทบอย่างมากต่อพื้นที่ที่มีสัดส่วนรายได้จากนักท่องเที่ยวต่างชาติสูง เนื่องจากค่าใช้จ่ายต่อหัวของผู้เยี่ยมเยือน⁴ ชาวต่างชาติมากกว่าของผู้เยี่ยมเยือนชาวไทยถึง 4.6 เท่า⁵ ขณะที่มาตรการของภาครัฐที่ออกมาเพื่อกระตุ้นการท่องเที่ยวภายในประเทศยังไม่สามารถชดเชยรายได้ที่ลดลงได้ สะท้อนจากโครงการ “เราเที่ยวด้วยกัน” ที่มีจำนวนการใช้สิทธิค่าที่พักแล้ว 2,327,559 สิทธิ จาก 5,000,000 สิทธิ หรือคิดเป็นเพียงร้อยละ 46.5 ของจำนวนสิทธิทั้งหมดเท่านั้น (ข้อมูล ณ วันที่ 29 ตุลาคม 2563) อีกทั้งการใช้สิทธิยังมีลักษณะกระจุกตัวเชิงพื้นที่ในจังหวัดรอบๆ กรุงเทพมหานคร

จากความสำคัญของภาคการท่องเที่ยวดังกล่าว ทำให้ภาครัฐมีมาตรการเปิดรับนักท่องเที่ยวประเภทพิเศษ หรือ STV ซึ่งเป็นหนึ่งในความพยายามที่จะฟื้นฟูเศรษฐกิจ โดยเป็นการเปิดรับนักท่องเที่ยวต่างชาติจากประเทศที่มีความเสี่ยงต่ำจากการแพร่ระบาดของ COVID-19 ตามที่กระทรวงสาธารณสุขกำหนด และมีความประสงค์จะเข้าพักระยะยาว ซึ่งนักท่องเที่ยวกลุ่มนี้จะมีค่าใช้จ่ายในประเทศสูง หรือค่าใช้จ่ายต่อวันสูงกว่า 14,000 บาทต่อคน จากข้อมูล ณ วันที่ 7 ตุลาคม 2563 มีนักท่องเที่ยวแจ้งความประสงค์เดินทางเข้ามาพำนักในประเทศไทยภายใต้ STV จากภูมิภาคต่างๆ แล้ว จำนวน 1,615 ราย

⁴ ผู้เยี่ยมเยือน หมายถึง ผู้ที่เดินทางเพื่อการท่องเที่ยว และอื่นๆ เช่น การเยี่ยมเพื่อน/ญาติ ทั้งที่พักค้างคืน และไม่พักค้างคืน โดยเป็นการพักค้างในสถานพักแรม บ้านญาติ/บ้านเพื่อน และอื่นๆ

⁵ คำนวณจากข้อมูลสรุปสถานการณ์พักแรม จำนวนผู้เยี่ยมเยือน และรายได้จากผู้เยี่ยมเยือน ปี 2562 กองเศรษฐกิจการท่องเที่ยวและกีฬา กระทรวงการท่องเที่ยวและกีฬา

แผนภาพ 19 เงื่อนไขนักท่องเที่ยวประเภทพิเศษ Special Tourist Visa (STV)

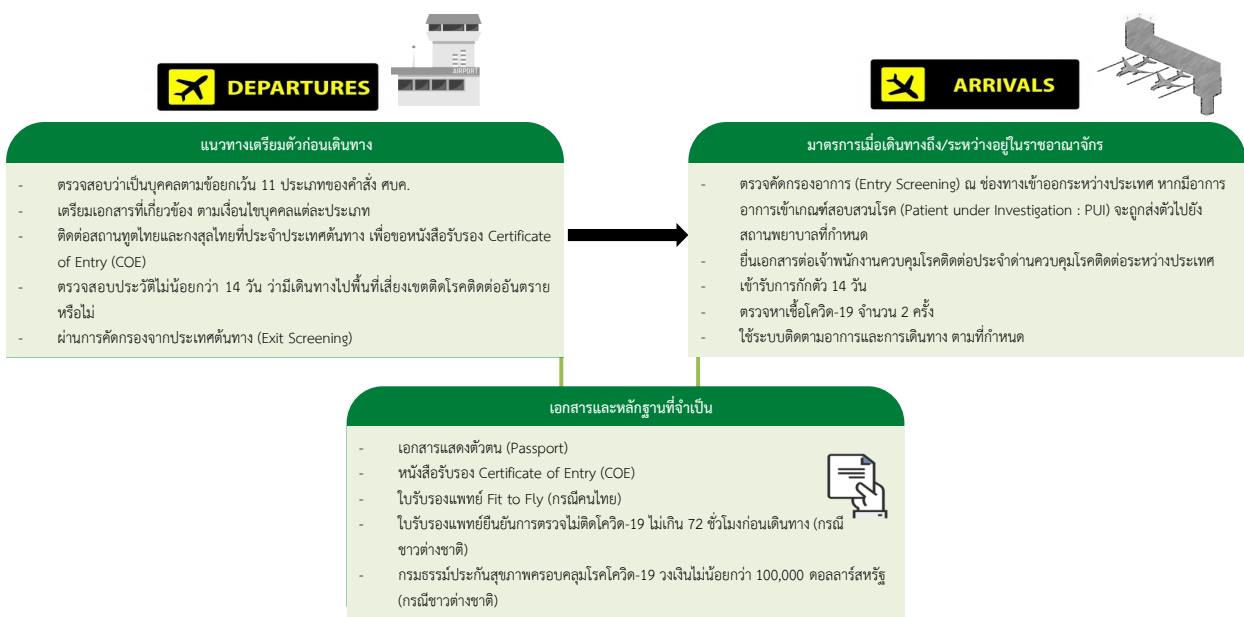
เงื่อนไขนักท่องเที่ยวประเภทพิเศษ Special Tourist Visa (STV)

- ▶ ต้องยอมรับการปฏิบัติตามมาตรการด้านสาธารณสุขที่ประกาศใช้ภายในประเทศไทย และตกลงยินยอมกักตัวในห้องพักจำนวน 14 วัน (Alternative Local State Quarantine : ALSQ)
- ▶ มีหลักฐานสถานที่พักอาศัยระยะยาวในประเทศไทย
- ▶ ตรวจสอบตราประทับนักท่องเที่ยวพิเศษ Special Tourist Visa (STV) (เสียค่าธรรมเนียมครั้งละ 2,000 บาท)
- ▶ อนุญาตให้อยู่ในราชอาณาจักรครั้งละ 90 วัน เจ้าหน้าที่ตรวจคนเข้าเมืองมีอำนาจอนุญาตให้อยู่ต่อไปได้อีก 2 ครั้ง ครั้งละ 90 วัน รวม 270 วัน

ที่มา: มติคณะรัฐมนตรี เมื่อวันที่ 15 ตุลาคม 2563 กระทรวงการท่องเที่ยวและกีฬา

สำหรับผู้เดินทางชาวต่างชาติที่จะเดินทางเข้ามาท่องเที่ยวในประเทศไทย ต้องปฏิบัติตามเงื่อนไขด้านสาธารณสุขอย่างเคร่งครัด โดยเริ่มตั้งแต่ประเทศต้นทางที่จะต้องมีการตรวจสอบประวัติ ติดต่อสถานทูตเพื่อขอหนังสือรับรองการเดินทาง มีใบรับรองแพทย์ และยังต้องทำประกันสุขภาพที่ครอบคลุม COVID-19 และหลังจากเดินทางเข้ามาในประเทศไทยก็ต้องคัดกรองอาการ เข้ารับการกักตัว ตรวจหาเชื้อ และแสดงหลักฐานที่พำนักหรือที่พักอาศัยประจำประเทศไทยต่อเจ้าพนักงานควบคุมโรคติดต่อ รวมถึงบางกรณีจะมีทีมติดตามด้านการแพทย์และสาธารณสุขในการคุมตลอดการเดินทางในประเทศไทยสำหรับคณะชาวต่างชาติ ตั้งแต่วันแรกที่เดินทางมาจนกระทั่งเดินทางกลับและติดตามภายหลังเดินทางกลับแล้วระยะ 14 วัน โดยมาตรการสาธารณสุขสำหรับชาวต่างชาติที่จะเข้ามา มีรายละเอียดดังภาพต่อไปนี้

แผนภาพ 20 มาตรการตรวจคัดกรอง แยกกัก กักกัน หรือคุมไว้สังเกต เพื่อการเฝ้าระวัง ป้องกัน และควบคุมโรคจากผู้เดินทางซึ่งมาจากท้องที่หรือเมืองท่านครราชสีมา กรณีสถานการณ์ COVID-19



ที่มา: กรมควบคุมโรค

นอกจากมาตรการดังกล่าว เมื่อพิจารณาระบบสาธารณสุขของไทยในปัจจุบัน พบว่า มีการเตรียมความพร้อมทางด้านทรัพยากรทางการแพทย์ในด้านต่างๆ เพื่อรองรับสถานการณ์การแพร่ระบาด ประกอบด้วย

- **สถานที่กักกันแห่งรัฐ** ปัจจุบันมีจำนวนทั้งหมด 1,049 แห่ง แบ่งเป็น State Quarantine (SQ)⁶ 27 แห่ง Alternative State Quarantine (ASQ)⁷ 77 แห่ง Local Quarantine (LQ)⁸ 942 แห่ง และ Organization Quarantine⁹ 3 แห่ง ซึ่งกระจายอยู่ในทุกจังหวัดทั่วประเทศและสามารถรองรับจำนวนผู้เข้าพักได้มากกว่า 46,733 คน (ข้อมูล ณ วันที่ 5 ตุลาคม 2563)
- **การสำรองเวชภัณฑ์ทางการแพทย์** องค์การเภสัชกรรมได้มีการสำรองยาฟาวิพิราเวียร์ (Favipiravir) ซึ่งเป็นยาสำคัญตัวหนึ่งที่ใช้ในการรักษา จำนวน 560,200 เม็ด หน้ากาก N95 จำนวน 2,142,010 ชิ้น ชุด PPE แบบ COVERALL จำนวน 707,546 ชุด และแบบ Isolation Gown จำนวน 287,759 ชุด (ข้อมูล PHOC's Stocks ณ 6 ตุลาคม 2563) โดยสำรองไว้ทั้งในส่วนกลางที่องค์การเภสัชกรรมและส่วนภูมิภาคในโรงพยาบาลทั่วประเทศ
- **การเตรียมทีมสอบสวนควบคุมโรค** โดยมีแผนงาน อาทิ (1) จัดอบรมทีมสอบสวนโรคติดต่ออันตรายเพิ่มเติมเขตละ 1-2 จังหวัด รวมจังหวัดที่พบผู้ป่วยจำนวนมาก (2) จังหวัดจัดอบรมการสอบสวนโรคเพิ่มเติมสำหรับทีมระดับตำบล (3) จัดทำแนวทางการสอบสวนโรคเฉพาะกลุ่มเป้าหมายของ COVID-19 (ดำเนินการแล้ว) และ (4) จัดอบรมแนวทางการสอบสวนผ่าน E-Learning (ดำเนินการไปแล้วบางส่วน)

จากข้อมูลทรัพยากรสาธารณสุขข้างต้นจะเห็นได้ว่าประเทศไทยมีความพร้อมในการเปิดรับนักท่องเที่ยวต่างชาติที่จะเข้ามาท่องเที่ยว ซึ่งนอกจากการเตรียมการข้างต้นแล้ว หากพบผู้ติดเชื้อหรือมีการแพร่ระบาด ประเทศไทยยังมีเตียงจากห้อง Isolation Room และห้อง AIR-CU ซึ่งเป็นห้องที่สามารถรองรับผู้ป่วย COVID-19 ได้ถึง 6,707 เตียง (ข้อมูล ณ วันที่ 13 กรกฎาคม 2563) อย่างไรก็ตาม แม้ไทยจะมีความพร้อมของทรัพยากรสาธารณสุขในด้านต่างๆ แต่การรณรงค์ให้คนไทยดูแลป้องกันตนเองก็เป็นสิ่งสำคัญ และควรดำเนินการต่อเนื่อง ทั้งการสวมหน้ากากอนามัย ล้างมือเป็นประจำด้วยสบู่หรือเจลแอลกอฮอล์ เว้นระยะห่างกับผู้อื่น หลีกเลี่ยงพื้นที่แออัด และการเน้นย้ำแนวทางการปฏิบัติในการควบคุมโรคต่อเจ้าหน้าที่ที่เกี่ยวข้อง รวมถึงการสร้างความรู้ ความเข้าใจที่ถูกต้องให้แก่ประชาชน เพื่อไม่ให้เกิดการตื่นตระหนกไม่ยึดติดกับการปิดกั้นผู้ติดเชื้อในประเทศ

⁶ สถานที่กักกันที่รัฐกำหนดให้ โดยรัฐเป็นผู้รับผิดชอบค่าใช้จ่าย

⁷ สถานที่กักกันทางเลือกของรัฐ โดยผู้เดินทางเข้ามาในราชอาณาจักรจะต้องยินยอมชำระค่าใช้จ่ายเองทั้งหมดโดยสมัครใจ

⁸ สถานที่กักกันที่รัฐกำหนดให้ สำหรับผู้เดินทางเข้ามาในพื้นที่ปกครองระดับจังหวัด โดยรัฐเป็นผู้รับผิดชอบค่าใช้จ่าย

⁹ สถานที่กักกันที่ดำเนินการโดยองค์กร/หน่วยงานทั้งภาครัฐและเอกชน โดยใช้สถานประกอบการธุรกิจโรงแรม หรือสถานที่ที่รัฐกำหนด โดยองค์กร/หน่วยงานนั้นเป็นผู้รับผิดชอบการบริหารจัดการและค่าใช้จ่ายทั้งหมด

นอกจากนี้ การให้ความสำคัญกับการยกระดับมาตรการตรวจคัดกรอง แยกกัก กักกัน หรือคุมไว้สังเกต TTI ก็เป็นสิ่งจำเป็นเร่งด่วน และเป็นจุดคานงัดสำคัญในการรับมือและควบคุมเมื่อเกิดกรณีมีการแพร่ระบาด COVID-19 โดยกลไกของ TTI ประกอบด้วย การทดสอบ (Test) การแกะรอย (Trace) และการแยกตัว (Isolate) ทั้งในส่วนของ (1) ทดสอบ ให้รู้ว่าใครเป็น “ผู้ติดเชื้อ” ประเภทแรกคือ Diagnostic Test เพื่อให้รู้ว่ากำลังติดเชื้อและเป็นโรคในขณะนั้นหรือไม่ เช่น เทคนิค RT-PCR ซึ่งองค์การอนามัยโลกแนะนำและไทยใช้เป็นหลักในปัจจุบัน อีกประเภทคือ Serology Test เป็นการทดสอบว่าคนๆ นั้นมีสารภูมิต้านทานที่เคยสู้กับเชื้อ COVID-19 หรือไม่ ถ้ามีแสดงว่าเคยติดเชื้อมาแล้ว แต่อาจไม่มีอาการ จึงไม่รู้ตัวและไม่รู้ว่าแพร่เชื้อให้ใครแล้วบ้าง ซึ่งมาตรการ STV มีการกำหนดเงื่อนไขการตรวจที่ชัดเจน (2) แกะรอย ให้รู้ว่าใครเป็น “ผู้ติดต่อ” ที่มีโอกาสแพร่เชื้อ หัวใจสำคัญคือต้องทำให้ได้เร็วและครบทุกคนเพื่อนำมาทดสอบเชื้อ และ (3) แยกตัว “ผู้ติดเชื้อ” มารักษา และกักตัว “ผู้ติดต่อ” ไม่ให้แพร่เชื้อ โดยนักท่องเที่ยวแบบพิเศษ (STV) ต้องยอมรับการปฏิบัติตามมาตรการด้านสาธารณสุขที่ประกาศใช้ภายในประเทศไทย และตกลงยินยอมกักตัวในห้องพักจำนวน 14 วัน (ALSQ) ซึ่งการพัฒนาขีดความสามารถของระบบดังกล่าว จะเป็นปัจจัยหลักที่ช่วยออกแบบและปรับมาตรการควบคุมทางด้านสาธารณสุขให้สอดคล้องกับมาตรการเศรษฐกิจมากยิ่งขึ้น ทั้งในแง่ของการลดระยะเวลากักตัว (Quarantine Duration) และการลดความเสี่ยงการเกิด Super Spreader

สถานการณ์ปัญหาแม่วัยรุ่นในประเทศไทย

สถานการณ์เด็กและสตรีของประเทศไทยปี 2562 มีการพัฒนาที่ดีขึ้นในหลายด้าน แต่ยังคงพบปัญหาที่สำคัญต้องเร่งพัฒนา โดยเฉพาะปัญหาแม่วัยรุ่นซึ่งส่งผลกระทบต่อปัญหาสังคมอื่นๆ ตามมา อาทิ ผลกระทบด้านสุขภาพ ผลกระทบด้านเศรษฐกิจและสังคม

จากข้อมูลการสำรวจสถานการณ์เด็กและสตรีในประเทศไทย (Multiple Indicators Cluster Survey : MICS) ในปี 2562¹⁰ ซึ่งจัดทำโดยสำนักงานสถิติแห่งชาติร่วมกับองค์การยูนิเซฟ ประเทศไทย ได้ทำการสำรวจในสถานการณ์เด็กและสตรี โดยผลการสำรวจครั้งล่าสุดนี้ชี้ให้เห็นถึงสถานการณ์เด็กและสตรีในประเทศไทยได้มีการพัฒนาที่ดีขึ้นมากในหลายด้าน อาทิ อัตราของเด็กอายุ 1-14 ปีที่เคยถูกล่วงโทษด้วยวิธีรุนแรงที่บ้านลดลงจากร้อยละ 75.0 ในปี 2558 เหลือร้อยละ 58.0 ในปี 2562 อัตราการเข้าเรียนหลักสูตรปฐมวัยเพิ่มขึ้นจากร้อยละ 84.7 เป็นร้อยละ 86.0 และอัตราการมีบุตรของวัยรุ่น (อายุ 15-19 ปี) ลดลงเหลือ 23 คนต่อประชากร 1,000 คนในปี 2562 อย่างไรก็ตาม ปัญหาการมีบุตรในวัยรุ่นยังเป็นปัญหาที่สำคัญและส่งผลกระทบต่อเศรษฐกิจและสังคมอย่างรุนแรง กล่าวคือ

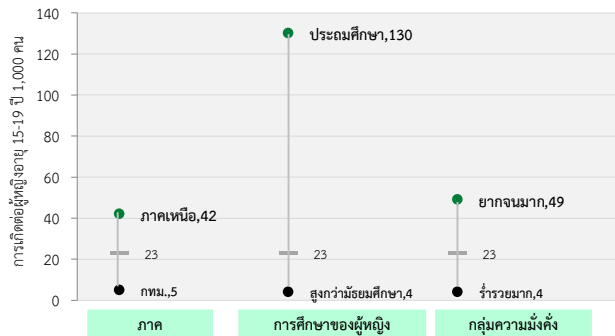
- **อัตราการมีบุตรของวัยรุ่นยังพบมากในภาคเหนือและภาคใต้** แม้ว่าภาพรวมอัตราการมีบุตรของวัยรุ่นจะลดลง แต่ยังเป็นปัญหาในบางพื้นที่ โดยพบว่าภาคเหนือมีอัตราการเกิดมีบุตรของแม่วัยรุ่นต่อประชากร 1,000 คนมากที่สุดคือ 42 คน รองลงมาคือ ภาคใต้ 35 คน ซึ่งสูงกว่าค่าเฉลี่ยของประเทศ (23 คน) ก่อนข้างมาก ขณะที่ภาคกลาง ภาคตะวันออกเฉียงเหนือ และกรุงเทพมหานครมีอัตราการเกิดมีบุตรของแม่วัยรุ่นต่อประชากร 1,000 คน คือ 21 คน 20 คน และ 5 คน ตามลำดับ หากพิจารณาการมีบุตรในกลุ่มเด็กที่อายุน้อยกว่า 15 ปี ซึ่งถือเป็นกลุ่มที่มีความเสี่ยงต่อสุขภาพเด็กมากที่สุด พบว่า ค่าเฉลี่ยทั่วประเทศคือร้อยละ 0.4 โดยการมีบุตรมากที่สุดในภาคใต้ร้อยละ 0.8 รองลงมาคือ ภาคกลางและภาคตะวันออกเฉียงเหนือร้อยละ 0.4 และน้อยที่สุดคือ ภาคเหนือและกรุงเทพมหานครร้อยละ 0.2

- **แม่วัยรุ่นมีการศึกษาน้อย** เมื่อจำแนกแม่วัยรุ่นตามระดับการศึกษา พบว่าแม่วัยรุ่น (15-19 ปี) จบการศึกษาระดับประถมศึกษามากที่สุดมีบุตร 130 คนต่อประชากร 1,000 คน ซึ่งสูงกว่าค่าเฉลี่ยมาก (23 คนต่อประชากร 1,000 คน) และจะลดลงเรื่อยๆ ตามระดับการศึกษาของผู้หญิงที่เพิ่มขึ้น โดยกลุ่มวัยรุ่นที่มีการศึกษาระดับมัธยมต้นมีบุตร 54 คนต่อประชากร 1,000 คน ระดับมัธยมปลายมีบุตร 12 คนต่อประชากร 1,000 คน และสูงกว่ามัธยมจะมีบุตรเหลือเพียง 4 คนต่อประชากร 1,000 คน สะท้อนให้เห็นว่าการรักษาการคงอยู่ในระบบการศึกษาของวัยรุ่นจะมีส่วนสำคัญในการช่วยลดปัญหาดังกล่าว

¹⁰ การสำรวจสถานการณ์เด็กและสตรีในประเทศไทย (Multiple Indicators Cluster Survey : MICS) จัดทำขึ้นทุก 3 ปี โดยครั้งนี้เป็นครั้งที่ 6 ในระดับนานาชาติ (MICS 6) และนับเป็นครั้งที่ 4 ของประเทศไทย มีการจัดเก็บข้อมูลเกี่ยวกับเด็กและสตรีในด้านต่างๆ เช่น สุขภาพ พัฒนาการ การศึกษา และการคุ้มครองเด็ก จากครัวเรือน 40,660 ครัวเรือนทั่วประเทศ ระหว่างเดือนพฤษภาคมถึงพฤศจิกายน 2562 และถือเป็นการสำรวจระดับประเทศที่ครอบคลุมกลุ่มตัวอย่างประชากรเด็กและสตรีที่ใหญ่ที่สุดในประเทศไทย

- **ครัวเรือนยากจนมีปัญหาแม่วัยรุ่นสูงกว่าครัวเรือนรายได้สูง** หากจำแนกตามฐานะของครัวเรือน พบว่า ครัวเรือนยากจนมากมีวัยรุ่นที่มีบุตร 49 คนต่อประชากร 1,000 คน ครัวเรือนยากจนที่มีบุตร 23 คนต่อประชากร 1,000 คน ครัวเรือนฐานะปานกลางที่มีบุตร 32 คนต่อประชากร 1,000 คน ครัวเรือนร่ำรวยที่มีบุตร 15 คนต่อประชากร 1,000 คน และครัวเรือนร่ำรวยมากที่มีบุตรเพียง 4 คนต่อประชากร 1,000 คน

แผนภาพ 21 อัตราการมีบุตรของวัยรุ่น



ที่มา: การสำรวจสถานการณ์เด็กและสตรีในประเทศไทย พ.ศ. 2562, สำนักงานสถิติแห่งชาติ

สำหรับผลกระทบของแม่วัยรุ่น และการมีบุตรในวัยรุ่น ประกอบด้วย¹¹

- **ผลกระทบด้านสุขภาพ** เกิดขึ้นโดยตรงต่อตัวมารดาวัยรุ่นและทารก สำหรับผลกระทบต่อมารดาวัยรุ่น โดยเฉพาะกลุ่มที่มีอายุน้อยเป็นช่วงต้นของวัยเจริญพันธุ์ ที่ยังต้องอาศัยการพัฒนาระบบต่างๆ ของร่างกายเพื่อให้พร้อมที่จะตั้งครรภ์ การตั้งครรภ์ในวัยรุ่นจึงนำมาซึ่งปัญหาด้านสุขภาพมากกว่าผู้หญิงที่ตั้งครรภ์ในวัยอื่นๆ ทั้งระหว่างตั้งครรภ์ ระหว่างคลอด และหลังตั้งครรภ์ อาทิ ภาวะเลือดจางในหญิงตั้งครรภ์ ภาวะความดันโลหิตสูงขณะตั้งครรภ์ การเพิ่มโอกาสของการผ่าตัดคลอดบุตร หรือการคลอดที่ต้องอาศัยหัตถการต่างๆ เข้าช่วยเหลือ รวมถึงภาวะซึมเศร้า หลังการคลอดบุตร **ผลกระทบต่อเด็ก** จากการคลอดของแม่วัยรุ่นอาจทำให้เกิดการคลอดทารกก่อนกำหนด (ก่อน 37 สัปดาห์) ส่งผลให้มีความเสี่ยงต่อการเสียชีวิตจากภาวะครรภ์เป็นพิษ เพิ่มโอกาสการเสียชีวิตของทารกในครรภ์ หรือทารกมีน้ำหนักน้อย (น้อยกว่า 2,500 กรัม) นอกจากนี้ จากความไม่พร้อมและพฤติกรรมการดูแลครรภ์และเลี้ยงทารกที่ไม่เหมาะสมของแม่วัยรุ่นบางราย อาทิ การดื่มเครื่องดื่มแอลกอฮอล์และสูบบุหรี่ การเลี้ยงดูทารกด้วยอาหารที่ไม่เหมาะสมส่งผลต่อภาวะทุพโภชนาการ รวมทั้งการที่แม่วัยรุ่นไม่เอาใจใส่ดูแลและไม่กระตุ้นพัฒนาการตามวัย อาจส่งผลเสียต่อการเจริญเติบโตของร่างกายและสติปัญญาของทารก

- **ผลกระทบด้านเศรษฐกิจและสังคม** ไม่เพียงแต่เกิดในครอบครัวของวัยรุ่นที่ตั้งครรภ์และมารดาวัยรุ่นเท่านั้น แต่ยังมีผลทางเศรษฐกิจในระดับชาติด้วย จากต้นทุนการเสียโอกาสทางเศรษฐกิจ การตั้งครรภ์ในคนกลุ่มนี้จึงทำให้มีผลกระทบด้านสังคมตามมา ส่วนหนึ่งเกิดจากการที่แม่วัยรุ่นจำนวนมากหยุดเรียนหรือเลิกเรียนกลางคัน แม้กระทรวงศึกษาธิการจะพยายามให้แม่วัยรุ่นทุกคนอยู่ในระบบการศึกษาต่อได้ แต่ยังมีแม่วัยรุ่นจำนวนมากต้องออกจากโรงเรียน เนื่องจากไม่ได้รับการยอมรับจากเพื่อน ถูกผู้ปกครองห้ามไปโรงเรียนเนื่องจากเห็นว่าเป็น

¹¹ โครงการประเมินเทคโนโลยีและนโยบายด้านสุขภาพ (HiTAP): ผลกระทบการตั้งครรภ์ของแม่วัยรุ่น

ความเสียหายของครอบครัว หรือมีความจำเป็นต้องออกจากโรงเรียนเพื่อหาเลี้ยงครอบครัว โดยการได้รับการศึกษาที่น้อยส่งผลโดยตรงต่อรายได้ไม่พอจ่ายและไม่สามารถให้การเลี้ยงดูที่เหมาะสมกับบุตรได้ จนก่อให้เกิดปัญหาอื่นๆ ตามมา อาทิ ความเครียดอาจนำไปสู่การใช้ความรุนแรงในครอบครัว ส่งผลสืบเนื่องไปยังปัญหาสังคมด้านอื่นๆ และปัญหาการส่งต่อโอกาสในการได้เรียนต่อในระดับสูงของบุตรที่น้อยลงตามไปด้วย จนอาจก่อให้เกิดผลกระทบด้านรายได้และความยากจนของบุตรในระยะยาวตามมา

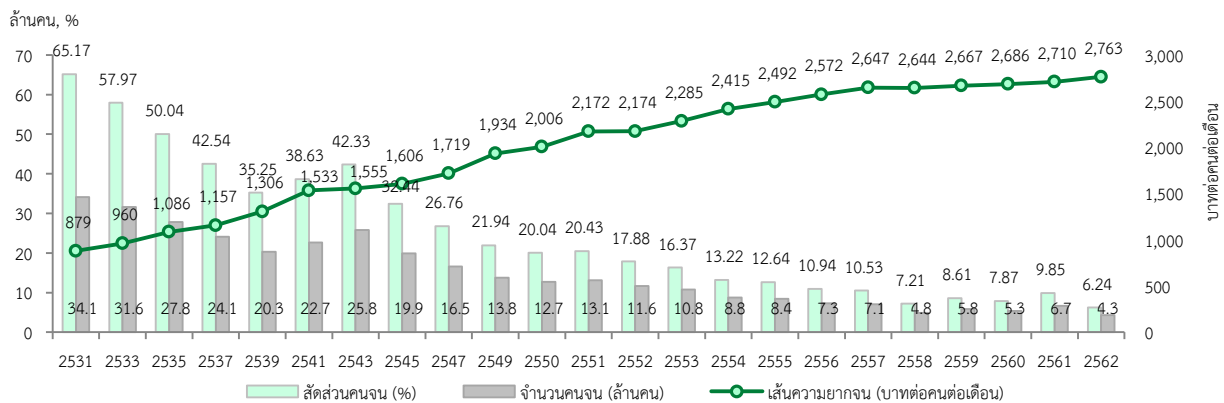
จากสถานการณ์เด็กและสตรีในประเทศไทยในปี 2562 สะท้อนให้เห็นว่ายังคงมีปัญหาที่สำคัญที่ต้องเร่งแก้ไข โดยเฉพาะปัญหาการมีบุตรของแม่วัยรุ่นในกลุ่มครัวเรือนที่ยากจน ซึ่งเป็นปัญหาสำคัญที่ส่งผลกระทบต่อสุขภาพของแม่วัยรุ่นและเด็ก รวมทั้งผลกระทบต่อเศรษฐกิจและสังคม ดังนั้น **แนวทางการแก้ปัญหาแม่วัยรุ่นที่สำคัญ** จึงควรมีมาตรการในการเฝ้าระวังและติดตามเด็กและเยาวชนในกลุ่มครัวเรือนที่มีความเปราะบาง กลุ่มเด็กที่มีพฤติกรรมเสี่ยง โดยอาศัยความร่วมมือระหว่างครอบครัวและโรงเรียน สร้างค่านิยมเรื่องเพศสัมพันธ์ที่มีสุขภาวะและการป้องกันการท้องไม่พร้อม การสอดแทรกการสอนเรื่องทักษะชีวิตและผลที่ตามมาของการท้องไม่พร้อมให้เด็กได้รับรู้ รวมทั้งการพยายามรักษาการคงอยู่ในระบบการศึกษาของวัยรุ่นซึ่งจะมีส่วนสำคัญในการช่วยลดปัญหาดังกล่าว

บทความ “ผลกระทบของ COVID-19 ต่อความยากจน”

การระบาดของ COVID-19 อาจส่งผลกระทบต่อเศรษฐกิจรุนแรงมากกว่าวิกฤตในอดีต เนื่องจากความไม่แน่นอนของการแพร่ระบาด อาจจะทำให้ครัวเรือนมีความเสี่ยงต่อการตกเป็นชนชั้นได้ จากการว่างงานและการมีรายได้ลดลง ซึ่งรัฐบาลมีมาตรการช่วยเหลือเยียวยาในเบื้องต้น แต่ยังคงต้องเพิ่มมาตรการทั้งในระยะสั้นและระยะยาวเพื่อแก้ปัญหาอย่างยั่งยืน

การแพร่ระบาดของ COVID-19 ที่ทำให้เศรษฐกิจหดตัวอย่างรุนแรง และการว่างงานมากขึ้นนั้น ถือเป็นปัจจัยเสี่ยงสำคัญที่จะส่งผลกระทบต่อคุณภาพชีวิตของประชากรจากการมีรายได้ลดลง ซึ่งจะกระทบต่อสถานะความเป็นอยู่ รวมถึงความยากจน โดยบทความนี้จะนำเสนอถึงผลกระทบของ COVID-19 ต่อความยากจน และพยายามชี้ให้เห็นถึงความรุนแรงของผลกระทบ กลุ่มครัวเรือนเสี่ยง มาตรการที่รัฐดำเนินการอยู่ และข้อเสนอแนะเพื่อบรรเทาและแก้ไขผลกระทบที่อาจเกิดขึ้น

แผนภาพ 22 เส้นความยากจน สัดส่วนคนจน และจำนวนคนจน ปี 2531–2562



ที่มา: การสำรวจภาวะเศรษฐกิจและสังคมของครัวเรือน สำนักงานสถิติแห่งชาติ ประมวลผลโดยกองพัฒนาข้อมูลและตัวชี้วัดสังคม สศช.

สถานการณ์ความยากจนก่อนผลกระทบของ COVID-19

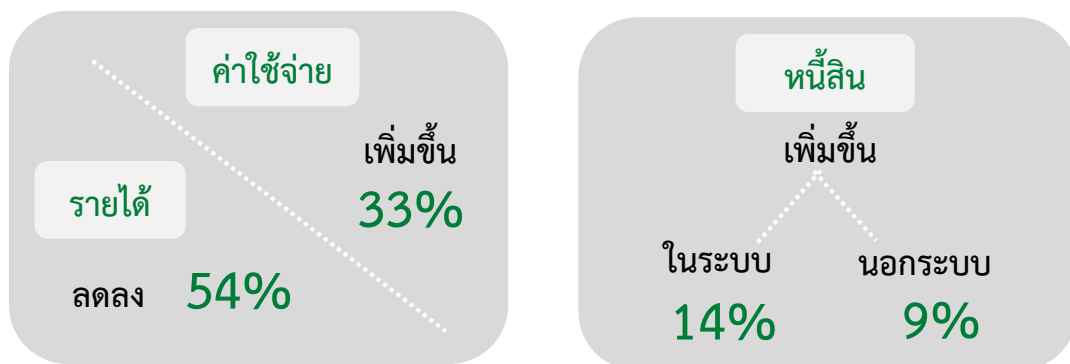
สถานการณ์ความยากจนตั้งแต่ปี 2531 ถึง 2562 สัดส่วนคนยากจนมีแนวโน้มลดลงมาก จากร้อยละ 65.17 เมื่อปี 2531 เหลือร้อยละ 6.24 ในปี 2562 คิดเป็นจำนวน 4.3 ล้านคน หากพิจารณาเป็นระดับครัวเรือน ในปี 2562 มีครัวเรือนยากจนทั้งสิ้น 1.31 ล้านครัวเรือน หรือคิดเป็นสัดส่วนร้อยละ 5.04 ของครัวเรือนทั้งหมด ลดลงเมื่อเทียบกับ 1.85 ล้านครัวเรือน หรือร้อยละ 7.64 ในปี 2561 อย่างไรก็ตาม เมื่อพิจารณาลักษณะทางประชากรและทางเศรษฐกิจของคนยากจน พบว่า (1) คนจนมีอัตราการพึ่งพิง (จำนวนเด็กอายุต่ำกว่า 15 ปี และผู้สูงอายุต่อวัยแรงงาน) สูงกว่าครัวเรือนไม่ยากจนอย่างชัดเจน กล่าวคือ ปี 2562 วัยแรงงาน 1 คนในครัวเรือนยากจนต้องรับผิดชอบในการดูแลเด็กและผู้สูงอายุ 1 คนเท่านั้น ขณะที่ในครัวเรือนไม่จน วัยแรงงาน 2 คน ดูแลผู้สูงอายุและเด็ก 1 คน (2) เด็กและเยาวชนมีปัญหาความยากจนมากกว่ากลุ่มผู้สูงอายุและวัยแรงงาน โดยในปี 2562

เด็กอายุ 0-5 ปี มีสัดส่วนคนจนที่ร้อยละ 8.54 และเด็กอายุ 6-14 ปี มีสัดส่วนคนจนที่ร้อยละ 9.83 ในขณะที่วัยแรงงาน (อายุ 18-59 ปี) มีสัดส่วนคนจนที่ร้อยละ 4.95 และ (3) ประเภทครัวเรือนที่มีปัญหาความยากจนมาก ได้แก่ ครัวเรือนขนาดใหญ่ที่มีสมาชิกในครัวเรือนตั้งแต่ 7 คนขึ้นไป มีสัดส่วนคนจนมากที่สุดที่ร้อยละ 12.13 ในขณะที่ครัวเรือนเดี่ยวมีสัดส่วนคนจนอยู่ที่ร้อยละ 2.53 นอกจากนี้ ยังรวมไปถึงครัวเรือนแหงกลาง (ผู้สูงอายุอาศัยอยู่กับเด็ก) ครัวเรือนไม่มีส่วนร่วมทางเศรษฐกิจ ครัวเรือนที่ประกอบอาชีพเกี่ยวกับด้านการเกษตร และครัวเรือนที่หัวหน้าครัวเรือนมีการศึกษาน้อย

ผลกระทบของ COVID-19

จากข้อมูลการสำรวจผลกระทบด้านจากสถานการณ์การแพร่ระบาดของ COVID-19 ด้านเศรษฐกิจของสำนักงานสถิติแห่งชาติร่วมกับสถาบันวิจัยเพื่อการพัฒนาประเทศไทย (TDRI) และองค์การทุนเพื่อเด็กแห่งสหประชาชาติ (UNICEF) ได้ทำการสำรวจระหว่างวันที่ 23 เมษายน-17 พฤษภาคม 2563 จำนวน 27,429 ตัวอย่าง พบว่า ในช่วงการระบาดของ COVID-19 กลุ่มตัวอย่างร้อยละ 54 มีรายได้ลดลง และร้อยละ 33 มีค่าใช้จ่ายเพิ่มขึ้น ขณะเดียวกันยังพบด้วยว่ากลุ่มตัวอย่างร้อยละ 14 มีการกักหนี้ในระบบเพิ่มขึ้น และร้อยละ 9 ก่อหนี้นอกระบบ

แผนภาพ 23 ผลกระทบจากสถานการณ์การแพร่ระบาด COVID-19 ด้านเศรษฐกิจ



ที่มา: สำนักงานสถิติแห่งชาติ

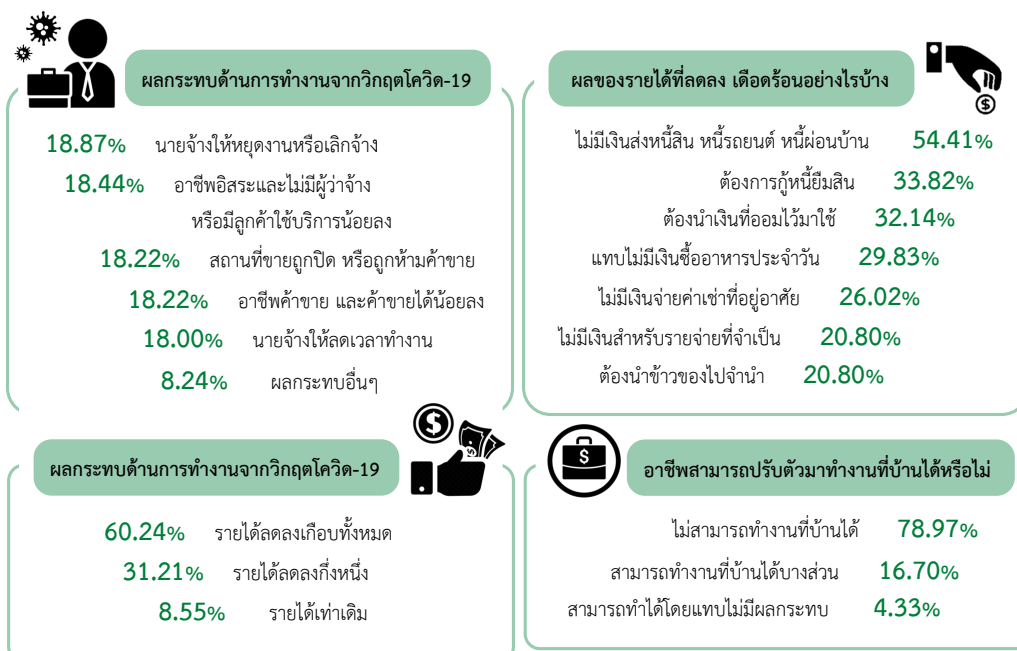
สำหรับสาเหตุที่ครัวเรือนมีรายได้ลดลงเกิดจากผลกระทบของ COVID-19 ทำให้สถานประกอบการปิดกิจการ และเลิกจ้างแรงงานเพิ่มขึ้น โดยในช่วงไตรมาสสองและสามของปี 2563 พบว่า อัตราการว่างงานปรับตัวเพิ่มขึ้นมากกว่าที่ประเทศไทยมีอัตราการว่างงานเฉลี่ยร้อยละ 1.0 เพิ่มขึ้นเป็นร้อยละ 1.95 ในไตรมาสสอง และร้อยละ 1.9 ในไตรมาสสามปี 2563 ขณะเดียวกันแรงงานที่ถูกเลิกจ้างบางส่วนย้ายไปทำงานในภาคเกษตรหรือประกอบอาชีพอิสระ เช่น รับจ้างทั่วไป ค้าขาย ฯลฯ ซึ่งเป็นอาชีพที่มีรายได้น้อยและไม่แน่นอน ขณะเดียวกันสถานประกอบการที่ยังเปิดดำเนินการมีการปรับลดชั่วโมงการทำงานลงอย่างต่อเนื่อง ซึ่งส่งผลให้แรงงานได้รับรายได้ลดลง

ผลกระทบต่อคนยากจน และกลุ่มเสี่ยงที่จะกลายเป็นคนจน

หากพิจารณาผลกระทบต่อความยากจนจากวิกฤตเศรษฐกิจที่ผ่านมา พบว่า ทุกครั้งที่มีวิกฤตเกิดขึ้น มักจะมีครัวเรือนที่ตกเป็นคนยากจนเพิ่มขึ้น เช่น ในช่วงวิกฤตต้มยำกุ้ง ซึ่งเป็นวิกฤตเศรษฐกิจที่เกิดจากการโจมตีค่าเงิน และส่งผลกระทบต่อภาคการเงินและภาคธุรกิจ ช่วงดังกล่าว จำนวนคนจนเพิ่มขึ้นจาก 20.3 ล้านคนในปี 2539 เป็น 22.7 ล้านคนในปี 2541 และ 25.8 ล้านคนในปี 2543 ขณะที่วิกฤตซับไพรม์ซึ่งเป็นวิกฤตเศรษฐกิจที่เกิดขึ้นในประเทศสหรัฐอเมริกา และกระทบต่อเศรษฐกิจโลกและเศรษฐกิจไทย ทำให้คนยากจนเพิ่มขึ้นจาก 12.7 ล้านคนในปี 2551 เป็น 13.1 ล้านคน ในปี 2552 สำหรับการแพร่ระบาดของ COVID-19 ส่งผลกระทบต่อสถานการณ์ความยากจนในปี 2563 ผ่านกลุ่มครัวเรือนต่างๆ ดังนี้

1. **กลุ่มครัวเรือนยากจนจะได้รับผลกระทบรุนแรงขึ้น โดยเฉพาะคนยากจนเมือง** เมื่อพิจารณารายได้ของคนยากจน พบว่า รายได้ส่วนใหญ่ (ประมาณร้อยละ 50) มาจากค่าจ้าง และรายได้จากการประกอบธุรกิจ (ส่วนใหญ่เป็นผู้ประกอบอาชีพอิสระ) ซึ่งเศรษฐกิจที่หดตัว การทำงานได้น้อยลง และการถูกเลิกจ้าง จึงกระทบต่อรายได้ของคนกลุ่มนี้ค่อนข้างมาก โดยเฉพาะในกลุ่มคนจนเมืองที่นอกจากรายได้จะลดลงแล้ว การอาศัยอยู่ในเมืองยังมีภาระค่าครองชีพที่สูง และยังมีภาระค่าใช้จ่ายการดูแลตนเองเพื่อไม่ให้ติด COVID-19 จากการหาซื้อหน้ากากอนามัย หรือเจลแอลกอฮอล์ซึ่งมีราคาแพง รวมถึงที่อยู่อาศัยที่ไม่เอื้อต่อการกักตัว หากมีสมาชิกในครอบครัวมีความเสี่ยงต่อการติดเชื้อมากกว่าครัวเรือนในชนบท ทั้งนี้ จากการสำรวจคนจนเมืองในภาวะวิกฤต COVID-19 ของสำนักงานคณะกรรมการส่งเสริมวิทยาศาสตร์ วิจัยและนวัตกรรม (สกสว.) พบว่า ร้อยละ 60.24 รายได้ลดลงเกือบทั้งหมด ร้อยละ 31.21 รายได้ลดลงครึ่งหนึ่ง ซึ่งคนจนเมืองต้องพึ่งความช่วยเหลือจากภาครัฐและภาคเอกชนที่แจกจ่ายอาหารและของอุปโภค ทั้งนี้ คนจนเมืองจำนวนมากยังต้องกู้หนี้ยืมสินหรือนำของใช้ในบ้านไปจำนำเพื่อหาเงินมาประทังชีวิต

แผนภาพ 24 สรุปผลการสำรวจคนจนเมืองในภาวะวิกฤตโควิด-19 และข้อเสนอแนะต่อรัฐบาล



ที่มา: การสำรวจคนจนเมืองในภาวะวิกฤตโควิด-19 และข้อเสนอแนะต่อรัฐบาล สำนักงานคณะกรรมการส่งเสริมวิทยาศาสตร์ วิจัยและนวัตกรรม (สกสว.), 2563

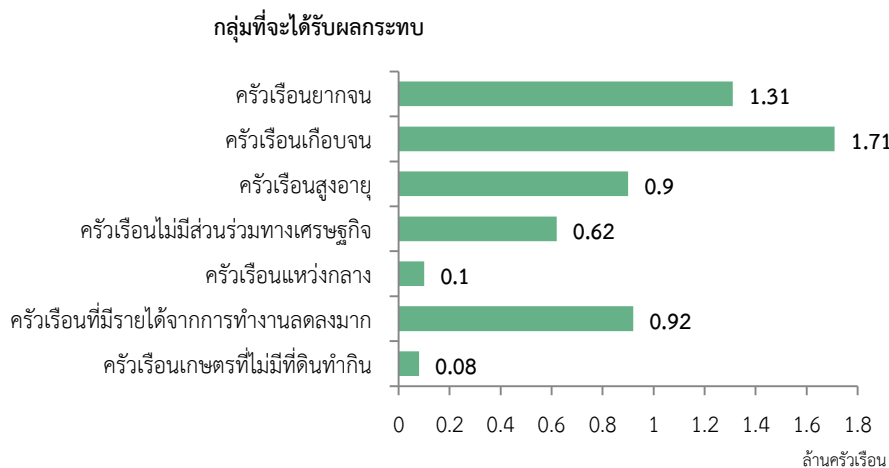
2. **กลุ่มครัวเรือนเปราะบาง** ซึ่งเสี่ยงต่อการตกเป็นครัวเรือนยากจนจากผลกระทบของ COVID-19 โดยมีจำนวนครัวเรือนประมาณ 1.14 ล้านครัวเรือน ซึ่งครัวเรือนเปราะบางนี้เป็นครัวเรือนที่ไม่ใช่ครัวเรือนยากจน แต่มีสถานะความเป็นอยู่ใกล้เคียงกับครัวเรือนยากจนมาก ได้แก่

1) **กลุ่มครัวเรือนที่พึ่งพิงรายได้จากเงินช่วยเหลือจากบุคคลอื่นภายนอกครัวเรือน** ครัวเรือนในกลุ่มนี้ประกอบด้วย ครัวเรือนไม่มีส่วนร่วมทางเศรษฐกิจ ครัวเรือนสูงอายุ และครัวเรือนแห่งกลาง หรืออาจเรียกได้ว่าเป็นครัวเรือนกลุ่มเปราะบาง ซึ่งครัวเรือนกลุ่มนี้รายได้หลักไม่ได้เกิดจากการทำงาน แต่เป็นรายได้จากเงินช่วยเหลือของรัฐ หรือเงินช่วยเหลือที่ได้รับจากบุคคลอื่นนอกครัวเรือน โดยในปี 2562 มีจำนวนทั้งสิ้นประมาณ 6.37 แสนครัวเรือน แบ่งเป็นครัวเรือนไม่มีส่วนร่วมทางเศรษฐกิจ 2.74 แสนครัวเรือน ครัวเรือนสูงอายุ 3.04 แสนครัวเรือน และครัวเรือนแห่งกลาง 0.59 แสนครัวเรือน โดยเงินช่วยเหลือที่ได้รับจากบุคคลอื่นนอกครัวเรือนคิดเป็นสัดส่วนถึงร้อยละ 45.2 ของรายได้ทั้งหมด ขณะที่ร้อยละ 23.3 เป็นเงินช่วยเหลือจากรัฐ ดังนั้น เมื่อ COVID-19 ส่งผลกระทบต่อรายได้แรงงาน โดยเฉพาะแรงงานในเมืองหรือแหล่งอุตสาหกรรม จะทำให้โอกาสที่แรงงานเหล่านั้นจะส่งเงินกลับไปช่วยเหลือจุนเจือครอบครัวในต่างจังหวัดลดลง

2) **กลุ่มครัวเรือนที่มีรายได้จากการทำงานลดลงมาก** สำหรับครัวเรือนในกลุ่มนี้ แบ่งได้เป็นครัวเรือนที่สมาชิกครัวเรือนทำงานในสาขาที่เสี่ยงต่อการตกงาน เช่น ทำงานในภาคการท่องเที่ยว และครัวเรือนที่ประกอบอาชีพอิสระ มีอยู่ประมาณ 4.67 แสนครัวเรือน ซึ่งรายได้ส่วนใหญ่มาจากการทำงาน และประกอบอาชีพอิสระ (ร้อยละ 61.3) เมื่อนักท่องเที่ยวต่างชาติไม่สามารถเข้ามาท่องเที่ยวได้ และกิจกรรมทางเศรษฐกิจหดตัวอย่างรุนแรง ทำให้รายได้ของครัวเรือนกลุ่มนี้ปรับตัวลดลงมาก

3) **กลุ่มครัวเรือนเกษตรกรที่ไม่มีที่ดินทำกินหรือมีที่ดินทำกินน้อย** ประมาณ 0.49 แสนครัวเรือน ซึ่งครัวเรือนกลุ่มนี้แม้จะไม่ได้รับผลกระทบจาก COVID-19 โดยตรง แต่มีความไม่แน่นอนของรายได้อยู่เดิมแล้วจากปัญหาการไม่มีที่ดินทำกินหรือมีที่ดินทำกินน้อย และมักจะอ่อนไหวต่อปัจจัยต่างๆ ที่เข้ามากระทบและทำให้มีโอกาสตกเป็นคนจนได้ง่าย ซึ่งมีปัจจัยกระทบกับกลุ่มนี้ทั้งปัญหาภัยแล้งตั้งแต่ปลายปี 2562 ถึงกลางปี 2563 และประสบอุทกภัยตั้งแต่ไตรมาสสามปี 2563 เป็นต้นมา

แผนภาพ 25 จำนวนครัวเรือนที่ได้รับผลกระทบจากการแพร่ระบาดของ COVID-19



ที่มา: การสำรวจภาวะเศรษฐกิจและสังคมของครัวเรือน สำนักงานสถิติแห่งชาติ ประมวลผลโดยกองพัฒนาข้อมูลและตัวชี้วัดสังคม สศช.

มาตรการช่วยเหลือจากผลกระทบของ COVID-19

ปัจจุบันรัฐบาลตระหนักถึงปัญหาดังกล่าว และมีมาตรการช่วยเหลือ เยียวยาผู้ได้รับผลกระทบ ดังนี้

ระยะสั้น ได้แก่ การให้เงินช่วยเหลือชดเชยการขาดรายได้ของแรงงานอิสระและเกษตรกรจำนวน 5,000 บาท ระยะเวลา 3 เดือน รวมทั้งการช่วยเหลือเยียวยาผู้ประกอบการบาง 1,000 บาทต่อเดือน เป็นเวลา 3 เดือน นอกจากนี้ ยังมีมาตรการช่วยเหลือด้านสาธารณสุขโรค โดยการลดค่าไฟฟ้าและค่าประปา การคืนเงินค่าประกันการใช้ไฟฟ้า ตลอดจนการลดราคาสินค้าที่จำเป็นต่อการดำรงชีพ

ระยะปานกลาง เพื่อเป็นการเตรียมรับมือกับผลกระทบและให้ความช่วยเหลือประชาชนในระยะต่อไป รัฐบาลจึงได้จัดทำพระราชกำหนดให้อำนาจกระทรวงการคลังกู้เงินเพื่อแก้ไขปัญหา เยียวยา และฟื้นฟูเศรษฐกิจและสังคมที่ได้รับผลกระทบจากการระบาดของโรคติดเชื้อไวรัสโคโรนา 2019 พ.ศ. 2563 (กรอบวงเงิน 1 ล้านล้านบาท) โดยมีแผนงานรองรับเพื่อให้เกิดการจ้างงานและสร้างรายได้ ซึ่งจะทำให้ผู้ที่ได้รับผลกระทบไม่ตกเป็นคนจน โดยเน้นกิจกรรมที่ก่อให้เกิดการสร้างงานและสร้างอาชีพสามารถรองรับแรงงานส่วนเกินที่อพยพกลับท้องถิ่นและชุมชน ตลอดจนสร้างระบบการเรียนรู้สำหรับประชาชนในการพัฒนา/ปรับเปลี่ยนทักษะให้สอดคล้องกับความต้องการของตลาดแรงงานในอนาคต โดยปัจจุบันรัฐบาลอนุมัติ โครงการแล้วจำนวน 202 โครงการ เพื่อให้เกิดการสร้างงานจ้างงาน และสร้างรายได้ 3.4 แสนตำแหน่ง

ข้อเสนอแนะในการแก้ไขปัญหาความยากจน

แม้ว่ารัฐจะมีมาตรการช่วยเหลือแก่ครัวเรือนทั้งการช่วยเหลือในภาพรวมและเจาะจงกลุ่มคนจน (โครงการเพิ่มกำลังซื้อผู้มีบัตรสวัสดิการแห่งรัฐ) แต่ด้วยความไม่แน่นอนของสถานการณ์การแพร่ระบาดที่อาจส่งผลกระทบต่อเศรษฐกิจได้อีกระลอก จึงต้องมีมาตรการรับมือกับสถานการณ์ที่อาจเกิดขึ้น และเร่งรัดในการแก้ไขปัญหา ดังนี้

1. การใช้กลไกท้องถิ่นในการเข้าไปค้นหากลุ่มเป้าหมาย/ดูแลกลุ่มเปราะบางที่ได้รับผลกระทบจากวิกฤต COVID-19 เพื่อให้กลุ่มคนจนสามารถเข้าถึงมาตรการช่วยเหลือของภาครัฐอย่างรวดเร็ว และตรงกลุ่มเป้าหมาย นอกจากการใช้กลไกของรัฐคือ กระทรวง จังหวัด อำเภอ ในการจัดการเรื่องดังกล่าวแล้ว องค์กรปกครองส่วนท้องถิ่น ทั้งองค์การบริหารส่วนจังหวัด (อบจ.) เทศบาล และ องค์การบริหารส่วนตำบล (อบต.) ซึ่งทำงานใกล้ชิดกับประชาชนในพื้นที่ควรเข้ามามีส่วนร่วมในการสำรวจตรวจสอบกลุ่มเป้าหมาย เพื่อให้ข้อมูลการช่วยเหลือ/เยียวยาคนจนที่ได้รับผลกระทบจาก COVID-19 มีความทั่วถึงและทันที่

2. การเร่งรัดการดำเนินการตามแผนงาน/โครงการเพื่อฟื้นฟูเศรษฐกิจและสังคมที่ได้รับผลกระทบจากการระบาดของ COVID-19 เพื่อให้เกิดการจ้างงานโดยเร็ว ซึ่งจะช่วยให้ครัวเรือนมีรายได้และสามารถรักษาระดับการบริโภค และคุณภาพชีวิตไว้ได้

3. การอำนวยความสะดวกในการสร้างงาน/สร้างอาชีพ โดยการหาตำแหน่งงานว่าง การฝึกอาชีพ และการให้ผู้มีรายได้น้อยสามารถเข้าถึงแหล่งทุน/สินเชื่อที่เหมาะสม รวมทั้งการตลาดและสถานที่ค้าขาย

ขณะเดียวกันต้องให้ความสำคัญกับการแก้ไขปัญหาความยากจนเชิงโครงสร้าง เพื่อให้เกิดการแก้ปัญหาที่ยั่งยืน อาทิ

1. **การแก้ปัญหาด้านการเกษตรทั้งระบบ** สาเหตุจากคนยากจนจำนวนมากเป็นเกษตรกร หรือพึ่งพิงรายได้จากการเกษตร แต่ไม่มีที่ดินทำกิน และแม้มีที่ดินทำกินหรือได้รับการจัดสรรที่ดินทำกินจากภาครัฐก็ไม่สามารถเพาะปลูกได้ เนื่องจากขาดแคลนเงินทุน องค์กรความรู้ด้านการตลาด และแหล่งน้ำเพื่อการเกษตรและการบริโภค ทำให้เกษตรกรยังเป็นกลุ่มที่มีปัญหาอย่างต่อเนื่อง และเป็นกลุ่มที่มีปัญหาความยากจนเรื้อรัง

2. **การวางแนวทางแก้ปัญหาความยากจนในระยะยาวโดยการสร้างหลักประกันสังคม** อาทิ การเร่งขยายความคุ้มครองของการประกันตนตามมาตรา 40 การส่งเสริมการออม เพื่อให้ประชาชนได้รับการคุ้มครองและพัฒนาจนสามารถพึ่งตนเองได้ในยามวิกฤต รวมทั้งมีกลไก/ระบบที่มีประสิทธิภาพในการบริหารจัดการความเสี่ยงที่อาจเกิดขึ้นอย่างคาดไม่ถึง ตลอดจนการมีระบบข้อมูลเพื่อค้นหากลุ่มเป้าหมายที่เน้นการพัฒนาข้อมูลที่ครอบคลุมประชากรทั้งประเทศ โดยเฉพาะประชากรที่ยากจน กลุ่มเปราะบางต่างๆ โดยต้องมีความถูกต้อง แม่นยำ และทันต่อสถานการณ์

ตัวชี้วัดภาวะสังคม (รายไตรมาส)

องค์ประกอบหลัก	2560				2561				2562				2563		
	Q1	Q2	Q3	Q4	Q1	Q2	Q3	Q4	Q1	Q2	Q3	Q4	Q1	Q2	Q3
1. คุณภาพของคน															
<i>การมีงานทำ^{1/}</i>															
การมีงานทำ (พันคน)	37,443	37,538	37,647	37,205	37,361	37,884	38,301	37,911	37,703	37,782	37,486	37,483	37,424	37,081	37,927
อัตราการว่างงาน (ร้อยละ)	1.21	1.22	1.19	1.12	1.24	1.07	0.96	0.93	0.92	0.98	1.04	0.98	1.03	1.95	1.90
อัตราการว่างงานตามระดับการศึกษา (ร้อยละ)															
- รวม	1.21	1.24	1.19	1.12	1.24	1.07	0.96	0.93	0.92	0.98	1.04	0.98	1.05	1.95	1.90
- ประถมศึกษาและต่ำกว่า	0.62	0.53	0.45	0.57	0.60	0.47	0.40	0.40	0.43	0.35	0.40	0.53	0.51	1.11	0.93
- มัธยมศึกษาตอนต้น	1.27	1.57	1.47	1.27	1.62	1.13	1.07	1.07	1.20	1.12	1.26	1.07	1.29	2.28	2.24
- มัธยมศึกษาตอนปลาย	1.64	1.41	1.21	1.22	1.53	1.22	1.09	1.15	0.95	1.21	1.09	1.13	1.22	2.12	2.39
- อาชีวศึกษา	2.25	2.51	1.61	1.45	2.03	1.90	1.15	1.31	1.34	2.05	2.05	1.48	1.22	2.93	2.79
- วิชาชีพชั้นสูง	2.34	2.63	2.47	1.89	2.18	2.42	1.42	1.41	1.71	1.89	1.31	1.40	1.52	3.16	2.73
- อุดมศึกษา	1.91	2.02	2.40	2.07	1.96	1.90	2.11	1.85	1.56	1.78	2.15	1.71	1.84	2.94	3.15
การทำงานต่ำกว่าระดับ (พันคน)	335.6	350.1	271.4	256.0	335.7	282.5	319.0	232.8	335.8	239.2	192.7	230.6	284.2	704.3	442.2
(ทำงานน้อยกว่า 35 ชม./สัปดาห์รวมทั้งงานเพิ่ม)															
สัดส่วนกำลังแรงงานตามระดับการศึกษา (ร้อยละ)															
- รวม	100.00	100.00	100.00	100.00	100.00	100.00	100.00	100.00	100.00	100.00	100.00	100.00	100.00	100.00	100.00
- ประถมศึกษาและต่ำกว่า	45.80	45.49	45.36	45.06	45.68	45.01	44.96	44.81	44.24	43.96	43.94	43.92	42.84	42.33	42.63
- มัธยมศึกษาตอนต้น	16.39	16.38	16.85	16.88	16.56	16.69	16.89	16.73	17.06	16.65	17.30	17.39	16.54	16.74	17.16
- มัธยมศึกษาตอนปลาย	12.64	12.77	12.61	12.75	12.77	12.94	13.07	13.20	13.34	13.55	13.40	13.21	13.68	13.90	13.61
- อาชีวศึกษา	3.71	3.60	3.76	3.66	3.52	3.62	3.69	3.65	3.47	3.66	3.72	3.67	3.64	3.75	3.87
- วิชาชีพชั้นสูง	4.99	5.22	5.18	5.16	5.15	5.28	5.17	5.27	5.37	5.48	5.40	5.53	5.58	5.69	5.67
- อุดมศึกษา	16.46	16.54	16.25	16.49	16.32	16.46	16.23	16.34	16.52	16.70	16.24	16.27	17.72	17.59	17.06
สุขภาพ															
จำนวนผู้ป่วยด้วยโรคที่ต้องเฝ้าระวัง (ราย) ^{2/}															
- ปอดอักเสบ	65,600	53,992	79,748	68,401	74,881	58,699	90,160	59,861	73,429	51,189	63,635	68,302	76,734	29,032	35,094
- ไข้เลือดออก	7,060	9,170	32,410	5,321	6,830	24,029	35,564	20,499	16,150	31,978	54,989	28,040	9,218	17,797	36,063
- มือ เท้า และปาก	15,746	18,248	28,213	7,982	10,079	14,626	32,718	12,585	9,260	12,954	35,839	9,302	5,429	1,107	4,946
- ไข้หวัดใหญ่	20,192	18,930	102,122	50,567	40,995	25,698	73,042	43,628	133,975	61,464	108,786	92,138	99,202	4,781	7,196
- บิด	1,416	1,501	1,146	784	1,132	965	741	561	649	736	647	524	660	537	589
- หัด	1,398	711	591	485	630	632	1,186	3,108	2,068	1,585	1,533	1,428	739	140	191
- ฉีหนู	575	601	1,166	1,132	402	637	932	569	463	493	722	492	266	330	516
- ไข้สมองอักเสบ	251	210	211	143	182	231	200	132	258	207	211	218	277	191	251
- อหิวาตกโรค	2	2	2	2	0	2	2	1	6	4	1	1	0	2	2
- ไข้กาฬหลังแอ่น	5	9	8	6	1	9	3	7	6	6	6	7	5	3	2
- พิษสุนัขบ้า	1	4	2	4	7	3	3	2	0	2	0	1	0	2	1
2. ความมั่นคงทางสังคม															
<i>ความสงบสุขในสังคม (ต่อประชากรแสนคน)^{3/}</i>															
- สัดส่วนการบาดเจ็บและตายด้วยอุบัติเหตุ	22.75	20.26	19.30	25.44	26.17	25.80	22.92	27.58	27.78	25.99	23.17	25.99	25.82	18.04	22.03
- สัดส่วนคดีชีวิต ร่างกาย และเพศ	6.81	6.97	6.85	6.48	6.56	6.81	6.09	6.63	6.41	6.61	5.86	5.58	5.55	5.16	5.26
- สัดส่วนคดีประทุษร้ายต่อทรัพย์สิน	18.94	21.25	22.12	21.05	16.62	16.60	17.09	17.05	17.62	16.34	18.54	17.72	16.63	15.36	15.64
- สัดส่วนคดียาเสพติด	96.30	94.07	110.98	113.86	95.45	113.75	107.24	110.47	126.96	138.54	143.40	134.04	134.88	118.91	103.86
<i>การคุ้มครองผู้บริโภค^{5/}</i>															
จำนวนเรื่องร้องเรียน (ราย)	1,701	2,807	2,304	2,058	1,766	1,661	2,191	1,823	2,732	5,839	3,989	3,005	2,558	4,919	4,289
- กรณีสัญญา	548	1,380	928	851	660	795	1,072	664	1,170	1,050	1,018	779	528	776	1,019
- กรณีฉลาก	618	472	486	450	522	433	482	434	459	706	545	395	547	429	537
- กรณีโฆษณา	432	827	734	432	330	253	417	439	726	3,432	1,705	1,328	949	2,525	1,758
- กรณีกฎหมาย	0	0	0	0	0	0	0	0	0	0	0	0	0	0	0
- กรณีขายตรงและตลาดแบบตรง	103	128	156	325	254	180	220	286	377	651	721	503	534	1,189	975
การให้คำปรึกษาทางสายด่วน 1166 (ราย)	12,071	12,681	9,432	11,127	11,082	14,879	13,684	12,859	11,759	11,579	13,127	11,531	15,258	13,737	13,278

ตัวชี้วัดภาวะสังคม (รายปี)

องค์ประกอบหลัก	2553	2554	2555	2556	2557	2558	2559	2560	2561	2562
1. คุณภาพของคน										
การมีงานทำ										
ผลิตภาพแรงงาน กรณีแรงงาน (บาท/คน/ปี) ^{6/}	216,435	215,823	228,623	239,217	242,456	250,457	261,269	273,594	281,893	290,506
อัตราการมีงานทำ (ร้อยละ) ^{7/}	98.43	98.83	98.81	98.81	98.70	98.62	98.50	98.32	98.52	98.52
อัตราการว่างงาน (ร้อยละ) ^{7/}	1.04	0.68	0.66	0.72	0.84	0.88	0.99	1.18	1.05	0.99
การทำงานต่ำกว่าระดับ (พันคน) ^{6/} (ทำงานน้อยกว่า 35 ชม./สพ.ที่พร้อมจะทำงานเพิ่ม)	521	383	347	336	256	273	275	303	293	250
สุขภาพ^{8/}										
อัตราผู้ป่วยนอก (ต่อประชากรพันคน)	2,816	2,948	3,116	2,917	2,837	3,160	3,733	3,691	3,393	4,031
อัตราการป่วยด้วยโรคไม่ติดต่อ (ต่อประชากรแสนคน)										
- มะเร็ง และเนื้องอกทุกชนิด	784	821	862	902	829	1,026	1,083	1,117	1,181	1,228
- หัวใจ	845	936	955	887	845	1,012	1,027	810	1,069	1,099
- เบาหวาน	793	849	868	1,081	1,033	1,233	1,293	1,345	1,439	1,529
- ความดันโลหิต	1,059	1,187	1,246	1,622	1,561	1,901	2,009	2,091	2,245	2,388
ความผิดปกติทางจิต/จิตเภท/ความหลงผิด (ต่อประชากรแสนคน)	57	64	63	83	79	92	95	98	101	106
ความผิดปกติทางอารมณ์ (ต่อประชากรแสนคน)	31	34	35	43	45	55	58	61	70	78
ความผิดปกติจากโรคประสาท/ความเครียด (ต่อประชากรแสนคน)	56	60	54	46	39	44	42	42	41	41
ภาวะแปรปรวนทางจิตและพฤติกรรม (ต่อประชากรพันคน)	57	61	62	60	51	72	76	90	88	94
ประชากร										
อัตราส่วนภาวะพึ่งพิง (ร้อยละ) ^{9/}	55.22	55.47	55.83	56.29	56.85	57.50	58.24	59.06	59.97	60.99
สัดส่วนคนยากจน (ร้อยละ) ^{10/}	16.37	13.22	12.64	10.94	10.53	7.21	8.61	7.87	9.85	6.24
การศึกษา										
อัตรารับรู้เรียนต่อประชากรวัยเรียน ^{11/}										
- ประถมศึกษา	104.30	103.50	104.00	102.72	102.24	102.40	102.74	101.53	101.38	102.42
- มัธยมศึกษาตอนต้น	98.01	98.43	97.65	96.75	97.13	98.71	96.77	96.48	87.70	95.97
- มัธยมศึกษาตอนปลาย	71.68	72.18	73.18	75.07	77.29	78.45	78.57	78.72	79.53	78.50
- อุดมศึกษา (ปริญญาตรีและต่ำกว่า)	46.21	47.18	51.85	46.48	46.22	48.17	47.72	49.13	49.46	49.02
จำนวนปีการศึกษาเฉลี่ยของประชากรกลุ่มอายุ 15 ปีขึ้นไป ^{12/}	8.2	8.2	8.0	8.0	8.1	8.5	8.5	8.6	8.6	8.7
จำนวนปีการศึกษาเฉลี่ยของประชากรกลุ่มอายุ 15-59 ปี ^{13/}	9.0	9.1	8.8	8.9	9.0	9.3	9.4	9.5	9.6	9.6
- ชาย	9.1	9.2	8.9	8.9	9.0	9.3	9.3	9.4	9.5	9.5
- หญิง	9.0	9.1	8.8	8.9	9.0	9.4	9.5	9.6	9.7	9.8
จำนวนปีการศึกษาเฉลี่ยของประชากรกลุ่มอายุ 60 ปีขึ้นไป ^{13/}	4.6	4.7	4.5	4.7	4.8	5.0	5.0	5.0	5.1	5.2
- ชาย	5.3	5.4	5.1	5.3	5.4	5.6	5.7	5.7	5.7	5.8
- หญิง	4.1	4.2	4.1	4.3	4.3	4.5	4.5	4.5	4.6	4.7
2. ความมั่นคงทางสังคม										
สถาบันครอบครัว										
สัดส่วนครัวเรือนที่มีที่อยู่อาศัยถาวร (ร้อยละ) ^{14/}	99.78	99.84	99.53	99.71	99.64	99.59	99.62	99.69	99.73	99.81
ดัชนีครอบครัวอบอุ่น (ร้อยละ) ^{15/}	63.08	65.17	68.31	65.58	65.53	65.34	67.98	-	-	-
หลักประกันทางสังคม										
ร้อยละของการมีหลักประกันสุขภาพ ^{16/}	99.36	99.95	99.90	99.87	99.84	99.92	99.95	99.95	99.94	99.92
- ประกันสังคม	15.60	15.91	15.99	16.54	16.83	17.18	17.67	17.95	18.47	18.91
- สวัสดิการข้าราชการ/รัฐวิสาหกิจ	7.75	7.77	7.69	7.80	7.62	7.37	7.21	7.48	7.63	7.74
- ประกันสุขภาพถ้วนหน้า	75.20	75.28	75.27	74.61	73.48	73.71	73.44	72.84	72.16	71.39
- สิทธิสวัสดิการพนักงานส่วนท้องถิ่น	-	-	-	0.15	0.87	0.93	0.93	0.92	0.94	0.94
- สิทธิอื่นๆ	0.81	1.00	0.95	0.93	1.03	0.73	0.70	0.76	0.73	0.94
- สิทธิว่าง (ผู้ยังไม่ลงทะเบียนสิทธิ)	0.64	0.05	0.10	0.13	0.16	0.08	0.05	0.05	0.06	0.08
สัดส่วนผู้ประกันตนต่อกำลังแรงงาน ^{17/}	25.11	27.07	29.70	31.56	35.32	35.77	36.69	38.44	41.62	43.42
ความสงบสุขในสังคม (ต่อประชากรแสนคน)										
อัตราการตายด้วยอุบัติเหตุการจราจรทางบก ^{18/}	n.a.	34.27	33.61	32.84	32.00	30.69	33.45	33.14	30.47	30.36
สัดส่วนคดีชีวิต ร่างกาย และเพศ ^{3/}	45.80	39.76	40.03	36.97	37.26	25.92	31.46	27.72	26.66	25.00
สัดส่วนคดีประทุษร้ายต่อทรัพย์สิน ^{3/}	88.90	78.88	79.72	77.40	72.70	75.80	96.57	85.24	68.81	69.94
สัดส่วนคดียาเสพติด ^{3/}	416.40	539.91	596.19	719.39	558.68	249.43	349.94	424.55	436.15	554.75
ร้อยละของคดีเด็กและเยาวชนที่กระทำผิดซ้ำต่อคดีทั้งหมด ที่ถูกดำเนินคดีโดยสถานพินิจฯ ทั่วประเทศ ^{4/}	12.62	11.77	19.98	20.37	17.52	22.73	22.14	23.37	23.77	

ตัวชี้วัดภาวะสังคม (รายปี) ต่อ

องค์ประกอบหลัก	2553	2554	2555	2556	2557	2558	2559	2560	2561	2562
การคุ้มครองผู้บริโภค^{5/}										
จำนวนเรื่องร้องเรียน (ราย)	-6,574	7,427	9,489	7,093	6,638	7,118	7,409	8,870	7,441	15,565
- กรณีสัญญา	-2,362	2,927	3,547	2,729	2,571	2,875	2,637	3,707	3,191	4,017
- กรณีฉลาก	-2,835	3,121	3,876	2,631	2,352	2,552	2,010	2,026	1,871	2,105
- กรณีโฆษณา	-1,354	1,257	2,013	1,033	1,515	1,119	1,628	2,425	1,439	7,191
- กรณีกฎหมาย	0	5	38	624	69	6	37	0	0	0
- กรณีขายตรงและตลาดแบบตรง	-23	117	15	76	131	566	1,097	712	940	2,252
การให้คำปรึกษาทางสายด่วน 1166 (ราย)	-53,341	61,242	60,982	41,773	38,701	49,708	47,329	45,311	52,504	47,996
3. ความเป็นอยู่และพฤติกรรมของคน										
พฤติกรรมในการบริโภค										
ค่าใช้จ่ายเพื่อการอุปโภคบริโภค (ร้อยละของค่าใช้จ่ายรวม) ^{19/}	88.32	88.07	88.30	88.07	87.90	87.20	87.10	86.97	86.60	86.50
ค่าใช้จ่ายที่ไม่เกี่ยวกับการอุปโภคบริโภค (ร้อยละของค่าใช้จ่ายรวม) ^{19/}	11.68	11.93	11.70	11.93	12.12	12.89	12.90	13.03	13.40	13.50
อัตราการบริโภคสุราของประชากรอายุ 15 ปีขึ้นไป (ร้อยละ) ^{20/}	-	31.53	-	32.22	32.29	34.00	-	28.40	-	-
อัตราการบริโภคบุหรี่ของประชากรอายุ 15 ปีขึ้นไป (ร้อยละ) ^{20/}	-	21.36	-	19.94	20.72	19.90	-	19.10	-	-
การใช้เวลาในชีวิตประจำวัน										
การใช้บริการจากสื่อต่างๆ (ชม./วัน) ^{21/}	-	-	-	-	-	3.19	-	-	-	-
- การอ่านหนังสือ (รวมถึงพิมพ์/วารสารทางอินเทอร์เน็ต)	-	-	-	-	-	1.11	-	-	-	-
- การดูโทรทัศน์	-	-	-	-	-	3.00	-	-	-	-
- การดูวิดีโอ	-	-	-	-	-	2.07	-	-	-	-
- การฟังรายการวิทยุ	-	-	-	-	-	1.64	-	-	-	-
- การท่องอินเทอร์เน็ต	-	-	-	-	-	2.03	-	-	-	-
- การฟังสเตอริโออื่นๆ	-	-	-	-	-	1.26	-	-	-	-
จำนวนประชากรอายุ 6 ปีขึ้นไปที่ใช้ Internet (ล้านคน) ^{22/}	13.80	14.80	16.60	18.30	21.70	24.59	29.80	33.40	36.00	42.42
4. สิ่งแวดล้อม										
สารอันตราย										
ปริมาณการใช้สารเคมี (ล้านตัน) ^{23/}	79.96	65.36	68.13	62.38	21.42	20.36	n.a.	n.a.	n.a.	n.a.
ขยะ										
การผลิตขยะที่เกิดขึ้นทั่วประเทศ (ล้านตัน) ^{23/}	24.22	25.35	24.73	26.77	26.19	26.85	27.06	27.37	27.93	28.71
การผลิตขยะที่เกิดขึ้นใน กทม. (ล้านตัน) ^{23/}	3.20	3.37	4.01	4.13	3.94	4.19	4.21	4.88	4.85	
ความสามารถในการกำจัดขยะแบบถูกสุขลักษณะใน กทม. (ล้านตัน) ^{23/}	3.20	3.37	4.01	4.13	3.94	3.70	3.73	3.88	3.93	
ปริมาณของเสียอันตรายทั่วประเทศ (ล้านตัน) ^{23/}	3.16	3.41	3.57	3.30	2.69	3.45	3.51	2.63	1.89	2.04
มลพิษทางอากาศ										
ค่าเฉลี่ยฝุ่นขนาดเล็กกว่า 10 ไมครอน มคก./ลบ.ม. (บริเวณพื้นที่ทั่วไปใน กทม.) ^{23/}	37.80	38.10	38.20	41.00	41.30	38.20	38.38	35.43	46.29	43.14

- ที่มา: 1/7/ รายงานการสำรวจภาวะการทำงานของประชากร สำนักงานสถิติแห่งชาติ กระทรวงดิจิทัลเพื่อเศรษฐกิจและสังคม
 2/ สำนักระบาดวิทยา กรมควบคุมโรค กระทรวงสาธารณสุข
 3/ ข้อมูลสถิติอาชญา อาชญากรรม อุบัติเหตุจากรถ จากระบบสารสนเทศสถานีตำรวจ (CRIMES) สำนักยุทธศาสตร์ตำรวจ สำนักงานตำรวจแห่งชาติ และข้อมูลประชากรจากการคาดประมาณประชากรของประเทศไทย พ.ศ. 2543-2573 และ พ.ศ. 2553-2583 ประมวลโดยกองพัฒนาข้อมูลและตัวชี้วัดสังคม สำนักงานสภาพัฒนาการเศรษฐกิจและสังคมแห่งชาติ
 4/ กลุ่มงานข้อมูลและข้อเสนอแนะ สำนักพัฒนาระบบงานยุติธรรมเด็กและเยาวชน กรมพินิจและคุ้มครองเด็กและเยาวชน ตั้งแต่ปี 2558-2561 เป็นร้อยละของเด็กที่กระทำผิดซ้ำจากการติดตามในรอบ 1 ปี ต่อจำนวนการปล่อยตัวทั้งหมด
 5/ สำนักงานคณะกรรมการคุ้มครองผู้บริโภค สำนักงานนายกรัฐมนตรี (การให้คำปรึกษาทางสายด่วน 1166 สคบ. ให้บริษัทเอกชนดำเนินการตั้งแต่ไตรมาส 4 ปี พ.ศ. 2552)
 6/ ข้อมูล GDP chain volume measures [reference year = 2002] (original) จากสำนักงานสภาพัฒนาการเศรษฐกิจและสังคมแห่งชาติ และข้อมูลการมีงานทำจากสำนักงานสถิติแห่งชาติ กระทรวงดิจิทัลเพื่อเศรษฐกิจและสังคม หมายเหตุ ตั้งแต่ปี 2556 ข้อมูลการมีงานทำมีการปรับแก้ตัวชี้วัดโดยใช้ชุดข้อมูลค่าคาดประมาณประชากรของประเทศไทย ปี 2553-2583
 8/ สรุปรายงานการป่วย กองยุทธศาสตร์และแผนงาน กระทรวงสาธารณสุข ตั้งแต่ปี 2550 ได้เปลี่ยนแปลงวิธีการเก็บข้อมูลจาก 75 กลุ่มโรค เป็น 298 กลุ่มโรค
 9/ การคาดประมาณประชากรของประเทศไทย พ.ศ. 2543-2573 สำนักงานสภาพัฒนาการเศรษฐกิจและสังคมแห่งชาติ ตั้งแต่ปี 2553 การคาดประมาณประชากรของประเทศไทย พ.ศ. 2553-2583 สำนักงานสภาพัฒนาการเศรษฐกิจและสังคมแห่งชาติ
 10/ การสำรวจภาวะเศรษฐกิจและสังคมของครัวเรือน สำนักงานสถิติแห่งชาติ กระทรวงดิจิทัลเพื่อเศรษฐกิจและสังคม ประมวลผลโดยกองพัฒนาข้อมูลและตัวชี้วัดสังคม สศช.
 11/ สถิติการศึกษาฉบับย่อ ศูนย์เทคโนโลยีสารสนเทศ สำนักงานปลัดกระทรวงศึกษาธิการ
 12/13/ ข้อมูลปี 2545-2546 จากรายงานผลการประเมินโอกาสและคุณภาพการศึกษาของคนไทย สำนักประเมินผลการจัดการศึกษา สำนักงานเลขาธิการสภาการศึกษา กระทรวงศึกษาธิการ ข้อมูลตั้งแต่ปี 2547 เป็นต้นไป จากปีการศึกษาเฉลี่ยของประเทศไทย กลุ่มพัฒนาเครือข่ายสารสนเทศ สำนักวิจัยและพัฒนาการศึกษา สำนักงานเลขาธิการสภาการศึกษา กระทรวงศึกษาธิการ
 14/ รายงานคุณภาพชีวิตของคนไทย จากข้อมูลความจำเป็นพื้นฐาน (จปฐ.) กรมการพัฒนาชุมชน กระทรวงมหาดไทย
 15/ มีการจัดทำข้อมูลปี 2559 เป็นปีสุดท้าย สำนักประเมินผลและเผยแพร่การพัฒนา สำนักงานสภาพัฒนาการเศรษฐกิจและสังคมแห่งชาติ
 16/ สำนักงานหลักประกันสุขภาพแห่งชาติ กระทรวงสาธารณสุข
 17/ สำนักงานประกันสังคม กระทรวงแรงงาน และสำนักงานสถิติแห่งชาติ กระทรวงดิจิทัลเพื่อเศรษฐกิจและสังคม
 18/ ระบบบูรณาการข้อมูลการตายจากอุบัติเหตุทางถนน https://public.tableau.com/profile/datacenter#/?vizhome/RTDDC1_ServerWorkshopEP1/DB_ และประชากรกลางปี กระทรวงสาธารณสุข
 19/ รายงานการสำรวจภาวะเศรษฐกิจและสังคมของครัวเรือน สำนักงานสถิติแห่งชาติ กระทรวงดิจิทัลเพื่อเศรษฐกิจและสังคม
 20/ การสำรวจพฤติกรรมกลุ่มผู้บริโภคสุราของประชากร พ.ศ. 2547, 2550, 2554, 2557 และ 2560 สำนักงานสถิติแห่งชาติ กระทรวงดิจิทัลเพื่อเศรษฐกิจและสังคม การสำรวจอนามัยและสวัสดิการ พ.ศ. 2552, 2556 และ 2558 สำนักงานสถิติแห่งชาติ กระทรวงดิจิทัลเพื่อเศรษฐกิจและสังคม (ปี 2544-2548 เป็นการสำรวจของประชากรอายุ 11 ปีขึ้นไป) ทำการสำรวจทุก 2 ปี
 21/ รายงานการสำรวจการใช้เวลาของประชากร สำนักงานสถิติแห่งชาติ กระทรวงดิจิทัลเพื่อเศรษฐกิจและสังคม ทำการสำรวจทุก 5 ปี
 22/ ข้อมูลปี 2545-2551 ศูนย์เทคโนโลยีอิเล็กทรอนิกส์และคอมพิวเตอร์แห่งชาติ และการสำรวจเทคโนโลยีสารสนเทศและการสื่อสาร (ครัวเรือน) พ.ศ. 2552-2560 สำนักงานสถิติแห่งชาติ กระทรวงดิจิทัลเพื่อเศรษฐกิจและสังคม
 23/ รายงานสถานการณ์มลพิษของประเทศไทย กรมควบคุมมลพิษ กระทรวงทรัพยากรธรรมชาติและสิ่งแวดล้อม

เอกสารอ้างอิง

- กรมควบคุมโรค กระทรวงสาธารณสุข. 2563. การพัฒนาที่มติดตามด้านการแพทย์ และสาธารณสุข.
 _____ . 2563. รายงานเตียงจำแนกตามจำกัด.
 _____ . 2563. มาตรการตรวจคัดกรอง แยกกัก กักกัน หรือคุมไว้สังเกต เพื่อการเฝ้าระวัง ป้องกัน และ
 ควบคุมโรคจากผู้เดินทางซึ่งมาจากท้องที่หรือเมืองท่านอกราชอาณาจักร กรณีโรคติดเชื้อไวรัสโคโรนา 2019 หรือโรคโควิด 19.
 กระทรวงการคลัง กระทรวงการท่องเที่ยวและกีฬา การท่องเที่ยวแห่งประเทศไทย และธนาคารกรุงไทย. 2563. จำนวนสิทธิคงเหลือ
 ของโครงการเราเที่ยวด้วยกัน เข้าถึงได้จาก <https://www.เราเที่ยวด้วยกัน.com/information> (สืบค้นเมื่อ 29 ตุลาคม 2563).
 กระทรวงการท่องเที่ยวและกีฬา. 2563. มติคณะรัฐมนตรี เมื่อวันที่ 15 ตุลาคม 2563 เรื่องแนวทางการเปิดรับนักท่องเที่ยวประเภทพิเศษ
 Special Tourist VISA (STV).
 กระทรวงการพัฒนาสังคมและความมั่นคงของมนุษย์. 2563. รายงานสถานการณ์การค้ามนุษย์ (TIP Report) ปี 2020 ของประเทศไทย.
 กรกฎาคม 2563.
 กองเศรษฐกิจการท่องเที่ยวและกีฬา กระทรวงการท่องเที่ยวและกีฬา. 2562. ข้อมูลสรุปสถานการณ์พักแรม จำนวนผู้เยี่ยมเยือน และ
 รายได้จากผู้เยี่ยมเยือน ปี 2562.
 โครงการประเมินเทคโนโลยีและนโยบายด้านสุขภาพ (HiTAP). 2557. รายงานผลกระทบการตั้งครรภ์ของแม่วัยรุ่น.
 ธนาคารแห่งประเทศไทย. 2563. เงินให้กู้ยืมแก่ภาคครัวเรือน.
 _____ . 2563. บทความเรื่อง “เจาะความท้าทายใหม่ของหนี้ครัวเรือนไทยในวิกฤตโควิด-19 จากข้อมูลสินเชื่อที่เข้าร่วม
 มาตรการช่วยเหลือ” เข้าถึงได้จากhttps://www.bot.or.th/Thai/ResearchAndPublications/articles/Pages/Symposium_08Sep2020.aspx.
 (สืบค้นเมื่อ 25 ตุลาคม 2563).
 _____ . 2563. สถิติสถาบันการเงิน.
 _____ . 2563. รายงานผลการดำเนินงานของระบบธนาคารพาณิชย์ ไตรมาสสอง ปี 2563.
 บริษัทข้อมูลเครดิตแห่งชาติ จำกัด (National Credit Bureau: NCB). 2563. ข้อมูลสถิติสินเชื่อบุคคลประเภทสินเชื่อที่อยู่อาศัย.
 สถาบันยุวทัศน์แห่งประเทศไทยและภาคีเครือข่าย. 2563. งานวิจัยเรื่อง “สังคมไทยไร้ความรุนแรง”. กุมภาพันธ์ 2563.
 สำนักงานคณะกรรมการกิจการกระจายเสียง กิจการโทรทัศน์ และกิจการโทรคมนาคมแห่งชาติ. 2563. สถิติเรื่องร้องเรียน สำนักรับเรื่อง
 ร้องเรียนและคุ้มครองผู้บริโภคในกิจการโทรคมนาคม ตั้งแต่วันที่ 1 มกราคม-30 กันยายน 2563.
 สำนักงานคณะกรรมการคุ้มครองผู้บริโภค. 2563. “ผลการดำเนินงานคุ้มครองผู้บริโภคของสำนักงานคณะกรรมการคุ้มครองผู้บริโภค
 สำนักราชมนตรี ประจำปีงบประมาณ พ.ศ. 2563”. รายงานเดือนกรกฎาคม-กันยายน 2563.
 สำนักงานประกันสังคม. 2563. จำนวนผู้ประกันตนภาคบังคับ (มาตรา 33) ปี 2554-2563.
 _____ . 2563. จำนวนผู้ประกันตนภาคสมัครใจ (มาตรา 39) ปี 2554-2563.
 _____ . 2563. จำนวนผู้ประกันตนภาคสมัครใจ (มาตรา 40) ปี 2554-2563.
 สำนักงานคณะกรรมการป้องกันและปราบปรามยาเสพติด. 2562. สถิติจำนวนผู้ต้องหา ปริมาณของกลาง รายเดือน ปีงบประมาณ
 2560-2563.
 สำนักงานคณะกรรมการส่งเสริมวิทยาศาสตร์ วิจัยและนวัตกรรม (สกวส.). 2563. สรุปผลการสำรวจ “คนจนเมืองในภาวะวิกฤตโควิด-19
 และข้อเสนอแนะต่อรัฐบาล.
 สำนักงานสถิติแห่งชาติ. 2562. การสำรวจภาวะเศรษฐกิจและสังคมของครัวเรือน.
 _____ . 2563. การสำรวจภาวะการมีงานทำของประชากรทั่วราชอาณาจักร ไตรมาสที่ 3 : กรกฎาคม-กันยายน 2563.
 สำนักงานสถิติแห่งชาติและองค์การยูนิเซฟประเทศไทย. 2562. การสำรวจสถานการณ์เด็กและสตรีในประเทศไทย.
 สำนักงานสภาพัฒนาการเศรษฐกิจและสังคมแห่งชาติ. 2563. ค่าใช้จ่ายการบริโภคของครัวเรือนหมวดเครื่องดื่มแอลกอฮอล์และบุหรื.
 _____ . 2563. รายงานการวิเคราะห์สถานการณ์ความยากจนและเหลื่อมล้ำของ
 ประเทศไทย ปี 2562.
 สำนักระบาดวิทยา กรมควบคุมโรค กระทรวงสาธารณสุข. 2563. รายงานสถานการณ์โรคที่เฝ้าระวังทางระบาดวิทยา.
 ศูนย์ข้อมูลสารสนเทศ สำนักงานตำรวจแห่งชาติ. 2563. สถิติคดีจราจรทางบก กรกฎาคม-กันยายน 2563.
 _____ . 2563. สถิติคดีอาญา กรกฎาคม-กันยายน 2563.
 World Health Organization (WHO). 2019. รายงาน Global Tuberculosis Report 2019.

กองพัฒนาข้อมูลและตัวชี้วัดสังคม (กขส.)

สำนักงานสภาพัฒนาการเศรษฐกิจและสังคมแห่งชาติ

962 ถนนกรุงเกษม เขตป้อมปราบศัตรูพ่าย กรุงเทพฯ 10100

ผู้ประสานงาน / Contact persons

หากต้องการทราบรายละเอียดเพิ่มเติม กรุณาสอบถามได้ที่

E-mails : Nipha@nesdc.go.th

โทร. 0-2280-4085 ต่อ 3605



<http://social.nesdc.go.th/>

การเผยแพร่ที่จะมาถึง

ธันวาคม 2563	มกราคม 2564	กุมภาพันธ์ 2564	มีนาคม 2564
		<ul style="list-style-type: none">รายงานภาวะสังคมไทยไตรมาสสี่ และภาพรวม ปี 2563	
เมษายน 2564	พฤษภาคม 2564	มิถุนายน 2564	กรกฎาคม 2564
	<ul style="list-style-type: none">รายงานภาวะสังคมไทยไตรมาสหนึ่ง ปี 2564		
สิงหาคม 2564	กันยายน 2564	ตุลาคม 2564	พฤศจิกายน 2564
<ul style="list-style-type: none">รายงานภาวะสังคมไทยไตรมาสสอง ปี 2564	<ul style="list-style-type: none">รายงานสถานการณ์ความยากจนและความเหลื่อมล้ำของประเทศไทย ปี 2563ดัชนีความก้าวหน้าของคนประจำปี 2564		<ul style="list-style-type: none">รายงานภาวะสังคมไทยไตรมาสสาม ปี 2564